

A DEBRECENI LAKÓTELEPEK TÁRSADALMÁNAK ÁTALAKULÁSA AZ 1990-ES ÉVTIZEDBEN

Kozma Gábor¹

A második világháború után, de különösen az 1960-as évek közepétől jelentkező mennyiségi lakáshiány leküzdése egyik legfontosabb eszközének a lakótelepek felépítését tekintették, amelynek során az 1970-es évek elejétől kezdve egyre nagyobb mértékben támaszkodtak a házgyári paneles technológiára. Ezen folyamat eredményeként az 1990-es évek közepén Magyarország kb. 4 millió lakásából megközelítőleg 786.000 darab lakás (a teljes lakásállomány kb. 20%-a) volt található a lakótelepeken (Egedy, 2000). A lakótelepek megjelenése természetesen nem egyformán érintette a településállományt. Az ilyen jellegű építkezésekkel döntő mértékben Budapesten, a megyeszékhelyeken és az iparilag fontos településeken lehetett találkozni.

A rendszerváltozás után egyrészt a piaci erők domináló hatásának, másrészt a lakossági igények növekedésének hatására igen jelentős változás következett be a lakótelepek társadalmában: bizonyos csoportok elhagyták ezeket a körzeteket, míg más rétegek számára vonzóvá váltak ezen városrészek. Az 1990-es években több kérdőíves felmérés is megpróbálta nyomon követni a változásokat (pl. Egedy, 2001), az átalakulás pontos mérésére azonban csak a 2001-es népszámlálás kínált lehetőséget. Cikkemben a népszámlálás adataira támaszkodva próbálom meg a debreceni lakótelepeken az elmúlt évtizedben végbement folyamatokat bemutatni, és ennek során két terület kap nagyobb figyelmet:

- az 1990-es évek folyamán az egyes lakótelepeken végbement változások bemutatása;
- az egyes lakótelepek 2001-es helyzetének összehasonlítása.

A második világháború igen jelentős károkat okozott Debrecen lakásállományában. Az 1944. júniusi és szeptemberi amerikai légitámadások, illetve a októberben lezajlott harcok következtében az 1941-ben összeírt 13.502 házas-ingatlanból 4.797 szenvedett súlyosabb sérülést, melyek közül 690 teljesen rommá is vált (Sápi, 1972). A pénzhiány és a rendelkezésre álló anyagi erőforrások más irányú felhasználása miatt az 1950-es években nagyobb arányú lakás-építésre csak két helyen került sor. Egyrészt az Április 4. (ma Faraktár), a Hajnal utcán, másrészt a Magyar Gördülőcsapágy Művek beruházásához kapcsolódva a Szabadság útján (ma Kassai út) épültek többszintes állami lakóházak, amelyek egyszerű homlokzati kiképzésükkel ma más igen szerényen hatnak.

Mindezek fényében egyáltalán nem meglepő, hogy az ÉM Várostervezési terv 1957-ben végzett, az egész városra kiterjedő épület- és lakáshelyzet vizsgálat igen kedvezőtlen képet állapított meg (1. táblázat). Az adatok alapján a lakóépületek 80,5%-a, a lakásoknak pedig 71,3%-a volt avult, illetve egészségtelen minőségű, és a helyzetet súlyosbította, hogy ezekben élt a város lakosságának 68,3%-a. Igen kedvezőtlen képet mutatott a lakások kora is: a második világháború és a vizsgálat kezdete között csak 2.883 darab lakást építettek, melyek a település lakásállományának 9,4%-át alkották.

A többi nagyvárossal összehasonlítva is elmaradott volt a település lakásállománya (2. táblázat), hiszen – mint a táblázatból kiderül – Debrecen valamennyi mutató tekintve az utolsó helyen állt.

Ezen adatok fényében nem meglepő, hogy – a helyzet gyors javítása érdekében – a Kalata Gyula vezetésével 1961-ben elkészített általános rendezési terv igen radikális változásokat javasolt. A terv azzal számolt, hogy a település lakosságszáma az 1960. évi 105.000 főről 1985-ig 160.000 főre fog nőni (Kozma, 1994). A gyarapodó népesség elhelyezésére összesen

¹ PhD, egyetemi adjunktus, Debreceni Egyetem Társadalomföldrajzi és Területfejlesztési Tanszék, 4010 Debrecen Egyetem tér 1. Pf. 9., E-mail: gkozma@delfin.klte.hu

50.000 lakásra lesz szükség, amelyből 16.500 darabot az első lakásépítési program keretében kell majd felépíteni.

A város amúgy is kiterjedt lakóterülete további növekedésnek megakadályozása, illetve gazdaságossági szempontok (például a közlekedés fejlesztése, szolgáltatási intézményekkel való ellátás) miatt a terv a földszintes házakkal szemben a többemeletes épületeket részesítette előnybe. Ezek elhelyezésére azokat a város belső részein fekvő területeket jelölte ki, amelyek egyrészt jól el voltak látva közművekkel, másrészt alacsony beépítésűek vagy beépítetlenek voltak (például a mai Egyetem sugárút déli része, a Libakert, a Vénkert, a Dobozi-temető térsége). Emellett sűrűbb lakosságot és emeletes beépítést tartalmazott a terv többek között az Újkert valamint a belváros egyes részeire.

1. táblázat Debrecen lakáshelyzete 1957-ben

	lakóépületek		lakások	
	száma	aránya (%)	száma	aránya (%)
jó épület	521	3,2	2.433	7,9
megfelelő	2.676	16,3	6.373	20,8
avult	11.067	67,3	17.673	57,6
egészségtelen	2.618	13,2	4.184	13,7
összesen	16.432	100,0	30.663	100,0

Forrás: Debrecen Városfejlesztési Program. EM, VATI, 1958, pp. 28-30.

2. táblázat Az öt nagyváros lakásállományának mutatói 1960-ban

	az egy szobás lakások aránya (%)	a vízvezetékkel rendelkező lakások aránya	a vízöblítéses WC-vel rendelkező lakások aránya
Debrecen	71,0	33,7	23,7
Miskolc	61,0	48,2	28,5
Pécs	53,4	39,6	34,4
Szeged	65,1	37,3	26,3
Győr	58,2	55,3	40,2

Forrás: Az 1960-as népszámlálás 8. kötet. Lakások és lakóépületek adatai, KSH, Budapest, 1963

Az 1960-as években lezajlott építkezések nagyjából követték a terveket. Debrecen első igazi lakótelepeként felépült a Libakertben az Új Élet Parki lakótelep, valamint megkezdődött a többszintes építkezés az egykori Dobozi-temető területén, a belváros déli részén, valamint az Erzsébet utca környékén.

Ezen építkezések kedvezően befolyásolták a város lakásállományának az összetételét is. A település belterületén 1970-ben már 42.476 lakás feküdt, amelynek már csak 55%-a volt egy szobás. Vízvezetékkel a lakások 51,7%-a, vízöblítéses WC-vel 41,3%-a, szennyvízelvezető csatornával 63,3% rendelkezett. Mindezek ellenére Debrecen alig tudott előrelépni a nagyvárosok rangsorában (3. táblázat): csupán egy mutató tekintetében előzte meg Miskolcot, a többenél továbbra is az utolsó helyen állt.

Éppen ezért nem meglepő, hogy az egyre súlyosabbá váló mennyiségi és minőségi lakáshiány leküzdése érdekében a Szokolai Örs irányításával 1969-ben elkészített újabb általános rendezési terv a korábbinál is radikálisabban fogalmazott. A tervezők előrejelzése szerint a város népessége 2000-ig 300.000 főre fog növekedni, és számukra kb. 86.700 darab lakásra lesz szükség. A terv alapgondolata az volt, hogy Debrecen olyan nagy kiterjedésű és kis laksűrűségű város, amelynek nem szabad növelni a belterületét, és ennek megfelelően

kimondták, hogy a vasútvonalak és a Nagyerdő közötti területen a lakóterületek beépítése csak többszintes lehet (Szokolai, 1969).

3. táblázat A nagyvárosok lakásállományának mutatói 1970-ben

	az egy szobás lakások aránya (%)	a vízvezetékkel rendelkező lakások aránya (%)	a vízöblítéses WC-vel rendelkező lakások aránya (%)	a szennyvíz-elvezetővel rendelkező lakások aránya (%)
Debrecen	55,0	51,7	41,3	63,3
Miskolc	45,5	58,6	47,8	61,0
Pécs	37,4	71,6	56,8	76,3
Szeged	47,4	61,1	46,4	70,1
Győr	38,2	70,4	68,7	73,4

Forrás: Az 1970. évi népszámlálás 26. kötet. Lakás- és épületadatok, KSH Budapest, 1970

Az 1970. évi népszámlálás 3. kötet. Győr-Sopron megye adatai, KSH Budapest, 1971

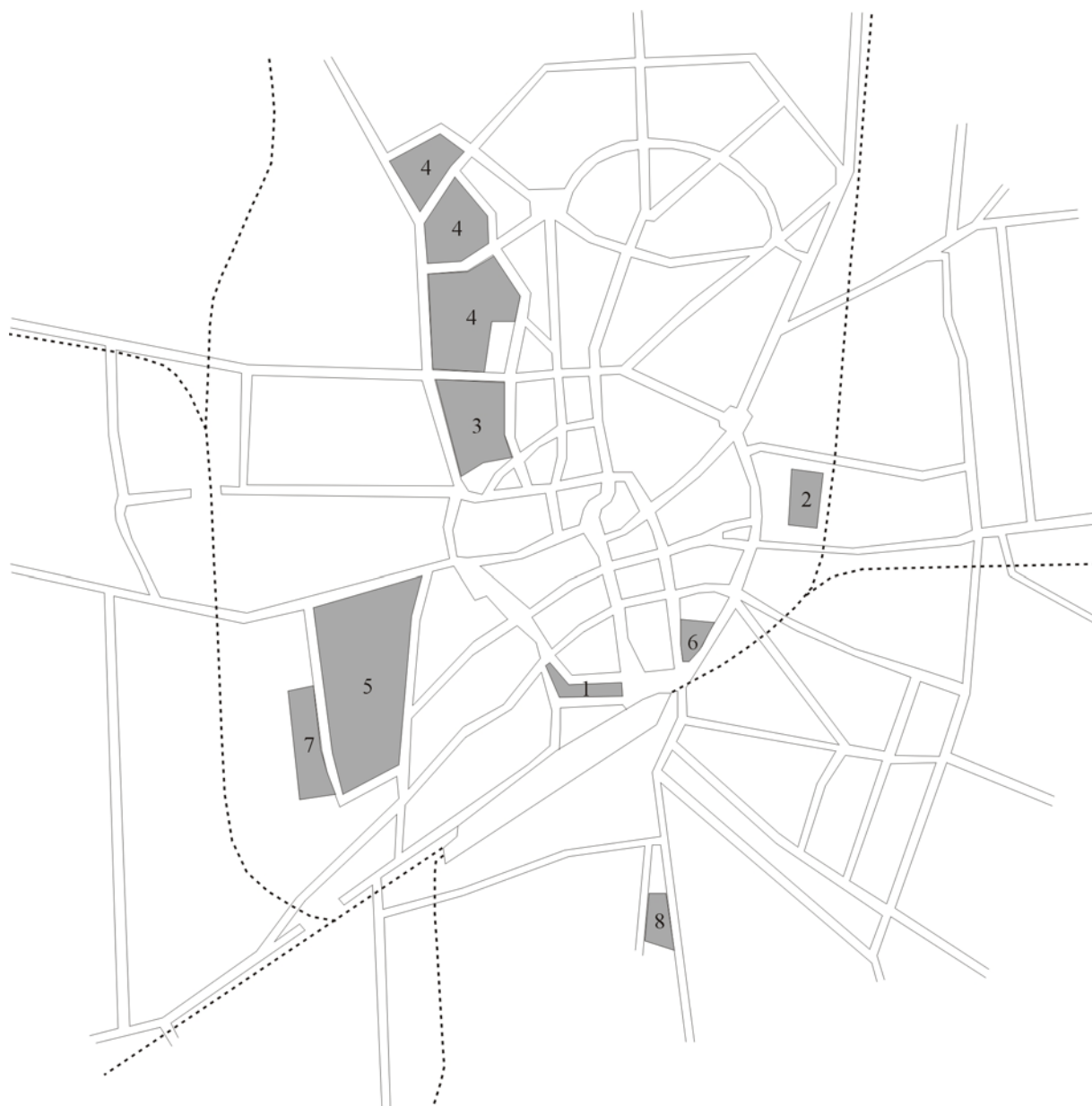
A terv alapelveként fogalmazta meg a rekonstrukciót, azaz a belváros egyes – főleg a közlekedésfejlesztés által érintett – területeinek, illetve a belvárostól nyugatra és északnyugatra elhelyezkedő kertségi városrészeknek a teljes lebontását és többszintes épületekkel történő helyettesítését, amelyhez a szükséges építőipari háttérrel az 1971-ben átadott házgyár biztosította. Abban, hogy az új lakótelepeket elsősorban a település ezen részein jelölték ki, több tényező is szerepet játszott. Egyrészt ekkorra már kétvágányúsították a Budapest – Debrecen - Nyíregyháza vasútvonalat, és ez a vasúti pálya a tőle keletre felépítendő lakótelepeken élő lakosság belvárosba irányuló forgalmát nagymértékben korlátozta volna. Másrészt a város keleti oldalán elhelyezkedő kertségekben a telkek sokkal kisebb méretűek voltak, és ennek következtében az itteni építkezések esetében nagyobb lett volna a szanalási arány, amelyet a város vezetősége igyekezett minél alacsonyabb szinten tartani (Béres, 1983).

Harmadrészt a kijelölt területek közművesítve voltak, vagy legalábbis a fő közművekhez igen közel helyezkedtek el, és ez lehetővé tette a beruházási költségek csökkentését. Negyedrészt az új építési technológia alapját alkotó házgyár telephelyeül a tervek a nyugati ipartelep jelölték ki, és mind közlekedési, mind gazdasági szempontból célszerű volt a lakótelepeket a gyárhoz minél közelebb felépíteni, és így korlátozni a házgyári elemek városon keresztüli szállításának a szükségességét.

Az 1970/80-as évtizedben végbement változások a legtöbb pontban követték az 1970-es tervet. Felépült a Fényes udvar-, a Vénkerti-, az Újkerti- valamint a Tócsókerti-lakótelep, és 1990-ben itt élt a város lakosságának a 33%-a. Az 1980-as évek második felében ugyanakkor a lakosság részéről jelentkező elvárásoknak megfelelően egyre inkább előtérbe került a 4-5 emeletes paneles sorházakból álló lakótelepeknek az építése (például Szent Anna utcai lakótelep, Tócsóvölgyi lakótelep, Akadémiai és Vezér utcai lakótelep), amelyek már sokkal jobban biztosítják az egészséges emberi élet feltételeit. A vizsgált időszak utolsó jelentős lakótelepekkel kapcsolatos beruházására az 1990-es évtized második felében került sor, amikor a város déli részén felújították a korábban a szovjet hadsereg tisztjei által lakott épületeket, amelyek részben önkormányzati szociális bérlakásokként kerültek felhasználásra.

Az 1990-es évtizedben lezajlott változások vizsgálata során nehézséget jelentett, hogy a 2001-es népszámlálás adatait a KSH csak városrendezési körzetenként bocsátotta rendelkezésemre, és több esetben egy-egy városrendezési körzetben keverten fordulnak elő lakótelepek és hagyományos beépítésű városrészek. Ennek következtében az elemzés során csak az összefüggően, egy tömbben elhelyezkedő lakótelepek átalakulását tudtam nyomon követni, arra azonban törekedtem, hogy minden építési időszak képviselve legyen.

Az Erzsébet utcai lakótelep (1. ábra - 1) beruházása az 1960-as évek végén kezdődött és az 1970-es évtized első felében fejeződött be, a házak még kisebb méretű vasbeton elemekből készültek. Az 1971-ben átadott házgyár biztosította az alapot a Fényes udvar- (2), a Vénkerti- (3), az Újkerti- (4) és a Tócsókerti-lakótelep (5) számára, az építési technológiát tekintve azonban bizonyos fejlődést lehetett megfigyelni. Az 1970-es évek első felében a Fényes udvar-lakótelep még egy téglalap négy oldalán elhelyezkedő, erkély nélküli, gyufás-dobozhoz hasonló épületekből épült fel, míg a többi esetben (és ez különösen igaz az 1980-as években elkészült Tócsókerti-lakótelepre) már bizonyos változatosságot is meg lehetett figyelni. A Szent Anna utcai lakótelep (6) és a Tócsóvölgyi- lakótelep (7) már egyértelműen igyekezett igazodni a megváltozott igényekhez: a házak 4-5 szintesek, sátortetősek, a lakások pedig nagyobbak, mint az előző esetekben. Az Epreskert-lakótelep (8) házai döntő mértékben az 1970-es évtizedben épültek, az 1990-es évek folyamán azonban a lakások egy jelentős felújításon mentek keresztül.



1. ábra A vizsgált lakótelepek elhelyezkedése Debrecenben

A vizsgált lakótelepek lakosság-számváltozását 1980 és 2001 között vizsgálva (4. táblázat) megállapítható, hogy az építést követő időszakban elég gyorsan elkezdődött a lakosság számának a csökkenése, amelynek mértéke a legtöbb esetben felülmúlta a központi belterület esetén megfigyelhető visszaesést. Jelentős mértékben ennek köszönhető, hogy míg 1990-ben a központi belterület lakosságának 33,2%-a élt a vizsgált lakótelepeken, addig 2001-ben (az Epreskerti-lakótelepet figyelembe nem véve) ez az érték már csak 31,2% volt.

4. táblázat A vizsgált lakótelepek lakosságszámának alakulása 1980 és 2001 között (* - az előző népszámlálás adatának százalékában)

	1980	1990	2001
Erzsébet utca	2.866	2.126 (74,2*)	1.368 (64,3)
Fényes udvar	5.474	4.168 (76,1)	3.948 (94,7)
Vénkert	12.040	9.553 (79,3)	7.355 (77,0)
Újkert	15.412	22.594 (146,6)	19.834 (87,8)
Tócsókert	-**	21.778	21.178 (97,2)
Szent Anna utca	-	2.065	1.957 (94,8)
Tócsóvölgy	-	2.594	3.754 (144,7)
Epreskert	-	-	1.273
Központi belterület	180.372	195.414 (108,4)	189.873 (97,2)

** - az adott népszámlálás időszakában a beépítés még nem lakótelepszerű volt

Forrás: az 1980-as, az 1990-es és a 2001-es népszámlálás adatai

A lakótelepek lakosságának korösszetételét vizsgálva (5. táblázat) eléggé egyértelmű folyamatok figyelhetők meg. Az újonnan felépült lakásokba beköltözők jelentős része a kisgyermekes családok közül került ki, és ennek következtében az építkezések befejezése után egy igen fiatal – a központi belterület értékének sokkal fiatalabb – korszerkezet volt jellemző. Az idő előrehaladtával azonban fokozatosan nőtt az idősebb korosztályok aránya, amely az alábbi okokra vezethető vissza:

- a lakosság természetes öregeedése;
- a gyerekek felnövésének következtében a lakások egyre kevésbé voltak alkalmasak egy normális családi életre, így mindazok, akiknek erre lehetőségük kínálkozott, elköltöztek az érintett városrészekből;
- az elköltözők helyére gyakran idősebb korúak (például az elköltözők szülei) érkeztek.

Az előző bekezdésben vázolt folyamatok következményei, valamint bizonyos új jelenségek jól tanulmányozhatók a 2001-es népszámlálás részletesebb korszerkezeti vizsgálata során (2. ábra). A grafikonvonalak futásában a legtöbb esetben két maximumot lehet megfigyelni, amelyek azonban véleményem szerint más-más okokra vezethetők vissza. A Tócsóvölgy és az Epreskert esetében világosan kirajzolódik a 25-35 év közötti szülői és a 0-10 év közötti gyermek korcsoportok magas aránya, míg a Tócsókert és a Szent Anna utca vonatkozásában kb. 10-15 év elcsúszással hasonló a helyzet.

A Vénkerti- és az Újkerti-lakótelepen a 20-30 év közötti maximum több okra vezethető vissza. Egyrészt az 1970/80-as években beköltöző családok gyermekei maradtak ebben a városrészben, másrészt az 1990-es évek második felében új lakást kereső fiatalok is gyakran választották ezt a környéket, illetve a felsőoktatási intézmények közelsége miatt az albérletben lakó egyetemisták és főiskolások száma is igen magas. A Fényes udvar és az Erzsébet utca esetében a maximumok sokkal kisebbek, és főleg az utóbbinál rajzolódik ki jól az idős korúak magas aránya.

5. táblázat A vizsgált lakótelepek korösszetételének alakulása 1980 és 2001 között (%)

		1970	1980	1990	2001
Erzsébet utca	0-14	26,73	21,00	12,37	11,48
	15-39	48,80	36,92	31,94	31,80
	40-59	18,46	29,13	30,95	23,17
	60-	6,01	12,94	24,74	33,55
Fényes udvar	0-14	.*	25,90	14,97	17,34
	15-39	-	40,48	37,16	39,01
	40-59	-	24,26	31,96	23,77
	60-	-	9,35	15,91	19,88
Vénkert	0-14	-	32,67	14,55	14,48
	15-39	-	45,33	41,79	40,79
	40-59	-	14,93	29,08	27,75
	60-	-	7,07	14,58	17,02
Újkert	0-14	-	37,13	24,33	13,92
	15-39	-	48,82	47,42	45,16
	40-59	-	9,91	20,86	28,79
	60-	-	4,14	7,40	12,13
Tócóskert	0-14	-	-	34,15	18,65
	15-39	-	-	49,67	44,28
	40-59	-	-	11,94	29,20
	60-	-	-	4,24	7,88
Szent Anna utca	0-14	-	-	32,01	17,94
	15-39	-	-	50,65	43,64
	40-59	-	-	13,80	29,79
	60-	-	-	3,54	8,64
Tócóvölgy	0-14	-	-	38,24	28,74
	15-39	-	-	55,51	46,51
	40-59	-	-	5,40	18,91
	60-	-	-	0,85	5,83
Epreskert	0-14	-	-	-	34,56
	15-39	-	-	-	51,77
	40-59	-	-	-	11,94
	60-	-	-	-	1,73
Központi belterület	0-14	19,44	22,74	19,35	15,39
	15-39	42,27	40,92	42,11	40,03
	40-59	23,23	22,18	22,91	26,89
	60-	15,07	14,16	15,64	17,70

* - az adott népszámlálás időszakában a beépítés még nem lakótelepszerű volt

Forrás: az adott népszámlálás adatai

A lakótelepek lakosságának végzettségi viszonyait a felsőfokú végzettség segítségével elemeztem (6. táblázat). Az adatokból jól kiolvasható, hogy a nyolc lakótelep közül hatban a végzettségi viszonyok rosszabbak, mint a központi belterület értéke, a kivételt csak az 1980-as évek végén, 1990-es évek első éveiben épült, magasabb életszínvonalat jelentő Tócóvölgy és Szent Anna utca jelenti (az utóbbi igen magas értéke véleményem szerint azzal magyarázható, hogy a belvároshoz való közelsége és a kellemes lakókörnyezete miatt igen nagy népszerűségnek örvend a magasabb végzettséggel rendelkezők körében). Az Erzsébet

utca harmadik helye véleményem szerint a kellemes lakókörnyezetnek és a belváros közelségének köszönhető.

A legrosszabb helyzetben a házigyári technológiával készült lakótelepek vannak (a legalacsonyabb érték a legkorábban elkészült Fényes udvar esetében), amely egyértelműen tükrözi népszerűtlenségüket a magasabb végzettséggel rendelkezők körében. Külön kiemelendő, hogy a központi belterület egészében megfigyelhető tendenciákkal szemben a Tócsókertben a magasabb iskolai végzettség szempontjából romlott a helyzet (ezen rétegek tehát az elköltözés mellett döntöttek), és a Vénkertben, illetve az Újkertben a javulás lényegesen kisebb volt mint a központi belterületen.

6. táblázat A vizsgált lakótelepek lakosságának felsőfokú végzettsége 1990-ben és 2001-ben (a 25-x évesek hány százaléka rendelkezik felsőfokú végzettséggel)

	1990	2001
Erzsébet utca	15,21	18,03
Fényes udvar	10,00	12,71
Vénkert	15,60	15,88
Újkert	16,06	16,41
Tócsókert	17,01	15,84
Szent Anna	36,79	37,94
Tócsóvölgy	20,31	21,89
Epreskert	-	17,29
központi belterület	16,59	20,31

Forrás: az 1990-es és a 2001-es népszámlálás adatai

A lakótelepek népességének gazdasági aktivitása (7. táblázat) részben a korszerkezettel, részben pedig a lakókörnyezettel van összefüggésben. Az előbbi tényező hatása alapvetően az inaktív keresők és az eltartottak arányaiban ismerhető fel: az inaktív keresők (vagyis a nyugdíjasok) magas – a központi belterület értékét meghaladó – aránya elsősorban a korábban felépült lakótelepeken figyelhető meg (például Erzsébet utca, Fényes udvar, Vénkert), míg a fiatalabb korszerkezetet felmutató Tócsókertben, Szent Anna utcán, Tócsóvölgyben és Epreskertben az eltartottak aránya magas.

A foglalkoztatottak aránya a legtöbb esetben magasabb, mint a központi belterület értéke, kivételt csak az Erzsébet utca és a Fényes udvar jelenti. Az előbbi egyértelműen az idős korszerkezetre vezethető vissza, míg az utóbbi esetében már a munkanélküliségi viszonyok hatása is felismerhető. A munkanélküliség helyzetét elemezve ugyanis kitűnik, hogy a házigyári technológiával épült lakótelepeken az arány mindenhol meghaladja a központi belterület értékét, ami arra utal, hogy az itt élők az átlagosnál nagyobb mértékben veszítették el az állásukat. Az Epreskert magas értéke részben azzal magyarázható, hogy a felújított lakások egy részét szociális bérlakások formájában osztották szét a rászorulóknak között.

A lakótelepek élő foglalkoztatottak foglalkozási főcsoportok szerinti megoszlását tekintve (8. táblázat) döntő mértékben már a korábban említett tények következményeit lehet megfigyelni. A Szent Anna utca magasabb iskolai végzettséggel rendelkezők körében megfigyelhető népszerűségét tekintve nem meglepő, hogy ebben a városrészben igen magas a törvényhozók, igazgatási, érdekképviselői vezetők, gazdasági vezetők, valamint a felsőfokú végzettséggel önálló alkalmazást igénylő foglalkozásúak aránya. A házigyári technológiával épült lakótelepeknél elsősorban az alacsonyabb képzettséget igénylő foglalkozások (irodai és ügyviteli jellegű foglalkozásúak, szolgáltatási jellegű foglalkozásúak, ipari és építőipari foglalkozásúak, gépkezelők, összeszerelők, járművezetők) valamint a szakképzettséget nem igénylő (egyszerű) foglalkozásúak dominálnak. Az Erzsébet utca és a Tócsóvölgy bizonyos

szempontból átmenetet jelent az előző két csoport között. Az Epreskert esetében a központi belterület értékének megfigyelhető magasabb arányok két tényezőre vezethetők vissza: egyrészt – mint már korábban utaltam rá – a felújított lakások egy részét szociális bérlakásként „értékesítették” és ez okozza a szakképzettséget nem igénylő (egyszerű) foglalkozásúak magasabb arányát, másrészt a lakások egy részét a Rendőrség és a Honvédelmi Minisztérium kapta meg, amely szervek szolgáltatási lakásként használják az ingatlanokat.

7. táblázat A vizsgált lakótelepek népességének gazdasági aktivitása 2001-ben (%)

	foglalkoztatott	munkanélküli	inaktív kereső	eltartott	összesen
Erzsébet utca	34,1	2,5	44,4	19,0	100,0
Fényes udvar	36,8	4,9	33,0	25,3	100,0
Vénkert	40,7	4,1	30,1	25,1	100,0
Újkert	43,7	4,5	24,6	27,1	100,0
Tócsókert	44,8	4,9	17,4	32,9	100,0
Szent Anna utca	46,5	2,3	16,0	35,2	100,0
Tócsóvölgy	42,1	2,8	16,9	38,3	100,0
Epreskert	40,2	5,1	13,5	41,2	100,0
központi belterület	37,2	3,9	28,5	30,5	100,0

Forrás: a 2001-es népszámlálás adatai

8. táblázat A vizsgált lakótelepek foglalkoztatottjainak megoszlása foglalkozási főcsoportok szerint 2001-ben (%)

	1	2	3	4	5	6	7	8	9	10	összesen
Erzsébet utca	5,8	19,1	20,2	9,9	16,3	0,6	12,7	8,4	5,2	1,9	100,0
Fényes udvar	7,0	13,0	17,7	6,9	20,8	0,2	19,1	7,1	7,1	1,1	100,0
Vénkert	7,5	13,7	19,6	8,5	17,0	0,8	18,0	7,1	6,3	1,6	100,0
Újkert	6,1	15,0	19,5	7,4	18,5	0,7	17,1	7,7	6,5	1,4	100,0
Tócsókert	7,4	13,4	19,3	8,6	18,4	0,7	17,5	7,8	5,7	1,4	100,0
Szent Anna utca	16,4	28,0	18,2	5,9	14,6	0,8	7,8	4,2	2,0	2,1	100,0
Tócsóvölgy	9,2	19,2	20,3	8,4	16,1	0,4	12,6	7,2	2,6	3,9	100,0
Epreskert	3,1	5,9	14,5	5,7	13,3	0,2	9,8	5,9	6,6	35,2	100,0
központi belterület	10,2	18,7	17,8	6,6	16,8	0,9	15,4	6,7	5,4	1,5	100,0

1 – törvényhozók, igazgatási, érdekképviseleti vezetők, gazdasági vezetők, 2 – felsőfokú végzettséggel önálló alkalmazást igénylő foglalkozásúak, 3 – egyéb felsőfokú vagy középfokú végzettséget igénylő foglalkozásúak, 4 – irodai és ügyviteli jellegű foglalkozásúak, 5 – szolgáltatási jellegű foglalkozásúak, 6 – mezőgazdasági és erdőgazdasági jellegű foglalkozásúak, 7 – ipari és építőipari foglalkozásúak, 8 – gépkezelők, összeszerelők, járművezetők, 9 – szakképzettséget nem igénylő (egyszerű) foglalkozásúak, 10 – fegyveres szervek foglalkozásaiban dolgozók

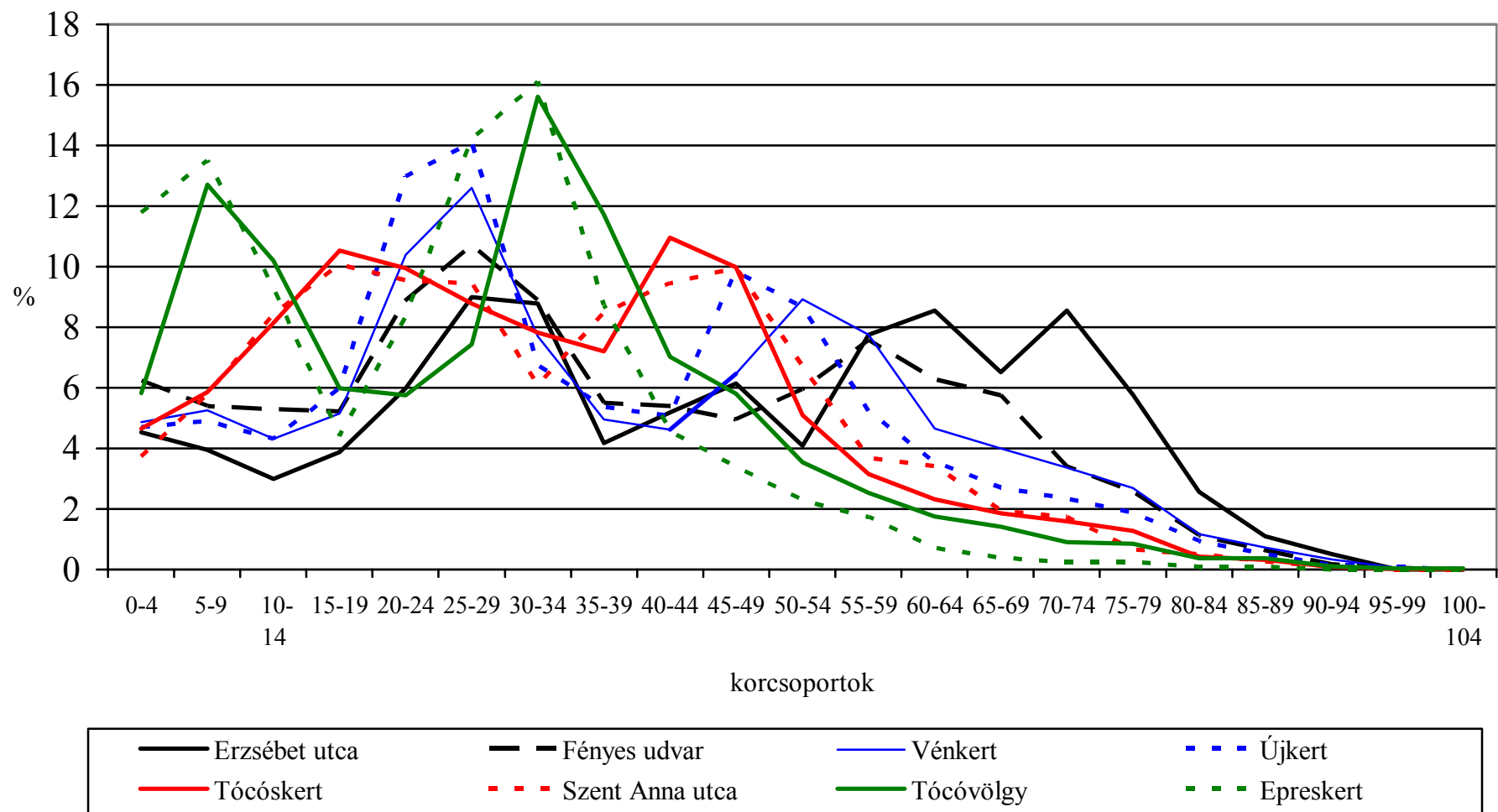
Forrás: a 2001-es népszámlálás adatai

Összefoglalásként elmondható, hogy az egyes lakótelepeken az 1990-es évtizedben megfigyelhető folyamatok vonatkozásában hasonlóságok és különbségek is kirajzolódnak. A közös vonások között lehet megemlíteni a jelentős mértékű lakosságszám-csökkenést és az elöregedés jelenségét. A különböző építési technológiák és a városrészek városon belüli elhelyezkedése következtében ugyanakkor igen eltérő a lakótelepek népszerűsége, és ez jól tükröződik a lakosság végzettségi és foglalkoztatottsági viszonyaiban.

A tanulmány elkészítését a T 043.210 számú OTKA pályázat támogatta

IRODALOM

- Béres, Cs.** (1983) A városfejlődés fordulópontján. – Kandidátusi értekezés, Debrecen, 102 p.
- Egedy, T.** (2000) A magyar lakótelepek helyzetének értékelése. - Földrajzi Értesítő 49. 3-4. pp. 265-283.
- Egedy, T.** (2001) A lakótelepek társadalmi környezetének átalakulása a rendszerváltás után. - Földrajzi Értesítő 50. 1-4. pp. 271-283.
- Kozma, G.** (1994) Debrecen városszerkezetének változása az 1930-as évek vége és 1990 között. – Egyetemi doktori értekezés, Debrecen, 111 p.
- Sápi, L.** (1972) Debrecen település- és építés-története. Déri Múzeum Baráti Köre 10. kiadványa, Debrecen,
- Szokolai, Ö.** (1969) Debrecen általános rendezési terv ismertetés II. – Debrecen, 59 p.



2. ábra A lakosság öt-éves korcsoportok szerinti megoszlása 2001-ben
 Forrás: a 2001-es népszámlálás adatai