

*Pénzes János*¹

Jövedelmi perifériák Magyarországon

A lakossági jövedelmek² hazai területi-települési különbségeivel foglalkozó tanulmányokban gyakran esik szó a települési rangsor szélsőséges értékeiről. Jellemzően azonban inkább az éllovas települések szerepelnek a hivatkozott vizsgálatokban, mintsem a sereghajtó települések (NEMES NAGY J. 2001; NEMES NAGY J. 2003). Jelen tanulmány a települési jövedelmi rangsor alapján elhelyezkedő településekre fekteti a hangsúlyt, s igyekszik feltárni a legjellemzőbb sajátságokat és időbeli változásokat.

A centrum-periféria fogalom-pár háromféle módon értelmezhető:

- helyzeti (földrajzi) centrum-periféria, ahol a centrum egy kitüntetett hellyel azonos, míg a periféria a peremhelyzetű településeket jelenti,
- fejlettségi (gazdasági) centrum-periféria, melynek hátterében a gazdasági fejlettség, illetve elmaradottság áll,
- hatalmi (társadalmi) centrum-periféria, amelyben a hatalmi függés és az érdekérvényesítés egyensúlytalansága jelenik meg.

Egy adott település centrum, illetve periféria helyzete időben változhat. A három jelentéstartalom átfedheti egymást, azonban gyakran az a helyzet áll elő, hogy egy település vagy terület az egyik jelentéstartalom szerint centrumnak, más jelentéstartalomban azonban perifériának minősül. (NEMES NAGY J. 1996) A fejlettségi (gazdasági) centrum-periféria relációnak is számos értelmezési lehetősége és megközelítési módja van, mely adott esetben a kiválasztott indikátortól függően rendel egy területet centrumhoz, illetve perifériához. Az esetek jelentős részében azonban a „baj nem jár egyedül”, s periféria-jelenség több tényezőben is megjelenik, sokszor egymással ok-okozati viszonyban. (KANALAS I. – KISS A. 2006) Ebben a vizsgálatban a perifériakusság a jövedelemviszonyokon keresztül ragadható meg, s az elemzés ezen aspektusból tárja fel a legelmaradottabb települések körét.

A rendszerváltást követően lezajló társadalmi-gazdasági változások jelentős mértékben kihatottak a jövedelmek alakulására, s minden területi szinten az egyenlőtlenségek gyors növekedése volt megfigyelhető. (MAJOR K. – NEMES NAGY J. 1999) A jövedelmi viszonyok átrendeződése is visszatükrözte a hazánkat leginkább jellemző térbeli differenciálódás sajátságait (ENYEDI GY. 1996; FALUVÉGI A. 2000), melyek a következőkben foglalhatók össze:

- a főváros – vidék dualizmus,
- a Nyugat – Kelet megosztottság,
- a kistérségi és települési mozaik – létrejött (NEMES NAGY J. 1998).

Az egyenlőtlenségek – ezen belül is elsősorban a jövedelemegyenlőtlenségek – rendszerváltás óta eltelt időszakban tapasztalható alakulását különböző szerzők többféle módon értékelik. Enyedi György értékelése szerint egyes területeken megkezdődött a kiegyenlítődé (ugyanakkor a periférikus térségek egy részének hanyatlását megállíthatatlannak tekinti) (ENYEDI GY. 2004). Nemes Nagy József, valamint Németh Nándor és Kiss János Péter szerint a kilencvenes évek közepéig dinamikus divergencia, azóta pedig egy inkább elhúzódó stagnálással jellemezhető tendencia figyelhető meg a jövedelemegyenlőtlenségek esetében (NEMES NAGY J. 2005; NÉMETH N. – KISS J. P. 2007).

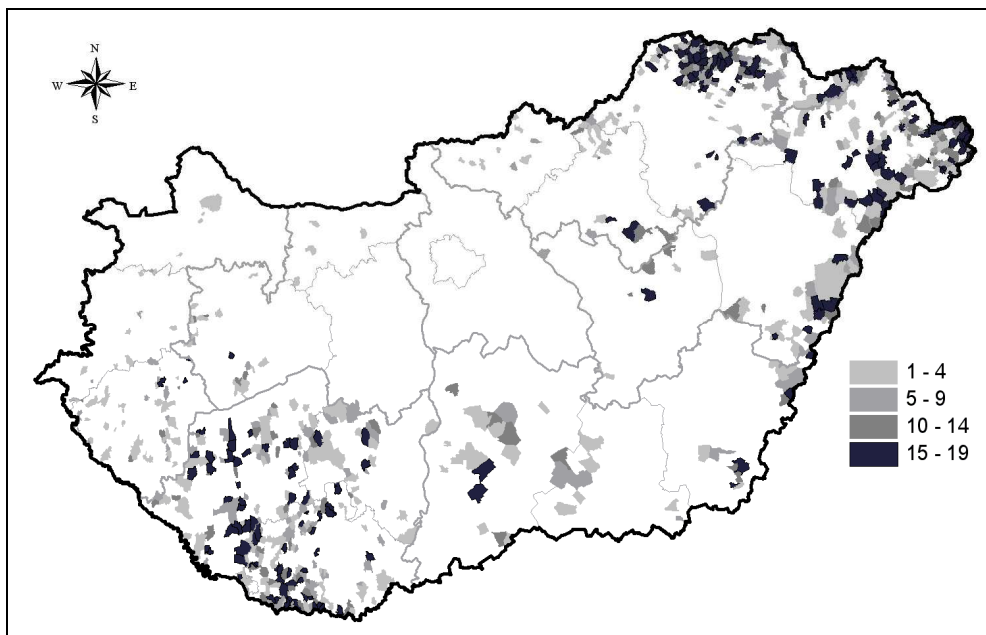
¹ Pénzes János *Debreceni Egyetem, Társadalomföldrajzi és Területfejlesztési Tanszék, Debrecen*

E-mail: penzesjani@mailbox.hu

² Az 1988-tól elérhető, a PM-APEH, illetve az utóbbi években a KSH adatbázisaiból nyert, önbevalláson alapuló személyi jövedelemadó alapot képező jövedelem az egyszerűség kedvéért „jövedelem” megnevezéssel szerepel a tanulmányban.

A jövedelmi helyzet relatív változása már önmagában jelzésértékűen rajzolja ki az átalakulás veszteségeinek tekinthető térségeket. (NEMES NAGY J. – JAKOBI Á. – NÉMETH N. 2001; DUSEK T. 2002) A vizsgálatokról azonban elmondható, hogy bár – részben legalábbis – települési bontású adatokon alapulnak, mégis alapvetően a térszerkezet és nem önmagában a települési szint vizsgálatára koncentrálnak. A hivatkozott vizsgálatokból is kirajzolódik, hogy a Dél-dunántúli, az Észak-alföldi és az Észak-Magyarországi Régió megyéi szenvedték el a legnagyobb mértékű visszaesést az 1990-es évtized során a jövedelmek tekintetében.

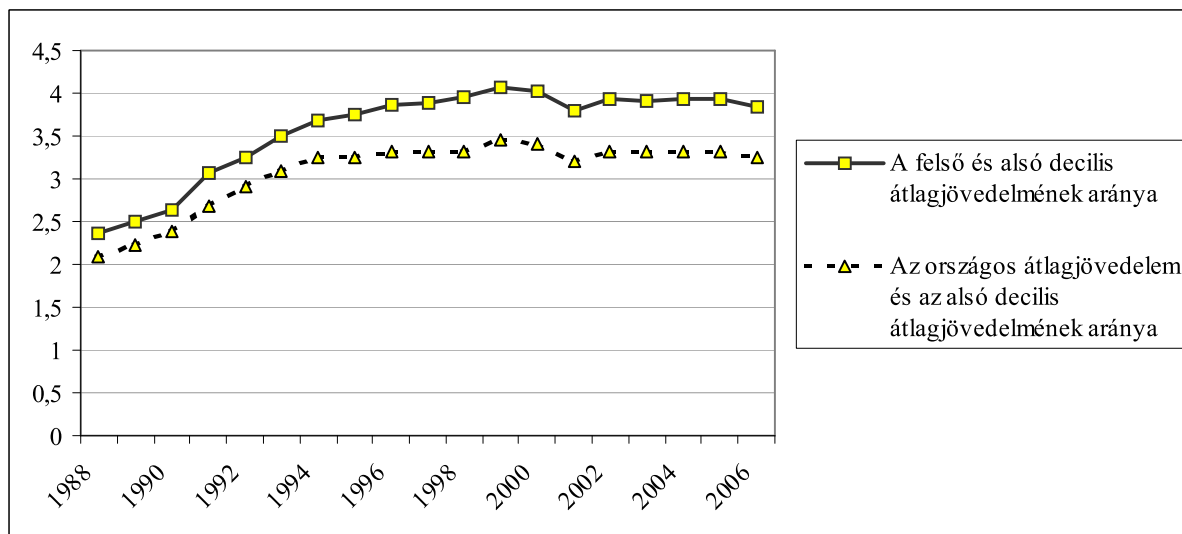
A vizsgálat során azok a települések kerültek a periférikus kategóriába, melyek a települések egy főre eső jövedelmi rangsorának alsó decilisében, vagyis alsó egytizedében helyezkedtek el. A kitüntetett értékekhez való viszonyítás inkább a szociológiai jellegű, mintavételen alapuló vizsgálatokban jellemző (pl. KSH 1998; MAJOR K. – NEMES NAGY J. 1999; NEMES NAGY J. 1999; TÓTH I. GY. 2003), de a területi vizsgálatokban sem ismeretlen. Ezzel az egyszerű módszerrel kiküszöbölhető az országos átlaghoz való viszonyításból, illetve az infláció hatásából fakadó problémakör.



1. ábra. Az alsó jövedelmi decilisbe kerülő települések az adott évek száma alapján 1988–2006 között, darab (Forrás: saját szerk. a PM-APEH és a KSH adatai alapján)

A rendelkezésre álló adatbázisban (részben annak hibái, részben a közigazgatási változások miatt) kisebb módosításokat kellett eszközölni. Az egy főre eső jövedelem kiszámítása során az évközepi állandó népesség adat szolgált alapul. A vizsgálat során problémát jelentett a közigazgatási rendszer változása, hiszen a település szétválásokkal az elemzett időszakban – 1988 és 2006 között – 3062-ről 3145-re nőtt a települések száma. Ez egyben azt is jelenti, hogy változott az alsó decilisbe tartozó települések száma. Ezt a problémát elkerülendő, minden évben az egy főre eső jövedelmi rangsor alapján elhelyezkedő 310 település lett figyelembe véve. A települések megyék közötti átsorolásának hatását kiküszöbölve a 2006-os állapotot alkalmaztam minden évre. A vizsgált 19 év alsó jövedelmi decilisébe kerülő településeit az 1. ábra szemlélteti.

A térképen sötétebb tónus jelzi azokat a településeket, amelyek a vizsgált időszak nagyobb részében a jövedelmi rangsor alapján helyezkedtek el. Összesen 714 település került legalább egy évben az alsó jövedelmi decilisbe, tehát a településállomány több mint negyede. Ezek közül 75 település a vizsgált időszak mindegyikében (azaz 19 évben) az alsó jövedelmi tizedben volt.

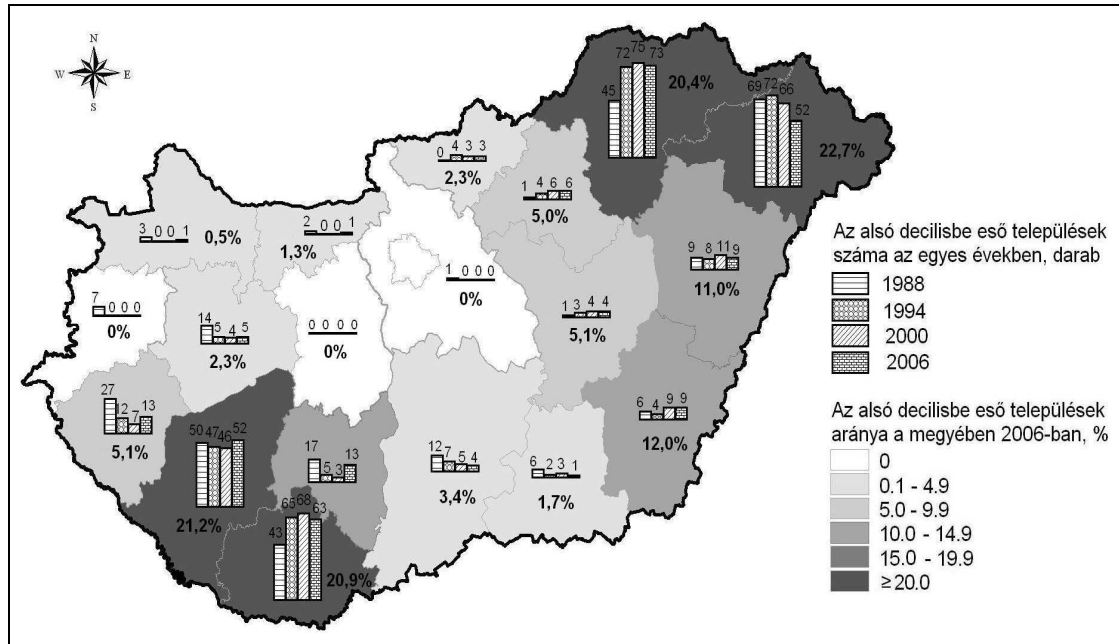


2. ábra. A felső és alsó jövedelmi decilis súlyozott átlagjövedelmének, valamint a súlyozott országos települési átlagjövedelem és az alsó jövedelmi decilis súlyozott átlagjövedelmének aránya 1988–2006 között (Forrás: saját számítás a PM-APEH és a KSH adatai alapján)

Érdeemes megvizsgálni, hogyan alakult a települési jövedelmi rangsor alsó decilisének súlyozott átlagjövedelme a felső decilis értékéhez (vagyis a jövedelmi rangsort vezető 310 település súlyozott átlagjövedelméhez –, valamint az országos átlagértékhez képest (TÓTH I. Gy. 2005) (2. ábra). Ezáltal a vizsgált települési kör jövedelmi helyzetének változása egyszerűen nyomon követhető. A kirajzolódó trend mindkét esetben hasonló képet mutat – a már korábban ismertetett – országos egyenlőtlenségi tendenciákhoz. Különbség ott mutatkozik, hogy az arányérték kulminációja megkésve jelentkezett, illetve konvergenciának alig nevezhető mértékű különbség-csökkenés mutatkozott, amely inkább stagnálásnak tekinthető.

A 2006-os megyénkénti megoszlást tekintve négy megye – Baranya, Borsod-Abaúj-Zemplén, Somogy és Szabolcs-Szatmár-Bereg megye – túlsúlya figyelhető meg az alsó jövedelmi tizedbe tartozó települések esetében (3. ábra). Az utolsó vizsgált évben mindegyik megyében a teljes településállomány több mint egyötöde tartozott a legalacsonyabb egy főre eső jövedelemmel rendelkező csoportba. A másik végletet Fejér, Pest és Vas megye képviseli, ahol 2006-ban egyetlen érintett település sem volt (Győr-Moson-Sopron megyében is mindössze egyetlen település esett az alsó jövedelmi tizedbe).

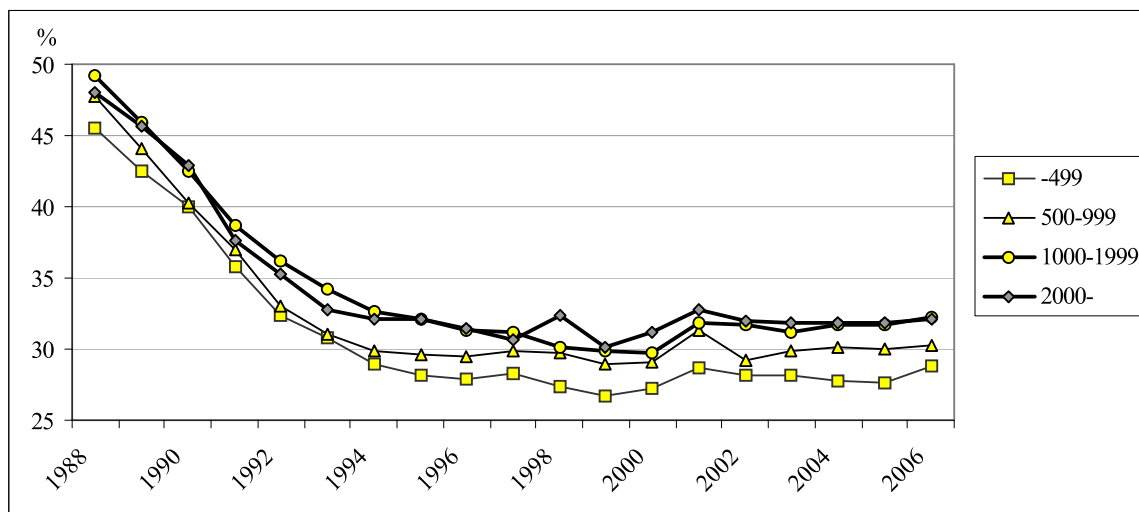
Az időbeli alakulást a 3. ábrán oszlopdiagramok szemléltetik – négy időpillanatban; a vizsgálat kiindulási- és végpontjában, illetve két köztes évben. Bár a választott metodika miatt az egyes években egységesen 310 település oszlik meg, mégis szemléletesen tükrözi vissza a relatív területi átrendeződést. A legfontosabb tendencia a nyugati megyék helyzetének javulása, hiszen Győr-Moson-Sopron, Vas, Veszprém és Zala megyék esetében egyértelmű az érintett települések számának csökkenő trendje, s Bács-Kiskun, illetve Csongrád megyék esetében is ez a jellemző folyamat. Ezzel szemben Baranya és Borsod-Abaúj-Zemplén megye esetében az alsó decilisbe eső települések számának drasztikus növekedése figyelhető meg. Somogy megyében jellemzően alig változott az érintett települések száma a vizsgált években, miközben Szabolcs-Szatmár-Bereg megye abszolút számokban mért javulása pusztán a módszertani okokból fakad. A megye helyzetének súlyosságát jelzi a 2006-ban mért legmagasabb arányszám – az alsó decilisbe eső települések részesedése az összes településből 22,7%-os ért el (3. ábra).



3. ábra. Az alsó jövedelmi decilisbe eső települések száma 1988-ban, 1994-ben, 2000-ben és 2006-ban (db.), valamint az alsó decilisbe eső települések aránya az összes településhez viszonyítva 2006-ban (%), megyénként (Forrás: saját szerk. a PM-APEH és a KSH adatai alapján)

A különböző vizsgálatok rámutattak a jövedelemviszonyok átalakulásának egyes összetevőire, melyek közül a településmérettel való kapcsolat markánsan kirajzolódott (BÓDI F. – OBÁDOVICS CS. – MOKOS B. 1999; KOVÁCS CS. 1993; NEMES NAGY J. – JAKOBI Á. – NÉMETH N. 2001; RUTTKAY É. 1997). A legalacsonyabb népességszámú települések tekinthetők mind demográfiai, mind egyéb társadalmi-gazdasági szempontból is a leginkább „sebezhetőnek” (PÉNZES J. – TÓTH T. 2006). Hazánk aprófalvas térségei számos szempontból tekinthetők perifériának (KANALAS I. – KISS A. 2006). A legkisebb lélekszámú településcsoport rendelkezik a legalacsonyabb átlagos egy főre eső jövedelemmel, melynek értéke a lakosságszám növekedésével azonos tendenciát mutat (BÓDI F. – OBÁDOVICS CS. – MOKOS B. 1999; MAJOR K. – NEMES NAGY J. 1999).

A jövedelmi periférián fekvő települések jelentős része az aprófalvas térségekben koncentrálódik, azonban a nyugati határszél elaprózott településszerkezetű megyéiben (Vas és Zala megyében a településállomány több mint felét 500 lakos alatti törpefalvak teszik ki), valamint Veszprém megyében a probléma korántsem olyan súlyos, mint a Dél-Dunántúlon, illetve Északkelet-Magyarországon. Azon települések lakossága, amelyek a vizsgált 19 év többségében, vagy mindegyikében a jövedelmi rangsor alsó decilisében helyezkedtek el, elcigányosodott (pl. Alsószentmárton, Csenyéte, Gilvánfa, Rakaca), vagy komoly mértékben előregedett (pl. Tornabarakony) (BARANYI B. – G. FEKETE É. – KONCZ G. 2003; BAROS Z. – PÉNZES J. – TÓTH T. 2007).



4. ábra. Az alsó jövedelmi decilisbe eső települések egy főre jutó átlagos jövedelmeinek alakulása lakosságszám-kategóriák szerint az országos átlaghoz képest 1988 és 2006 között, % (Forrás: saját számítás a PM-APEH és a KSH adatai alapján)

A jövedelmi rangsor alsó tizedébe tartozó településeinek lakosságszám szerinti kategorizálása nem teljesen egyértelműen ugyan, de alátámasztja a népességszám növekedésével általánosan megfigyelhető magasabb jövedelemszintet (4. ábra). Kivételt ez alól a magasabb népességszám-kategória jelent, mivel az 1000 és 2000 lakos közötti, illetve afölötti lakosságszámú települések országos átlaghoz viszonyított jövedelemszintjének alakulása alig különíthető el egymástól. Azonban az 500 lakos alatti törpefalvak jövedelemszintje mélyen az előbbieknél alacsonyabb, az elmúlt tíz évben az országos átlag 30%-át sem érve el. Az országos átlaghoz képest bekövetkező, 1990-es évek közepéig tartó meredek jövedelemszint-csökkenés után gyakorlatilag másfél évtizedes stagnálás rajzolódik ki a grafikonon. A legkisebb népességű települések jövedelmek esetében (is) megfigyelhető „érzékenységet” nagyszerűen példázza Tornakápolna esete, amely 15 éven keresztül a jövedelmi rangsor alsó decilisében helyezkedett el, s 2006-ra (néhány magasabb jövedelmű adófizető beköltözésének köszönhetően) a lista élére ugrott, megelőzve a Budapestről kiköltöző magas státuszú lakosság népszerű céltelepülését, Telkit (amely már 8 megelőző évben vezette a rangsort).

A vizsgálatból összességében véve kiderült, hogy a legalacsonyabb átlagos egy főre eső jövedelemmel rendelkező települések köre nem változott jelentős mértékben a vizsgált 19 évben. A területi folyamatokat tekintve világosan kirajzolódik a nyugati-dunántúli megyék, valamint Bács-Kiskun és Csongrád megye relatív helyzetének javulása. Ugyanakkor a szakirodalomban gyakran megjelenő Balassagyarmat-Békéscsaba tengelytől északra eső területeken a határmenti aprófalvas térségek (különösen a Cserehát), valamint Baranya és Somogy megyék helyzete drasztikusan romlott a vizsgált időszakban. Az elhúzódó válság javulásának jelei alig mutatkoznak, a halmozottan hátrányos helyzetű települések esetében (különösen a többségében roma lakosság által lakott törpe- és aprófalvakban) konzerválódik a periférikus helyzet (G. FEKETE É. 2006). A jövedelemegyenlőtlenségek országosan megfigyelhető csökkenő trendje érzékelhető a jövedelmi rangsor szélsőértékei között is, azonban a vizsgálat egyértelműen rámutatott arra a tényre, hogy a legalacsonyabb jövedelemmel jellemezhető települések köre területileg koncentrálnak. A térségi szintű periféria-képződés – kellő önerő hiányában – csak hatékonyabb központi beavatkozással; munkahely-teremtéssel kerülhető el.

Irodalom

- BARANYI B. – G. FEKETE É. – KONCZ G. (2003) A roma-szegregáció kutatásának területi szempontjai a halmozottan hátrányos helyzetű Encsi és Sellyei-Siklósi Kistérségekben. *Kisebbségkutatás*, 2. pp. 344-362.
- BAROS Z. – PÉNZES J. – TÓTH T. (2007) Demográfiai folyamatok a Csereháton a XX. század folyamán. – In: Demeter G. – Bagdi R. szerk.: *Migráció és asszimiláció Északkelet-Magyarországon és a Partiumban (1715-1992)* Studia Historico-Demographica Debrecina I., Debreceni Egyetem Kossuth Egyetemi Kiadó, Debrecen. pp. 170-185.
- BÓDI F. – OBÁDOVICS CS. – MOKOS B. (1999) Adózás, jövedelemkülönbségek Magyarországon. *Területi Statisztika*, 2. pp. 131-147.
- DUSEK T. (2002) Területi jövedelmi folyamatok a kilencvenes években – In: Beszteri B. – Mikolasek S. szerk.: *A rendszerváltás (változtatás) mérlege. Tanulmánykötet az azonos című konferencia anyagai alapján.* Komárom VEAB. pp. 183-191.
- DUSEK T. (2004) Területi jövedelmi folyamatok Magyarországon – In: *Magyar Földrajzi Konferencia, Szeged CD kiadványa (www.geography.hu).* 21 p. (http://geography.hu/cdrom/mfk2004/cikkek/dusek_tamas.pdf) Letöltve: 2007. augusztus 8.
- ENYEDI GY. (1996) Regionális folyamatok Magyarországon. – Ember, település, régió. Hilscher Rezső Szociálpolitikai Egyesület, Budapest. 138 p.
- FALUVÉGI A. (2000) A magyar kistérségek fejlettségi különbségei. *Területi Statisztika*, 4. pp. 319-346.
- G. FEKETE É. (2006) Hátrányos helyzetből előnyök? Elmaradott térségek felzárkózásának esélyei az Észak-Magyarországi Régióban. *Földrajzi Közlemények*, 1-2. pp. 55-66.
- KANALAS I. – KISS A. szerk. (2006) A perifériaképződés típusai és megjelenési formái Magyarországon. MTA RKK Alföldi Tudományos Intézet, Kecskemét. 264 p.
- KOVÁCS CS. (1993) A települési és térségi jövedelemegyenlőtlenségek az adóköteles jövedelmek és nyugdíjak alapján. – In: Enyedi Gy. szerk.: *Társadalmi-területi egyenlőtlenségek Magyarországon.* Közgazdasági és Jogi Könyvkiadó, Budapest. pp. 359-383.
- MAJOR K. – NEMES NAGY J. (1999) Területi jövedelem-egyenlőtlenségek a kilencvenes években. *Statisztikai Szemle*, 6. pp. 397-421.
- NAGY G. (2004) A gazdasági távolság meghatározása potenciálmodell felhasználásával. *Területi Statisztika*, 1. pp. 31-40.
- NEMES NAGY J. (1996) Centrumok és perifériák a piacgazdasági átmenetben. *Földrajzi Közlemények*, 1. pp. 31-48.
- NEMES NAGY J. (1998) Vesztesek – nyertesek – stagnálók (a társadalmi-gazdasági változások regionális dimenziói). *Társadalmi Szemle*, 8-9. pp. 5-18.
- NEMES NAGY J. (1999) Hol laknak a gazdagok? – In: Tésits R. – Tóth J. szerk.: *A társadalmi minimumtól a jólétig.* JPTE University Press, Pécs. pp. 11-21.
- NEMES NAGY J. (2001) A topon. Comitatus: *Önkormányzati Szemle*, 3. pp. 63-64.
- NEMES NAGY, J. (2003) *Geography and Spatial Modelling: Regional Income Inequalities in Hungary.* – In: Jakobi, Á. ed.: *Frontiers of Geography.* Eötvös Loránd University, Budapest-Heidelberg. pp. 45-58.
- NEMES NAGY J. (2005) Fordulatra várva – a regionális egyenlőtlenségek hullámai – In: Dövényi Z. - Schweitzer F. szerk.: *A földrajz dimenziói.* MTA Földrajztudományi Kutatóintézet, Budapest. pp. 141-158.
- NEMES NAGY J. – JAKOBI Á. – NÉMETH N. (2001) A jövedelemegyenlőtlenségek térségi és településszerkezeti összetevői. *Statisztikai Szemle*, 10-11. pp. 862-884.
- NÉMETH N. – KISS J. P. (2007) Megyéink és kistérségeink belső jövedelmi tagoltsága. *Területi Statisztika*, 1. pp. 20-45.
- PÉNZES J. – TÓTH T. (2006) Települési fejlődési pályák a Csereháton – In: Füleky Gy. szerk.: *A táj változásai a Kárpát-medencében. Település a tájban.* Környezetkímélő Agrokémiáért Alapítvány, Gödöllő. pp. 78-82.
- RUTTKAY É. (1997) A lakossági jövedelemeloszlás területi és települési különbségei. *Comitatus: Önkormányzati Szemle*, 11. pp. 11-20.
- TÓTH I. GY. (2003) Jövedelemegyenlőtlenségek – tényleg növekszenek, vagy csak úgy látjuk? *Közgazdasági Szemle*, 3. pp. 209-234.
- TÓTH I. GY. (2005) Jövedelemeloszlás. A gazdasági rendszerváltástól az uniós csatlakozásig. Andorka Rudolf Társadalomtudományi Társaság, Századvég Kiadó, Budapest. 334 p.
- KSH (1998) *Jövedelemeloszlás Magyarországon, 1995.* – Központi Statisztikai Hivatal, Budapest. 114 p.