

Cozma Lujza Tünde<sup>1</sup>

## ÉSZAKNYUGAT-ERDÉLY HELYE ÉS SZEREPE ROMÁNIA TURIZMUSÁBAN – REALITÁSOK ÉS KIHÍVÁSOK

### BEVEZETÉS

Északnyugat-Erdély kedvező földrajzi pozíciója, természeti adottságai, kiépült közlekedési hálózata, gazdasági szempontból vonzó nagytérségi mivolta, kulturális sokszínűsége és értékes turisztikai potenciálja egyre erősítik országos és tágabb európai környezetben elfoglalt pozícióját (Kurkó, 2011). A turizmus és a turizmusfejlesztés prioritásként szerepel a régió fejlesztési tervében, ám a tervdokumentumok kizárólag csak a turisztikai potenciált és a tevékenység a régió gazdaságában betöltött szerepét vizsgálják. Viszonylag keveset tudunk Északnyugat-Erdély konkrét idegenforgalmi pozíciójáról. Ezért a tanulmány fő célja megvizsgálni Északnyugat-Erdély Románia turizmusában betöltött helyét és szerepét.

Áttekintve az elmúlt évtizedekben megjelent publikációkat, megállapítható, hogy a legtöbb szerzőt a régió és általánosan Románia turisztikai potenciálja, és ennek hasznosítási lehetőségei, foglalkoztatja (Cocean 2005, Cîndea et.al. 2001 és 2006, Ielenicz et.al. 2006, Ciangă 2006). Egy angol és egy román szerzőpáros, Light – Andone (1996) pedig, általános képet fest a Romániai turizmus állapotáról a rendszerváltást megelőző és azt követő néhány évben. Nem tárgyalja külön Északnyugat-Erdély turizmusát, ám említést tesz néhány Erdélyre általánosan vonatkozó jellemzőre és folyamatra, illetve kiemel néhány jelentős turisztikai forgalmat lebonyolító települést és üdülőhelyet a régióból is. Egy újabb tanulmány (Răduțiu et.al., 2010) szintén országos szinten foglalkozik a turizmus jelenlegi kihívásaival és stratégiai orientációjával. Különböző lehetőségeket vázol fel a turizmusfejlesztés számára, melyek regionális szinten is érvényesek, ám külön nem foglalkozik a regionális diszparitásokkal vagy a turizmus területi hatásaival. Kimondottan Északnyugat-Erdély turizmusáról, egy helyről szerezhetünk információt, a tervdokumentumokat leszámítva. Horváth szerk. (2006) külön fejezetet szentel a régió turizmusának, mely részletesen tárgyalja a turizmus szerepét 1998 és 2004 között, ám nagyobb hangsúlyt fektet a regionális gazdaságban betöltött szerepére és csak kis mértékben foglalkozik a vendégforgalommal és tágabb értelemben a kínálat jellemzőivel, területi megoszlásával. Ezért világossá vált egy átfogó vizsgálat szükségessége, melynek eredményei alapján következtetni lehessen arra, hogy képes-e a régió turizmusa megfelelni a turizmus fokozódó kihívásainak, s ez által is hozzájárulni a területfejlesztéshez?

A tanulmány első része röviden tárgyalja a régió turizmusának földrajzi környezetét, kiemelve azokat a természeti, gazdasági és társadalmi tényezőket, melyek a turizmus szektor jelenlegi állapotához vezettek. Továbbá a második rész a turizmus területi képét vizsgálja, elemelve a szálláshelyek típusát és kapacitását, ezek területi koncentrációját, valamint minőségi jellemzőit, a vendégforgalmat, illetve a vendéglátó-ipari egységek és utazási irodák eloszlását. A harmadik rész tárgyalja Északnyugat-Erdély konkrét idegenforgalmi pozícióját Románia turizmusában, összevetve a régió turisztikai teljesítményét a többi régió, illetve Románia adataival. Itt a vendégforgalmi adatokon, a turizmus gazdaságban betöltött szerepén és a turizmus területi hatásain van a hangsúly. A utolsó rész röviden tárgyalja a régió turisztikai kínálatát, kiemelve ennek speciális szegmenseit.

<sup>1</sup> Cozma Lujza Tünde Babeș-Bolyai Tudományegyetem, Magyar Földrajzi Intézet, Földrajz Kar, Kolozsvár  
E-mail: [clujza11@gmail.com](mailto:clujza11@gmail.com)

## ÉSZAKNYUGAT-ERDÉLY TURIZMUSÁNAK FÖLDRAJZI KÖRNYEZETE

Románia Északnyugati Régióját, amely Magyarországgal és Ukrajnával határos, hat megye alkotja: Bihar, Beszterce-Naszód, Kolozs, Máramaros, Szatmár és Szilágy, melyek az ország összterületének 14,3%-át foglalják el, azaz 34 159 km<sup>2</sup>-t. Ha csupán két szóval kellene jellemezni az ország régióit, akkor Északnyugat-Erdélyt a következő két szó jellemezné: „innováció” és „látens fejlődési potenciál” (Kurkó, 2011: 442). Ám ahhoz, hogy a régió turisztikai pozícióját megértsük, ennél jóval több jellemzőre van szükség. Ezért a következőkben röviden összefoglaljuk a régió turizmusának természeti, társadalmi-kulturális és gazdasági környezetét.

### Természeti környezet

A természeti környezet a turizmust befolyásoló tényezők közül az egyik legfontosabb. Mint tudjuk a domborzati és éghajlati jellemzők, a természeti adottságok, illetve a környezet általános állapota alapvető közeget teremtenek a turizmus kialakulásához.

A természetföldrajzi lehatárolás szempontjából a régió többnyire egységes képet mutat, a közigazgatási határok jól illeszkednek a vízgyűjtő területekhez, kivéve a nyugati határt, amit az országhatár képez. Domborzatát a változatosság jellemzi: vannak gyűrt szerkezetű hegységek, hajdani vulkánok által kialakított felszínek, karsztos fennsíkok, dombok és üledék-felhalmozódással létrejött síkságok. A régió átlagos magassága 480 m körüli és öt nagy domborzati egységre tagolható: a *Szilágysági-dombság* teljes egészében, a *Keleti-Kárpátok* északi csoportja, az *Erdélyi-medence*, az *Erdélyi-szigethegység* és a *Nyugati-síkság*. (Horváth, 2006).

Északnyugat-Erdély a mérsékelt éghajlati égövben található, ám domborzati sajátosságainak köszönhetően megfigyelhető az éghajlat emeletessége is. A sokévi átlaghőmérséklet értéke is széles határok között mozog: az alacsonyabb területeken, mint a Nyugati-síkság eléri a 10 C°-t, míg a Keleti-Kárpátok magas csúcsain -2 C°, és megfigyelték, hogy kelet felé csökken. Az átlagos relatív páratartalom kevésbé változó, értéke a síkvidéki 75%-tól a hegyvidéki 85%-ig terjed. A csapadék területi eloszlása változatos képet mutat, az uralkodó szélirányoknak való kitettség, a hegyvonulatok iránya és a nyugat-keleti távolság függvényében. A Körösök-síkságán 600 mm, a magas hegyekben akár 1200 mm is lehet. (Horváth, 2006).

### Társadalmi-kulturális környezet

A turizmus szempontjából egy hely társadalmi egyrészt azt a fogadókörnyezetet képviseli, amelyben az odalátogató turistáknak kell igazodniuk, másrészt a lakosság is potenciális turistaként értelmezhető (Michalkó, 2007a). Fontos, hogy nemcsak a helyieknek kell alkalmazkodniuk a turistákhoz, hanem a turistáknak is alkalmazkodniuk kell a helyi társadalmi-kulturális környezetéhez.

Északnyugat-Erdély 2,71 millió fős lakosságnak ad otthont, tehát Románia népességének mindössze 12,7%-ának (2010-es adatok szerint). A régió népsűrűsége jóval az átlag alatt helyezkedik el (79,7 fő/km<sup>2</sup>), csak Kolozs megye haladja meg az országos értéket (103,7 fő/km<sup>2</sup>). A régióban mintegy 43 városi település található, ám az itt élő népesség majdnem fele vidéken él (46,7%-a). A régió népességének korstruktúrája kissé elöregedettebb, mint Románia össznépsége, a 60 éven felüliek aránya magasabb, míg a 18 éven aluliak aránya alacsonyabb az országos értékeknél (Horváth, 2006). Az erodált demográfiai szerkezet főleg Szilágy és Kolozs megyék nyugati, hegyvidéki területeire jellemző (Kurkó, 2011). A régióra kulturális sokszínűség és etnikai diverzitás jellemző. A népesség nemcsak etnikai, hanem nyelvi és vallási tekintetben is keverten él. Nemzetiségi szempontból a terület népességének nagytöbbségét a románok alkotják (75%), őket követik a magyarok (19,3%) és a romák (3,5%) (2002-es népszámlálás). A többi nemzetiség 2,2%-ot képez (németek, szlovákok, rutének stb.). A magyar népesség néhol szórványként jelenik meg, de viszonylag erős a magyar identitás Szatmár, Bihar, Szilágy és Kolozs megyékben.

Fontosabb etnikai csoportoknak számítanak még a szatmári svábok (németek), a máramarosi rutén-ukránok és a bihari szlovákok (Horváth, 2006). Vallási szempontból is sokszínű a térség, a népesség nagytöbbsége ortodox (68,4%), őket követik a reformátusok (12,7%), majd a római katolikusok jóval kisebb arányban (6,9%), illetve jelentősek még a görög katolikusok (4,2%) és a pünkösdisták (3,9%). Az egyéb vallások körében nagyobb számban képviseltetik magukat a baptisták, adventisták és a lutheránusok.

Az iskolázottság szintje a régióban, Bukarestet leszámítva, a többi régió átlagánál jobb (6,6% rendelkezik felsőfokú diplomával), ám megyénként igen eltérő a helyzet. Kolozs megyében a legmagasabb ez az érték, míg Beszterce-Naszód és Szilágy megyében a legalacsonyabb. A régióban 16 egyetemi központ működik, egyesek évtizedes múltra tekintenek vissza és nagyfokú polarizációs tendenciával rendelkeznek (pl. a kolozsvári Babeş-Bolyai Tudományegyetem).

### **Gazdasági környezet**

A turizmus rendszerében a piac egészséges működésében a gazdasági környezet meghatározó szerepet játszik. Ha a mikro- és makrogazdasági környezet is zavartalanul működik, akkor a turizmus által generált jövedelmek háztartások szintjén és állami vagy önkormányzati szinten is hozzájárulhatnak a bevételi forrásokhoz (Michalkó, 2007a).

Gazdasági szempontból Északnyugat-Erdély a fővárosi régió után a második legvonzóbb nagytérség, ami a fejlett üzleti környezetének, a magasabb reálbéreknek, a külföldi tőke jelenlétének és a munkaerőpiac kedvezőbb alakulásának tulajdonítható. A régióban a szolgáltatási szektoré a főszerep, ugyanis itt dolgozik az aktív népesség 39,2%-a és ez adja a megtermelt GDP 44,8%-át. Bár utóbbi években több nagyipari vállalat megszűnt és a kitermelőipar is hanyatlik, az építőipar látványos fejlődésének köszönhetően az ipar GDP-hez való hozzájárulása inkább stagnálónak mondható, mintsem csökkenő tendenciájúnak. A regionális gazdasági növekedést biztosító kis- és középvállalkozások a Romániában bejegyzett vállalkozásoknak 15%-át képviselik. Ezek hatékony működését a több megyében működő korszerű ipari parkok biztosítják (pl. Kolozsváron, Zsibón, Szatmáron stb.).

Összességében a gazdasági fejlődés tekintetében Kolozs és Bihar megye egyértelműen a nyertesek közé tartoznak, akár országos szinten is, visszaesés figyelhető meg Máramaros és Szatmár megyékben, míg a térség hagyományosan elmaradott vidékei Szilágy és Beszterce-Naszód megyék (Kurkó, 2011).

### **A TURIZMUS TERÜLETI KÉPE**

A turizmusföldrajz számára rendelkezésre álló adatbázisok, különösen a romániai Nemzeti Statisztikai Hivatal (a továbbiakban NSH) által közzétett források megbízható információval szolgálnak a kereskedelmi szálláshelyekről és vendégforgalomról 1990 óta és lehetővé teszik a tér és időbeli elemzéseket. Országos szinten, 2007 óta az NSH évente publikálja a *Románia Turizmusa - Statisztikai Szemelvények* (románul *Turismul Românii - Breviar Statistic*) című kiadványt, mely összefoglalja az adott év turisztikai indikátorait, úgy a keresleti, mind a kínálati oldalról. Hasznos adatokat közöl, bár az NSH adataitól helyenként kisebb nagyobb eltérésekkel, a Regionális Fejlődés és Turizmus Minisztériuma (a továbbiakban RFTM). Ezen adatok felhasználásával kívánjuk a továbbiakban elemezni Északnyugat-Erdély turizmusának területi képét.

Az elmúlt évtizedek során a régió szálláshelyeinek száma, típusa és kapacitása több változáson ment keresztül. Az utóbbi években megfigyelhető volt a szálláshelyek számának a nagyon dinamikus növekedése, ezzel párhuzamosan pedig a kapacitás lassabb ütemű növekedése. Ennek oka kettős: egyrészt új típusú szálláshelyek jelentek meg 2000 után (például ifjúsági szálloda, hostel, apartman szálló stb.), illetve a panziók és az agroturisztikai panziók száma is növekedett, másrészt a hagyományos egységek fizikai és erkölcsi

leértékelődésével magyarázható, mint a villák és kabanák (nyaralók). Az utóbbiak a gyógyfürdők és a hegyvidéki üdülőközpontok speciális egységei voltak (Ciangă, 2006), a kommunista rezsim belföldi turistáinak kedvenc desztinációin (Light-Andone, 1996).

Jelenleg az Északnyugati Régióban 658 kereskedelmi szálláshely létezik (az ország összes kereskedelmi elszállásolási egységének 12,6%-a), melynek a teljes működő kapacitása 8 105 382 hely/év (az ország teljes működő kapacitásának 12,7%-a). Tehát 1,93 egység km<sup>2</sup>-ként (míg az országos érték 2,2 egység km<sup>2</sup>-ként). Regionálisan, az egységek típusát illetően, agroturisztikai panzióké a főszerep (266 egység), majd ezt követik a szállodák (139 egység) és a panziók (100 egység). Jelentős számban találhatóak még villák, motelek és bungalók. Viszonylag kevés ifjúsági szálló és apartman szálló található (2-2 egység). A régió szálláshelyeinek működő kapacitását az 1. táblázat szemlélteti.

1. táblázat: Északnyugat-Erdély szálláshelyeinek működő kapacitása

Szálláshely típus/ Megye	Bihar	Beszterce- Naszód	Kolozs	Máramaros	Szatmár	Szilágy	Össz.
<b>Szálloda</b>	1917456	634033	1394162	672616	194228	184147	<b>4996642</b>
<b>Ifjúsági szálló</b>	0	0	16060	0	0	0	<b>16060</b>
<b>Hostel</b>	59215	0	12656	55480	5355	20440	<b>153146</b>
<b>Apartment szálló</b>	14360	0	0	2920	0	0	<b>17280</b>
<b>Motel</b>	56325	26208	56940	52949	86539	0	<b>278961</b>
<b>Fogadó</b>	-	-	-	-	-	-	<b>-</b>
<b>Villa</b>	47263	0	118228	31515	67959	11956	<b>276921</b>
<b>Kabana</b>	11343	0	277422	17461	34310	6570	<b>347106</b>
<b>Bungaló</b>	0	0	0	0	14600	10248	<b>24848</b>
<b>Kemping</b>	21344	0	31390	0	-	12300	<b>65034</b>
<b>Turisztikai pihenő</b>	0	0	23360	0	19710	0	<b>43070</b>
<b>Turisztikai házikók</b>	0	0	0	0	0	1722	<b>1722</b>
<b>Iskolástábor</b>	29740	22080	126804	0	-	12862	<b>191486</b>
<b>Panzió</b>	27125	19182	176169	246149	25114	92152	<b>585891</b>
<b>Agroturisztikai panzió</b>	170483	17206	482538	358064	21685	57239	<b>1107215</b>
<b>Összesen</b>	<b>2354654</b>	<b>718709</b>	<b>2715729</b>	<b>1437154</b>	<b>469500</b>	<b>409636</b>	<b>8105382</b>

(Forrás: saját szerkesztés az NSH, 2010 adatai alapján)

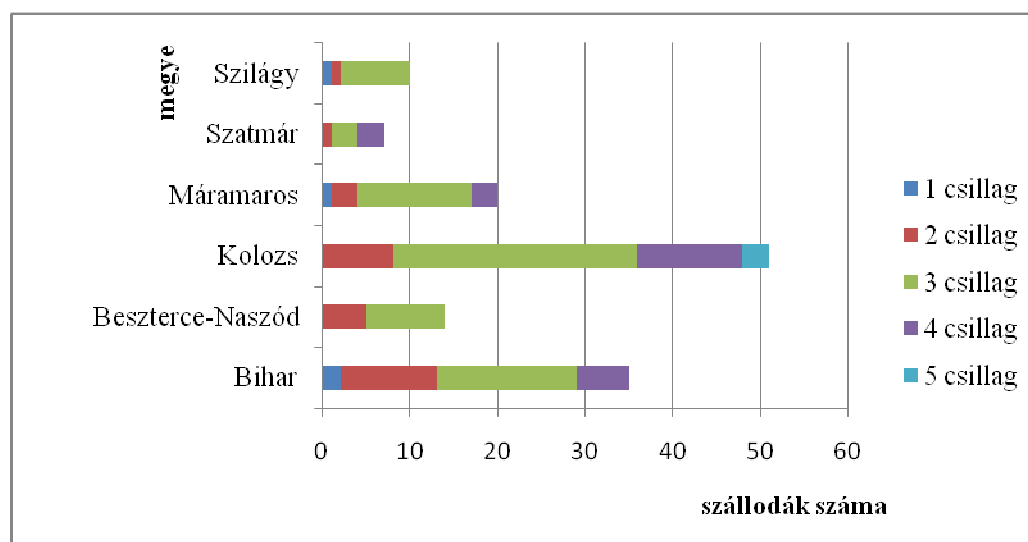
A legtöbb elszállásolási egység Kolozs megyében található (34%), ezt követi Máramaros megye (29%), illetve jelentős még Bihar megye (17%-al). A régió többi megyéi viszont számottevően lemaradnak az élmezőnytől: Szatmár (10%), Szilágy (6%) és végül Beszterce-Naszód (csupán 4% az össz. elszállásolási egységből). A táblázatból kiolvasható, hogy a működő kapacitás több mint fele (61,6%-a) szállodákban található, illetve egy másik jelentős része (13,7%-a) agroturisztikai panziókban. Településszinten a legnagyobb kapacitással Váradszentmárton község rendelkezik (Bihar megye), ezt szorosan követi Kolozsvár municípium (Kolozs megye), majd a harmadik pozíciót szintén egy bihari municípium foglalja el, Nagyvárad (lásd 2. táblázat). A táblázatban összefoglaltuk a legtöbb szállodai és agroturisztikai panziós kapacitással rendelkező településeket is.

2. táblázat: A legnagyobb elszállásolási kapacitással rendelkező települések 2010-ben

Helyezet	Kapacitás/település	Szállodai kapacitás	Agroturisztikai panziók kapacitása
1.	Váradszentmárton (1 500 535)	Váradszentmárton (1 312 958)	Váradszentmárton (134 144)
2.	Kolozsvár (1 302 104)	Kolozsvár (1 019 711)	Batiza (79 800)
3.	Nagyvárad (444 673)	Nagyvárad (388 420)	Gyalu (59 130)

(Forrás: saját szerkesztés az NSH, 2010 adatai alapján)

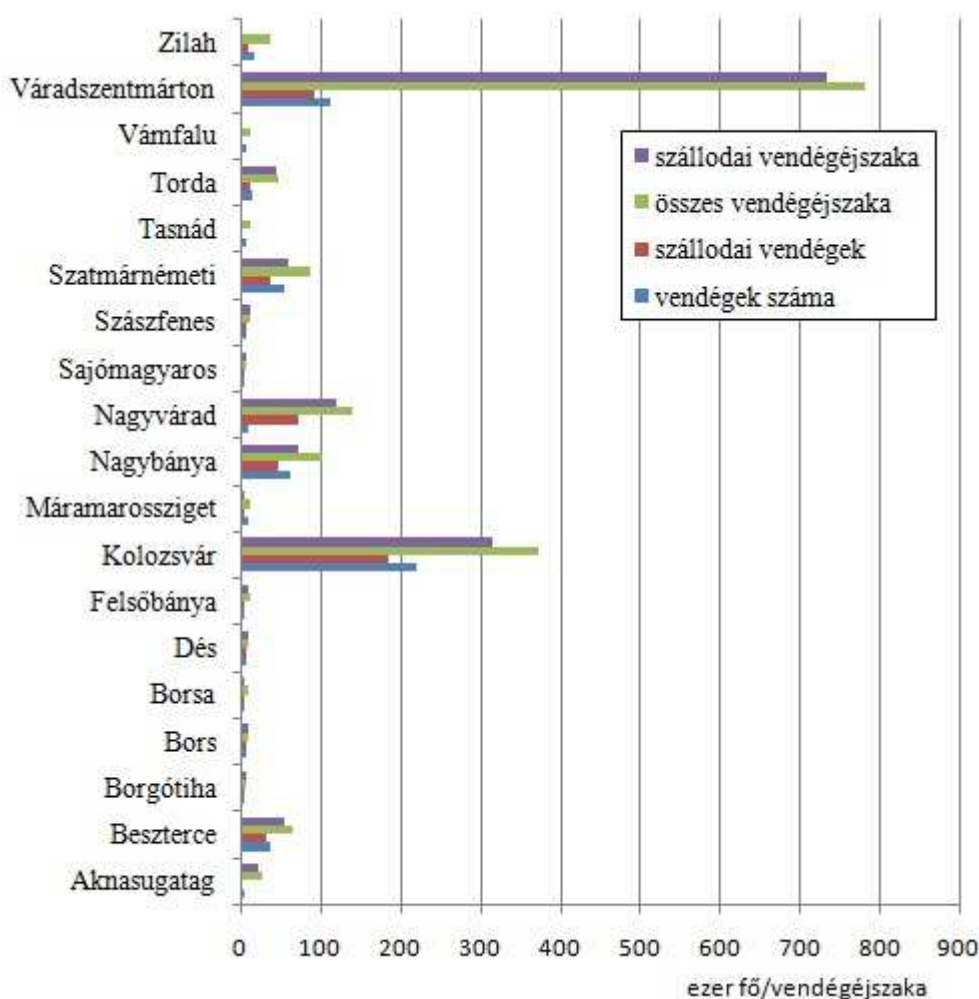
Az elszállásolási egységek minőségi kategóriáját illetően csak a szállodákra térünk ki és mivel az NSH nem szolgáltat regionális adatokat erre vonatkozóan, az RFTM adatait vizsgáltuk. Az RFTM szerint 2011 májusában 138 szálloda rendelkezett turisztikai engedéllyel a régióban. Az 1. ábra szemlélteti ezek megyei eloszlását minőségi kategóriánként. Látható, hogy a közepes, 2-3 csillagos szállodák vannak túlsúlyban. Egyes megyékben, mint például Szilágy és Beszterce-Naszód a magasabb kategória teljes egészében hiányzik. Egyedül Kolozs megye rendelkezik jelentős számú magasabb színvonalú szállodákkal.



1. ábra: Szállodák megyei eloszlása minőségi kategóriánként  
(Forrás: saját szerkesztés a RFTM adatai alapján)

Ország szinten is a közép kategóriájú szállodák dominálják a kínálatot: a szállodák 46%-a 3 csillagos, 31% pedig 2 csillagos, 15%-uk 4 csillagos és csupán 2% kapta meg az 5 csillagot. Az országos értékekkel összehasonlítva az Északnyugati régió szálloda kínálata jóval színvonalasabb minőséget kínál, hisz egyre több a 4 és 5 csillagos szállodák száma, illetve jóval alacsonyabb az 1-2 csillagos szállodák száma.

Északnyugat-Erdély turizmusa a vendégforgalmi statisztikák alapján két pólusúnak mondható. A kereskedelmi szálláshelyeken regisztrált vendégek száma alapján Kolozsvár a régió legfontosabb pólusa, majd fele annyi vendéggel Váradszentmárton község. A vendégéjszakák szempontjából a felállítás éppen fordított, Váradszentmárton az első számú, míg Kolozsvár a második számú központ (2. ábra). Ez az ellentét azzal magyarázható, hogy míg Kolozsváron az átlagos tartózkodási idő 1,7 éjszaka, addig Váradszentmártonon 7 éjszaka. Az előbbi szálláshelyeit inkább az átutazók és az üzleti turisták veszik igénybe, az utóbbi szálláshelyeit, pedig az üdülni, pihenni és/vagy gyógyulni vágyók.



2. ábra: Vendégéjszakák megoszlása Északnyugat-Erdély főbb idegenforgalmi potenciállal rendelkező településein  
(Forrás: saját szerkesztés az NSH, 2011 adatai alapján)

Váradszentmárton 2011. évi 781 ezer vendégéjszakás forgalmával a régió turizmusának 37,5%-át adta. Kolozsvár részaránya a megye vendégforgalmából pedig 17,9%-os. Ez a két idegenforgalmi centrum bonyolítja a megye turizmusának, vendégéjszakákban mért, 55,4%-át.

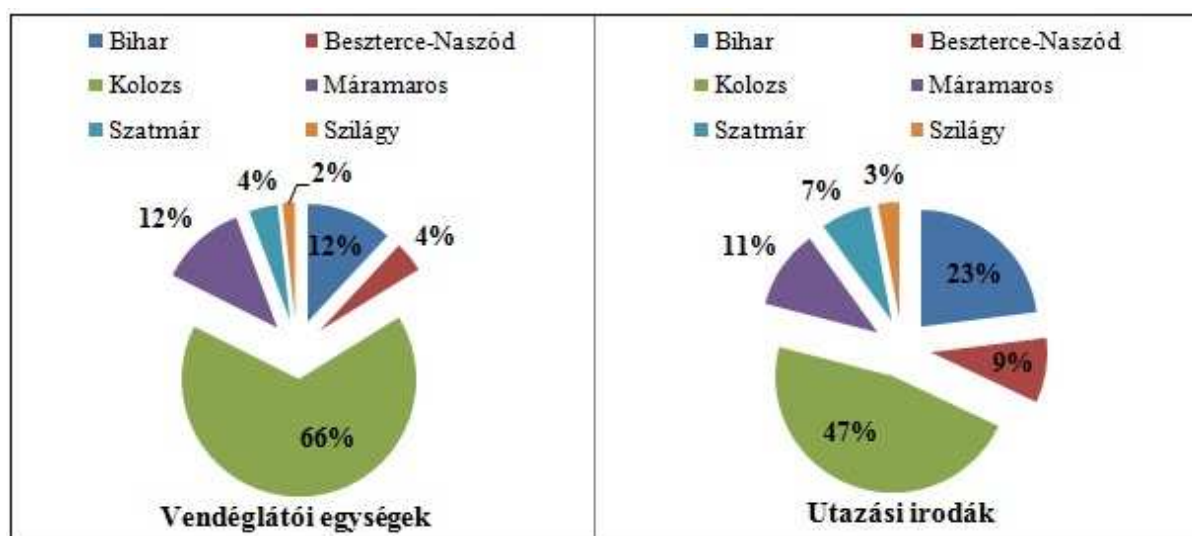
A többi település szerepe láthatóan jóval kisebb. A vendégéjszakák rangsorát tekintve Nagyvárada a harmadik helyezett, régió belüli részaránya alig 6,8%. A negyedik helyen Nagybánya áll, 104 ezres vendégéjszakával, megelőzve Szatmárnémetit (közel 87 ezer). Jelentős vendégéjszakával rendelkezik még Beszterce (66 ezer), Torda (47 ezer), Zilah (39 ezer) és Aknasugatag (28 ezer).

Romániában a vendéglátó-ipari létesítményeket sokszínűség jellemzi, az erre vonatkozó jogszabály (636/2008-as Törvényrendelet) 5 típusú létesítményt határoz meg, melyek a turisták étkezési és szórakozási igényeinek a kielégítését szolgálják:

- étterem (klasszikus, specifikus, bisztró, söröző, nyári kert);
- bár (éjjeli/nappali, kávézó, diszkó, büffé);
- fast-food (önkiszolgáló, pizzázó, snack-bár);
- cukrászda;
- pékség, palacsintázó.

Az Észak-Nyugati régió vendéglátói egységei nagyon egyenlőtlenül oszlanak meg a régió belül. A vendéglátói egységek 66%-át Kolozs megyében találjuk (lásd a 3. ábrát). Kolozs megyét követik, egyenlő részesedéssel Máramaros és Bihar (12-12 %). A régió másik három megyéje, Beszterce-Naszód, Szatmár és Szilágy összesen csupán 10%-át koncentrálnak a régió összes vendéglátói egységének.

Az utazási irodák regionális megoszlása is erősen differenciált a régió megyéin belül. Ebben az esetben is Kolozs megyében találjuk a legtöbb turisztikai irodát, mindössze a 47%-át. Ezt követi Bihar megye, 23%-al, majd jóval kevesebb részesedéssel, 11%-al Máramaros megye. Az elszállásolási egységek és a vendéglátói egységek megoszlásához hasonlóan, szintén Szilágy megye található a lista végén, itt a régió turisztikai irodáinak csupán 3%-a található. Megjegyzendő, hogy az utazási irodák 90%-a a megyeszékhelyekben található.



3. ábra: Vendéglátói egységek és utazási irodák megyei eloszlása  
(Forrás: saját szerkesztés a RFTM, 2011 adatai alapján)

A turisták tájékozódását és informálását elősegítő turisztikai információs irodák csak pár éve működnek a régióban és viszonylag kevés van belőlük. A Minisztérium hivatalos adatai alapján 4 ilyen jellegű központ működik a régióban: Kolozsváron, Tordán, Nagyváradon és Nagybányán. Helyi egyesületek működtetnek ilyen céllal még két központot: Máramarosszigeten és Váradszentmártonon.

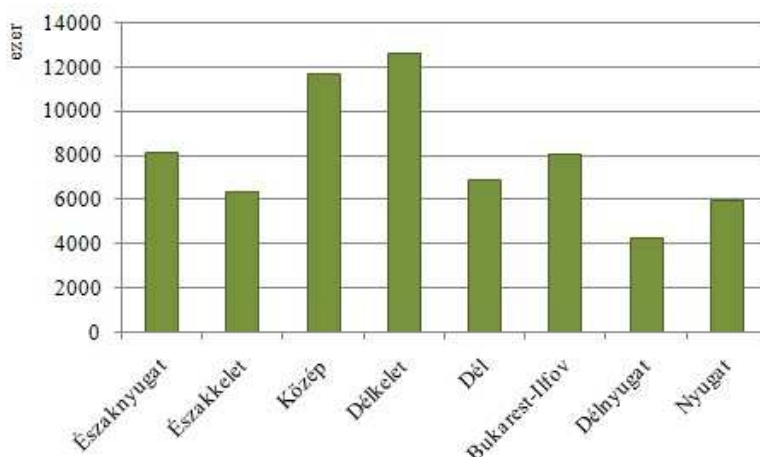
## ÉSZAKNYUGAT-ERDÉLY POZÍCIÓJA ROMÁNIA TURIZMUSÁBAN

### A régió súlya, szerepe az ország vendégforgalmában

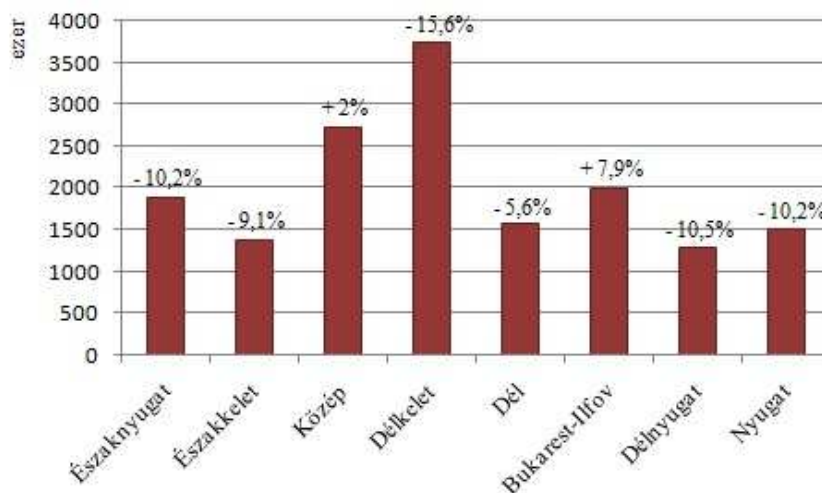
A kereskedelmi szálláshelyek kapacitása alapján Északnyugat-Erdély a harmadik helyen áll a 8,1 milliós ágy/nap kínálatával (4. ábra). A Fekete-tenger partját és a Duna-deltát magába foglaló Délkelet régió van az első helyen, illetve a szomszédos Közép régió a második helyen. A másik két szomszédos régió, Északkelet és Nyugat jóval lemaradnak régióink szálláshely kínálatától.

A vizsgált régió Romániában elfoglalt vendégforgalmi pozíciójáról elmondható, hogy a 2010. adatok szerint a negyedik helyen áll, szintén Délkelet és Közép, illetve Bukarest-Ilfov régiók után (5. ábra). Látható, hogy Románia esete nem hasonlítható a legtöbb európai országhoz, ahol általában a legnagyobb vendégforgalmat a főváros körüli régió generálja. Magyarországon például Budapest és környéke turisztikai régióknak közel 50%-os a részesedése az ország vendégforgalmából és a nemzetközi repülőtér által lebonyolított növekvő utasforgalomnak köszönhetően egyre csak nő (Michalkó, 2007b). Romániában a

legnagyobb vendégforgalmat a Délkeleti régió generálja, pontosabban 23,5%-át. Ezzel szemben a negyedik pozícióban található Északnyugat a vendégforgalom 11,7%-át generálja.



4. ábra: A kereskedelmi szálláshelyek kapacitása Románia fejlesztési régióiban, 2010  
(Forrás: saját szerkesztés az NSH, 2010 adatai alapján)



5. ábra: Vendégforgalom fejlesztési régióként és 2010/2009 százalékos változás  
(Forrás: saját szerkesztés az NSH, 2010 adatai alapján)

Ami a külföldiek által eltöltött vendégéjszakákat illeti, Északnyugat-Erdély a negyedik helyen áll, évi 257 ezer turistával, Bukarest-Ilfov (38,6%), Közép (17,5%) és Dél (9,8%) régiók után. A főváros polarizáló szerepe ebben az esetben sokkal jobban körvonalazódik, többnyire a könnyebb megközelíthetőség és a két nemzetközi repülőtérnek köszönhetően.

Meg kell jegyeznünk, hogy a romániai kereskedelmi szálláshelyek átlagos kihasználtságához képest, ami 25,2%, Északnyugat kevéssel alul marad, hisz a régióban a kereskedelmi szálláshelyek kihasználtsága csupán 23,3%. A legjobb kihasználtságot a Délnyugat régióban regisztrálták (30,5%), míg a legalacsonyabbat Északkeleten (21,6%). Országos és regionális szinten is a legjobb kihasználtságot a magasabb minőségi kategóriájú szálláshelyeken regisztrálták, ez az 5 csillagos létesítmények esetében közel 35%-os.

Visszatérve a vendégforgalomra, 2010-ben a leglátogatottabb megye Konstanca (3,2 millió vendégéjszaka), ezt követi Bukarest, a főváros (1,8 millió vendégéjszaka), a harmadik helyen pedig Brassó megye áll (1,1 millió vendégéjszaka). A legkevesebb vendégéjszakát Olt



megyében regisztráltak, csupán 22 ezret. Az országos rangsorba Északnyugat-Erdély megyéi a következő pozíciókat foglalják el: 5. Bihar (885 ezer), 11. Kolozs (428 ezer), 21. Máramaros (201 ezer), 25. Szatmár (162 ezer), 27. Beszterce-Naszód (138 ezer) és végül 35. helyezett Szilágy megye (70 ezer).

### **A régió turizmusának szerepe az ország gazdaságában**

Napjainkra a turizmus a leggyorsabban fejlődő és legjelentősebb gazdasági ágazattá nőtte ki magát. A régiók gazdasági fejlődésében jelentős szerepet játszik főleg a vidéki települések alternatív jövedelemforrásának biztosításában. Továbbá jelentős humán erőforrás-fellevő képessége által a foglalkoztatási problémákra is megoldást jelenthet, illetve számtalan lehetőséget kínál a beruházók számára is (Talpas – Pál, 2011).

Bár Románia óriási turisztikai potenciállal rendelkezik, nemzetközi szinten a turizmus szektor teljesítménye gyengének mondható. A WTTC<sup>2</sup> felmérései alapján 2010 végére a turizmus szektornak a GDP-hez való hozzájárulása szempontjából, a vizsgált 181 ország közül, Románia a 155. helyen áll (közvetlen 1,4%, közvetett 3,4% és indukált hozzájárulás 4,5%). A foglalkoztatottak arányát tekintve Románia a 125. helyen állt. Egyedül a befektetések tekintetében értünk el jobb helyezést világszinten, pontosabban a 70. pozíciót (7,2% az összbefektetésekből).

Zaman et.al. (2010), a hiányos statisztikai adatok ellenére, megpróbálta megbecsülni a turizmus szektor teljes részesedését az ország gazdaságából, Romániai szinten. Arra a következtetésre jutott, hogy összességében a szállásadás, a vendéglátás, a vasúti-, közúti-, vízi-, és légiszállítás, a turisztikai ügynökségek, a szállítási felszerelés bérlése, kulturális tevékenységek, valamint sport- és rekreációs tevékenységek, 2000 – 2008 között 7-8%-al járultak hozzá az ország gazdaságához.

Északnyugat-Erdély szerepét az ország gazdaságában hasonló statisztikai mutatók segítségével vizsgáltuk, azzal a korlátozással, hogy regionális szinten nem állnak rendelkezésre komplex mutatók kiszámítására alkalmas adatok, ezért kizárólag csak a szállás és vendéglátásra vonatkozó adatokat használtuk fel, így csak részleges képet kapunk turizmus szektor gazdasági teljesítményéről.

Megvizsgálva a 2004 – 2008-as statisztikai adatokat (3. táblázat) megállapítható, hogy az Északnyugati régióban növekvő tendenciát tapasztalhatunk a szálláshely és vendéglátás GDP-hez való hozzájárulásában. Megfigyelhető, hogy a vizsgált periódusra ez a tendencia országos szinten érvényes volt. Míg 2004-ben a szálláshely és vendéglátás 1,3%-al járult hozzá a regionális GDP-hez, addig 2008-ra 1,5%-os volt a hozzájárulás. Ez az érték még egyelőre alul marad az országos átlaghoz (1,7%) képest, ám a növekvő tendencia biztató. A többi régióval összevetve elmondható, hogy 2008-ban Északnyugat-Erdély a negyedik helyen áll a szálláshely és vendéglátás regionális GDP-hez való hozzájárulása terén.

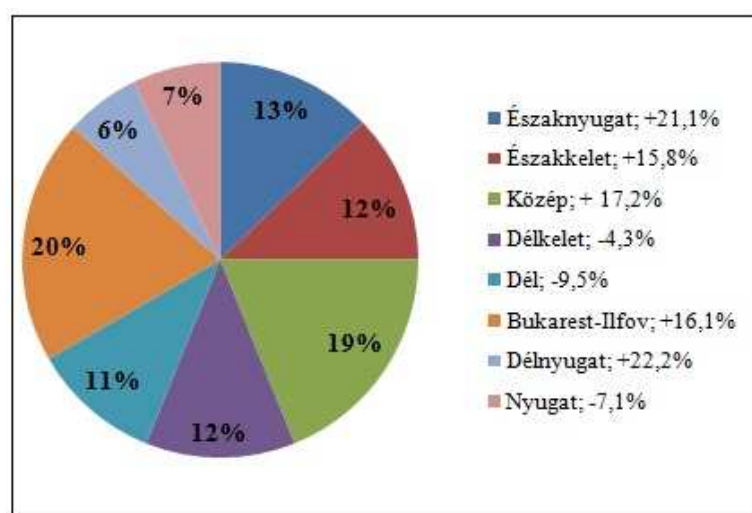
<sup>2</sup> World Travel and Tourism Council (Utazás és Turizmus Világtanácsa)

3. táblázat: Szállás és Vendéglátás részesedése a GDP-ből 2005-től 2010-ig  
millió lei folyó áron

GDP Szállás&Vendéglátás	2004	2005	2006	2007	2008
GDP Románia	247368,0	288954,6	344650,6	416006,8	514700,0
GDP Északnyugat	29852,5	34323,1	40806,2	50724,5	57937,1
Románia	3803,6	5089,9	6621,5	7817,3	8727,3
<b>Északnyugat</b>	<b>379,7</b>	<b>509,4</b>	<b>671,0</b>	<b>858,4</b>	<b>893,1</b>
Északkelet	335,8	535,6	663,6	825,3	814,3
Közép	637,9	822,9	988,6	1120,6	1217,0
Délkelet	607,6	666,8	906,6	991,1	1157,7
Dél	338,2	518,4	682,5	817,2	848,0
Bukarest-Ilfov	972,9	1228,4	1679,2	1983,4	2470,4
Délnyugat	234,5	343,5	433,5	501,7	523,4
Nyugat	287,0	464,9	596,5	719,6	803,4

(Forrás: Románia Statisztikai Évkönyve 2011)

Figyelembe véve a tevékenység jellegzetességeit (a panziók gyakran egyéni, illetve családi vállalkozásként működnek), úgy véljük, hogy a lakossági foglalkoztatottsági mutató többet mondó az elemzés számára, mint az alkalmazottakat számba vevő adatok. A szállás és vendéglátás tevékenységek fejlődését mi sem tükrözi jobban, mint a lakossági foglalkoztatottak száma. A 6. ábrán látható a 2010-es regionális megoszlás, illetve feltüntettük a 2009-hez viszonyított százalékos változást is. Az Északnyugati régióban az összfoglalkoztatottak 13%-a szálláshely és vendéglátás területén foglalkoztatott (23 ezer ember). Ez a részarány a harmadik helyre helyezi a régiót, Bukarest-Ilfov és Közép régiók után. Megfigyelhető, hogy annak ellenére, hogy szálláshely és vendéglátás területén a dolgozók jövedelme nem a legmotiválóbb, a statisztikai adatok szerint ezen a területen dolgozók havi átlagos nettó jövedelme a legalacsonyabbak között van országos szinten (2008-ban például 651 RON volt, illetve 610 RON az Északnyugati régióban), mégis egy éven belül több mint 15%-al nőtt a foglalkoztatottak száma a régióban.

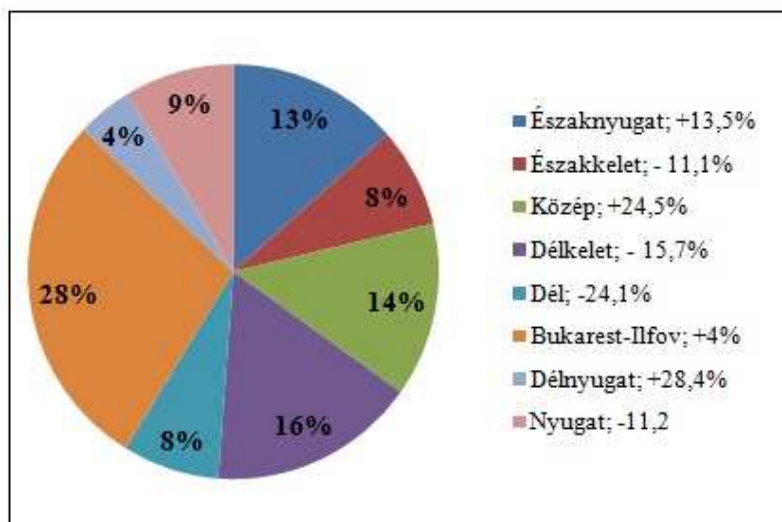


6. ábra: Foglalkoztatottak Szállás és Vendéglátás területén, regionális megoszlás 2010, változás 2010/2009

(Forrás: saját szerkesztés, Románia Statisztikai Évkönyve, 2011)

Az utóbbi években a turisztikai célú befektetések a turisztikai infrastruktúrát és a turisztikai kínálat diverzifikációját célozták meg. A befektetéseket ezen a területen számos

befektetési programmal ösztönözték, amelyeket kezdetben előcsatlakozási illetve nemzeti alapokból biztosítottak, majd az utóbbi években egyre népszerűbbek a REGIO támogatások. A 7. ábrán látható a bruttó befektetések regionális megoszlás szállás és vendéglátás területén 2010-ben, illetve a 2009-hez viszonyított százalékos változást is. Szálláshely és vendéglátás területe 13%-át nyerte el az összbefektetéseknek (294 millió lei folyó áron). Országos szinten ez az érték a negyedik helyre pozicionálja Északnyugat-Erdélyt, Bukarest-Ilfov (28%), Délkelet (16%) és Közép (14%) régiók után. A bruttó befektetések szálláshely és vendéglátás területén nemcsak, hogy egyenlőtlenül oszlanak meg a régiók között, hanem míg egyik évről a másikra egyes régiókban 10-20%-al növekednek, addig más régiókban 10-20%-al csökkennek.



7. ábra: Bruttó befektetések Szállás és Vendéglátás területén, regionális megoszlás 2010, változás 2010/2009

(Forrás: saját szerkesztés, Románia Statisztikai Évkönyve, 2011)

### A turizmus területi hatásai

2006-ban az ESPON<sup>3</sup> kutatásainak középpontjába helyezte a turizmust az 1.4.5. Turizmus projekt keretében, melynek fő tárgya a turizmus területi hatásai volt, és megteremtette az alapokat a 2013-as programidőszakban megcélzott kutatások számára. Mivel a turizmus egy összetett, sokdimenziós jelenség, így hatásait is célszerű egy komplex mutatóval mérni. A turisztikai versenyképesség vizsgálatára a kutatók összeállítottak egy komplex turisztikai hatásmutatót, a TPI indexet (Tourism Penetration Index).

A TPI index lényege, hogy három dimenziót együttesen mérve (gazdasági, szociális és környezeti hatás) állít elő egy komplex mutatót. A gazdasági hatást a beutazó turisták egy főre jutó turisztikai költsége adja, a környezeti hatást a szállodai szobák száma 1 km<sup>2</sup>-ként, a társadalmi hatást pedig az átlagos napi látogatók száma 1000 lakosra vetítve (McElroy – Albuquerque, 1998; Sütő, 2007; Tóth - Dávid 2010). A három egyéni mutatót az alábbi képlet alapján számítják ki:

$$TPI_{\text{eco}} = (x_{\text{eco}} - x_{\text{eco.min}}) / (x_{\text{eco.max}} - x_{\text{eco.min}})$$

$$TPI_{\text{env}} = (x_{\text{env}} - x_{\text{env.min}}) / (x_{\text{env.max}} - x_{\text{env.min}})$$

$$TPI_{\text{soc}} = (x_{\text{soc}} - x_{\text{soc.min}}) / (x_{\text{soc.max}} - x_{\text{soc.min}})$$

ahol:

$TPI_{\text{eco}}$  = gazdasági,

<sup>3</sup> Európai Területi Tervezési Megfigyelő Hálózat; kutatásainak középpontjában a területi tervezés, annak döntés-előkészítéséhez, forgatókönyv- és stratégiaalkotásához szükséges információk állnak.

$TPI_{env}$  = környezeti és

$TPI_{soc}$  = társadalmi hatások,

$x_{eco}$  vagy  $env$  vagy  $soc$  = az adott mutató értéke az adott térségben,

$x_{eco}$  or  $env$  or  $soc$  min = az adott mutató legalacsonyabb értéke a vizsgált térségben,

$x_{eco}$  or  $env$  or  $soc$  max = az adott mutató legmagasabb értéke a vizsgált térségben.

$$TPI = (TPI_{eco} + TPI_{env} + TPI_{soc}) / 3$$

Az ESPON 2006. projekt vizsgálatai, bár az eredmények nem túl tökéletesek, hisz adódtak módszertani hibák (Sütő, 2007), 4 csoportba sorolta Európa államait: alacsony leterheltségű desztinációk, közepesen-alacsonyan telített desztinációk, közepesen-magasan telített desztinációk és érett desztinációk. Az érett kategóriába kerültek olyan világszinten fontos fogadó országok, mint Spanyolország, Franciaország, Svájc és Görögország, míg Románia az alacsony leterheltségű desztinációk közé sorolandó. A kutatók jelezték, hogy a jövőben fontos lenne a számításokat NUTS II-III szinten is elvégezni. Vizsgálatunkban ezért a turizmus komplex hatásait fejlesztési régiók szintjén kívánjuk modellezni.

A Romániában rendelkezésre álló statisztikai adatokhoz igazodva az eredeti mutatók köre a következőképpen módosult:

$TPI_{eco}$  = Szállítás és Vendéglátás által generált GDP, 2008,

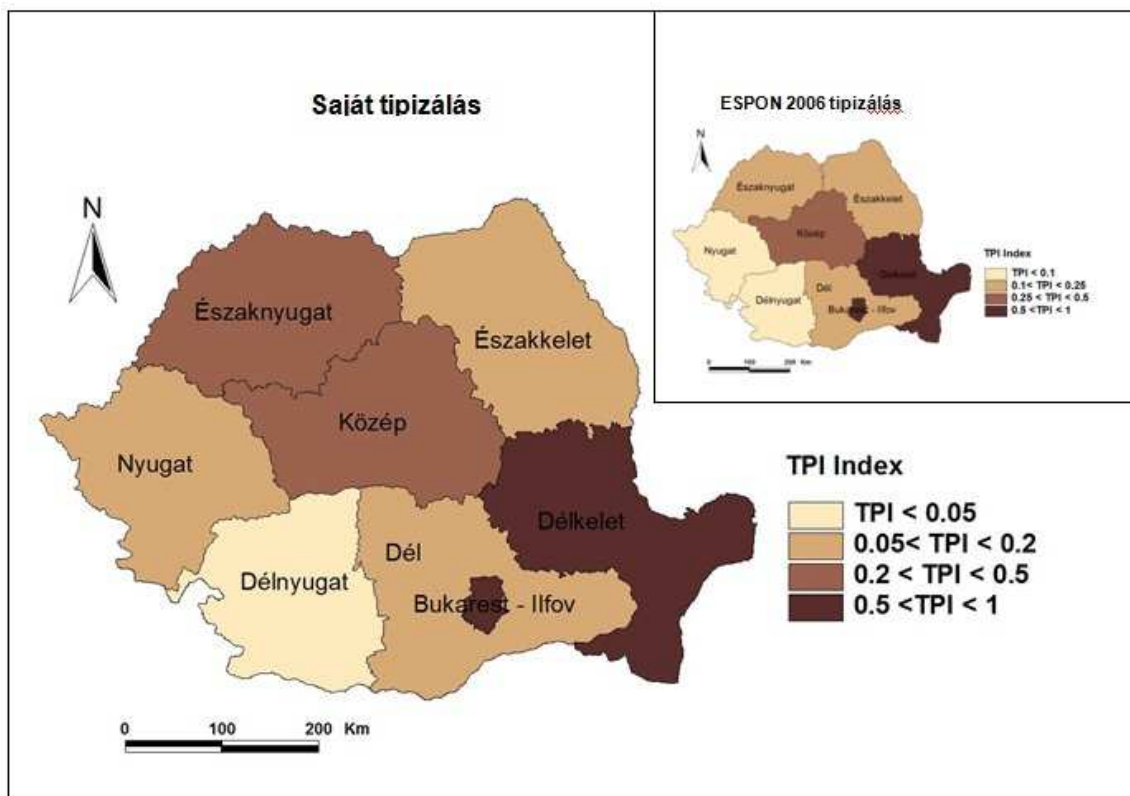
$TPI_{env}$  = kereskedelmi szálláshelyek kapacitása  $km^2$ -ként, 2008,

$TPI_{soc}$  = belföldi és külföldi turisták száma 1000 lakosra, 2008.

Számításaink eredményeit egyrészt az ESPON tipizálást felhasználva, másrészt a romániai területi különbségeket jobban érzékeltető, az adatsor természetes töréspontjait figyelembevevő térképen (8. ábra) mutatjuk be. A térképen látható, hogy a saját tipizálás szerint Északnyugat-Erdély a második kategóriába tartozik, Közép régióval együtt, a közepesen-magasan telített desztinációk közé.

Az adathiány és egyéb torzító tényezőket leszámítva az alapvető funkciót Románia fejlesztési régiói esetében is teljesíti a mutató, éspedig kirajzolódnak azok a térségek, amelyekben a turistaérkezés, az idegenforgalmi leterhelés a legnagyobb méreteket ölti az országban. A legnagyobb TPI értéket a nemzetközileg is versenyképes Délkelet érte el, többnyire a már említett tengerparti és ökológiai adottságoknak köszönhetően, illetve a főváros és környéke, szintén érthető okokból. A rangsor alján esetünkben is a turisztikailag kevésbé frekvenciált, periférikus Délnyugati régiót találjuk.

Az index használata kapcsán további finomításokra és főleg adatbázis kiegészítésre, területibbé tételére van szükség. Ez a román turisztikai statisztika számára fontos feladatot jelent, melynek az uniós intézményekkel, nemzetközi összehasonlíthatósági követelményekkel összehangoltan kell történnie.



8. ábra: Románia fejlesztési régióinak TPI indexei  
(Forrás: saját szerkesztés, Tempo adatai alapján)

#### A TURISZTIKAI KÍNÁLAT SPECIÁLIS SZEGMENSEI

Északnyugat-Erdélyben a gazdag és változatos természeti, építészeti és kulturális adottságok miatt különböző turizmustípusok fejlődtek ki. Akár azt is mondhatnánk, hogy a régió adottságai képesek minden jellegű igényt kielégíteni. Mégis el kell különítenünk a kínálat azon speciális szegmenseit, melyek több évtizedes múltra tekintenek vissza és jelentős turistaforgalmat generálnak.

Az *egészségturizmus* a régió legnagyobb múlttal rendelkező szegmense, már a rómaiak felismerték Erdély termál- és gyógyvizeinek az egészségre gyakorolt jótékony hatásait. A gyógyfürdők mellett a klimatikus üdülőhelyek is kiemelt népszerűségnek örvendenek. A régióban három nagy balneológiai és termál terület különíthető el: a Nyugati-alföld, az Erdélyi-fennsík és a Máramarosi-fennsík (Horváth, 2006). Az ország 38 nemzeti fontosságú üdülőhelyei közül kettő található a régióban: Félixfürdő (Bihar) és Oláhszentgyörgy fürdő (Beszterce-Naszód); a 47 helyi fontosságú üdülőhely közül pedig 11 itt található, ezek a következők: Május 1 fürdő (régiesen Püspökfürdő), Tenkefürdő, Biharfürdő (Bihar), Tordafürdő és Kérőfürdő (Kolozs), Aknasugatag és Borsabánya (Máramaros), Tasnádfürdő (Szatmár), valamint a klimatikus üdülőhelyek közül Funtinellai tanyák zónája és Kisbányahavas zónája (Kolozs), Kapnikbánya-Felsőbánya zónája (Máramaros)<sup>4</sup>. Bár hivatalosan még nem országos vagy helyi fontosságú üdülőhelyek, szintén az egészségturizmust szolgálják a következők: Kolozsfürdő, Désakna, és Tordai Sóbánya (Kolozs), Margitta (Bihar), Bagos és Búdöspataka (Szilágy) stb. A Bihar megyei Félixfürdő és Május 1 fürdő bonyolítja le a legnagyobb turisztikai forgalmat, több ezer férőhelyet kínálva.

<sup>4</sup> 852/2008-as Kormányhatározat, kiegészítve az 1181/2011-es Kormányhatározattal

A régió domborzati és klimatikus adottságai kiválóak a *hegyvidéki turizmus* számára, melynek keretében nemcsak a hegyvidéki pihenő turizmusra (Bélisi-tó, Tarnicai-tó, Dregánvölgyi tó, Lesi-tó környéke), hanem téli sportokra (Kisbányahavas, Kapnikbánya, Borsa, Forrásliget), hegyvidéki túrázásra (Erdélyi-szigethegység nagyrésze, Máramarosi-havasok, Kelemen-havasok stb.) hegymászásra (Tordai-hasadék, Turi-hasadék, Radnai-havasok, Vigyázó csúcs, télen jégmászás a Rekeceli vízesésnél), sőt extrém sportokra (vadvízi evezés, off-road motorkerékpározás, sárkányrepülés stb.) is lehetőség van.

A *kulturális turizmusnak és városi turizmusnak* szintén nagy hagyománya van a régióban. Az országos Kultúra Kutatási és Tanácsadási Központja (Centrul de Cercetare și Consultanță în Domeniul Cultural) felmérései szerint<sup>5</sup> 2004-ben az Északnyugati régió az első helyen volt a kulturális örökség, könyvtárak, színházak és UNESCO világörökségi helyszínek terén. A városi turizmus kiemelt helyszínei: Kolozsvár, Beszterce, Nagybánya, Nagyvárad. A régió sok történelmi emléket őriz várak, kastélyok és kúriák formájában is. A legismertebb kastélyok közé tartoznak: Károlyi-kastély Nagykárolyban, a Bánffy-kastély Bonchidán, Wesselényi-kastély Zsibón és a Teleki-kastély Koltón. A római kori várak közül Porolissum (Miograd, Szilágy megye) és Potaissa (Torda, Kolozs megye) említhetőek. A régió templomai Európa szerte is híresek: kolozsvári Farkas utcai templom, kolozsvári Szent-Mihály templom, kalotaszegi fazsindelyes templomok (Bánffyhunyad, Kalotaszentkirály, Körösfő stb.), máramarosi fatemplomok (Barcánfalva, Dióshalom, Jód stb.). Számos múzeum, szobor, emlékház és emlékmű is a kínálatot gazdagítja: Ady-kúria Érmindszenten (Bihar), Petőfi Múzeum a Teleki-kastélyban, Mátyás Király lovas szobra Kolozsvár főterén, Erdély Nemzeti Történelmi Múzeuma, Szépművészeti múzeum és Gyógyszerészeti Múzeum Kolozsváron. Továbbá különböző népművészeti tájegységek találhatóak a régióban, melyek egyedi az építészet, a népviselet, népszokások és hagyományok szempontjából. Ilyenek: Kalotaszeg és Máramaros. Szintén a kulturális turizmus kínálatát gazdagítja a helyi gasztronómia és italkínálat.

A *faluturizmus* egyre nagyobb teret nyer a régió kínálatában. Faluturizmus szempontjából a legaktívabb kistérségek: Kolozs megyében a Bánffyhunyadi-medence (Szentkirály mikrorégió), Máramarosban Farkasrév, Jód és Batizháza környéke, Beszterce-Naszód megyében Lunka térsége.

A régió templomai, kolostorai és szakrális terei a *vallásturizmus* kialakulásához vezettek, számos hagyományos vallási rendezvényen és zarándoklaton vehetnek részt a látogatók. A régió legfontosabb zarándokhelyének számít a Kolozs megyei Füzesmikola kolostor.

Az említett speciális szegmenseken kívül megemlíthetjük még az *üzleti turizmust* és az *ökoturizmust*, melyek bár még nem a régió legerősebb ágazatai, az utóbbi években egyre nagyobb keresletet generáltak. Az ökoturizmus számára főleg a Nemzeti Parkok és a Természetvédelmi Területek jelentősek: Radnai-havasok Nemzeti Park, Erdélyi-szigethegység Természetvédelmi Terület, Kelemen-havasok Nemzeti Park, Máramarosi-havasok Természetvédelmi Terület. Külföldi példára kezdenek megjelenni az ökoszálláshelyek és „zöld” tematikus utak. Az üzleti turizmus hatásai főleg a nagyvárosokban érzékelhető, ahol a nagy külföldi vállalatok piacra lépésével egyre több az üzleti látogató, számos nemzeti és nemzetközi konferenciát és kongresszust szerveznek, illetve szakmai kiállításokat. A régió legnagyobb kiállítóközpontjai: a kolozsvári Expo Transilvania és a nagyváradai Expo Varadium. Az üzleti turizmus tovább fejlődését erősítik a korszerű konferenciatermek kialakítása különböző elszállásolási egységekben, illetve a kolozsvári regionális repülőtér által generált megközelítési előnyök.

<sup>5</sup> CCCDC (2005) [[http://www.culturadata.ro/index.php?option=com\\_content&view=article&id=83](http://www.culturadata.ro/index.php?option=com_content&view=article&id=83)]

**ÖSSZEGRZÉS**

Északnyugat-Erdély természeti, épített és kulturális adottságokban igen gazdag, turisztikai kínálata sokszínű és változatos, gazdasági szempontból az ország második legvonzóbb nagytérsege, Romániai viszonylatban pedig versenyképes desztinációnak tekinthető.

A kereskedelmi szálláshelyek kapacitását illetően a régió a harmadik pozíciót foglalja el (8,1 millió ágy/nap). A minőségi szolgáltatásokat illetően meghaladja az országos átlagot, ám nemzetközi viszonylatban még mindig alacsony színvonalú szolgáltatásokat kínál. A vendégforgalom szerint, országos viszonylatban, a negyedik pozíciót tarja évek óta (1800 ezer vendégéjszaka). A nemzetközi turisták vendégforgalomban levő szerepe, bár javult az elmúlt évtizedben, még mindig alacsony (csupán 14% körüli). Sajnos a kihasználtság is nagyon alacsony, még az önmagában is alacsony országos átlag alatt marad, csupán 23,3%-os. Északnyugat-Erdély számára Közép-Erdély jelenti a legfontosabb versenytársat, hisz a régió turizmusának teljesítménye jelentősen meghaladja az Északnyugatot.

A turizmus gazdasági teljesítménye, bár rendkívül fontos, még gyengének mondható, a szállás és vendéglátás hozzájárulása a regionális GDP-hez 1,5%-os, ami a régiók között a negyedik helyre pozicionálja Északnyugatot. Egyre magasabb a szállás és vendéglátásban foglalkoztatottak aránya (13%), ami főleg a rurális térségek számára biztató, hisz az elmaradottabb rurális térségek számára a turisztikai tevékenység kitűnő jövedelemkiegészítő forrást jelenthet, helyben tarthatja a fiatal munkaerőt, sőt alternatívaként léphet fel a mezőgazdasági tevékenységgel szemben. A szállás és vendéglátás területén történő bruttó befektetések terén is a negyedik helyen áll a régió. Bár országos szinten óriási eltérések vannak e tekintetben, meg kell jegyeznünk, hogy Északnyugat esetében az utóbbi években növekedés volt megfigyelhető.

Összességében a területi hatásokat illetően Északnyugat a közepesen-magasan telített desztinációk közé tartozik.

A kutatás eredményeiből következően, a turizmusszektor kihívásai közé tartoznak: a szolgáltatások minőségének növelése, a kihasználtság javítása, a tartózkodási idő meghosszabbítása kiegészítő szolgáltatásokkal és gazdag programkínálattal, a regionális imázs kialakítása és megfelelő promoválása. A 2007-2013 időszakra megfogalmazott regionális fejlesztési stratégia céljai közül viszonylag kevés valósult meg és a fejlődés üteme jóval a kívántnál alul maradt. A jövőben egy flexibilisebb stratégiára van szükség, ahhoz, hogy a régió képes legyen megfelelni a turizmus fokozódó kihívásainak, valamint magán- és állami szféra szoros együttműködésére van szükség a versenyképes és hosszútávon fenntartható turizmusfejlesztés érdekében.

**FELHASZNÁLT IRODALOM**

- CÂNDEA, M. – SIMON, T. (2006) Potențialul turistic al României. Editura Universitară, București
- CÂNDEA, M. – ERDELI, G. – SIMON, T. (2001) România. Potențial turistic și turism. Editura Universității din București, București
- CCCCDC (2005) Raport 02/2005: Indici despre sectorul cultural la nivel regional. [[http://www.culturadata.ro/index.php?option=com\\_content&view=article&id=83](http://www.culturadata.ro/index.php?option=com_content&view=article&id=83)], letöltve 2011 Április
- CIANGĂ, N. (2006) România. Geografia turismului. Presa Universitară Clujeană. Cluj-Napoca
- COCEAN, P. (2005) Geografia generală a turismului. Meteor Press, București
- ESPON (2007) Final Report, project 1.4.5: Preparatory Study of Spatially Relevant Aspects of Tourism.

- [[https://www.espon.eu/mmp/online/website/content/projects/261/428/file\\_2422/fr-1.4.5-full\\_revised\\_Jan2007.pdf](https://www.espon.eu/mmp/online/website/content/projects/261/428/file_2422/fr-1.4.5-full_revised_Jan2007.pdf)], letöltve 2008 Október.
- HORVÁTH, GY. (2006) Északnyugat-Erdély. Dialog Kampusz Kiadó, Budapest
- IELNICZ, M. – COMĂNESCU, L. (2006) România. Potențial turistic. Editura Universitară. București
- KURKÓ, I. (2011) Régiók, regionális diszparitások. In Benedek J. (szerk.) Románia. Tér, gazdaság, társadalom. Nemzeti Kisebbségkutató Intézet – Kriterion, Kolozsvár, pp. 429-453.
- LIGHT, D. – ANDONE, D. (1996) The Changing Geography of Romanian Tourism. *Geography*, 3., pp. 193-203.
- MC ELROY, J.L. - DE ALBUQUERQUE, K. (1998) Tourism penetration index in small Caribbean Islands. *Annals of Tourism Research*, 25., pp. 145-168.
- MICHALKÓ, G. (2007a) A turizmuselmélet alapjai. Kodolányi János Főiskola, Székesfehérvár
- MICHALKÓ, G. (2007b) Magyarország modern turizmusföldrajza. Dialog Kampusz Kiadó, Budapest-Pécs
- RAȘIU, M.P. – OPRESCU, E.A. – BOTEA, L. (2010) Tourism and Travel Industry in Romania: Challenges, Opportunities and Strategic Development Directions. *Journal of Tourism Challenges and Trends*, 1., pp. 83-95.
- SÜTŐ, A. (2007) A turizmus területi hatásai. *Falu, Város, Régió*, 4., pp. 36-50.
- TALPAS, J. – PÁL, ZS. (2011) Turizmus. In Benedek J. (szerk.) Románia. Tér, gazdaság, társadalom. Nemzeti Kisebbségkutató Intézet – Kriterion, Kolozsvár, pp. 386-395.
- TÓTH, G. – DÁVID, L. (2010) Competitiveness and complex impact indicators in the Hungarian tourism regions. *Journal of Tourism Challenges and Trends*, 3., pp. 111-121.
- ZAMAN, GH. – VASILE, V. – SURUGIU, M.R. – SURUGIU, C. (2010) Tourism and Economic Development in Romania: Input-Output Analysis Perspective. *Revista Română de Economie*, 2., pp. 5-37.
- WORLD TRAVEL & TOURISM COUNCIL (2010) Travel & Tourism Economic Impact 2010 – Romania. [<http://www.wttc.org/research/economic-impact-research/country-reports/r/romania/>], letöltve 2011 Február

#### **KÖSZÖNETNYÍLVÁNÍTÁS:**

A dolgozat megírásához szükséges anyagi támogatást a Humánerőforrás-fejlesztési Operatív Program 2007–2013 és az Európai Szociális Alap biztosította a POSDRU/107/1.5/S/76841 projekt „A doktori tanulmányok időszerűsége: nemzetköziség és interdiszciplinaritás” keretéből.