

*Kerese Tibor<sup>1</sup>*

## SOMOGYORSZÁG JELENE ÉS JÖVŐJE, AHOGY A FIATALOK LÁTTÁK

### BEVEZETÉS – TÁRSADALMI-GAZDASÁGI FOLYAMATOK SOMOGY MEGYÉBEN

A társadalom tagjait helyzetüktől és lakóhelyüktől függően is differenciáltan érik azok a globális és országos folyamatok, amelyek az átfogó trendeket meghatározzák. Az elmúlt válságévek társadalmi-gazdasági változásai újabb eltéréseket indukálhattak a térbeli fejlődésben. A népesség szubjektív érték-ítéletében hamar megmutatkozhatnak ezek a különbségek, és a demográfiai folyamatokban is előbb utóbb tetten érhetők (Dövényi 2007). A statisztika általában csak követni tudja ezek következményeit, a vélemények kérdőívvezéssel történő felmérése azonban előre jelezheti a differenciálódás irányait (Molnár 2005).

A Dél-Dunántúl nyugati részét képező Somogyország mindig is Magyarország egyik fejletlen, ritka térstruktúrájú vidéke volt. A tőkés modernizáció és a szocialista fejlesztések sem tudtak változtatni ezen. A gazdaság értékteremtő képessége alacsony, az egy főre jutó GDP értéke az országosnak 61,7%-a, míg az EU27 átlagának 38,6%-a. Ezzel gazdaságilag a negyedik leggyengébb megyénk, mely 2004-ben még 69%-al három hellyel jobb pozícióban volt, a közelmúltban tehát leszakadást mutatott. Legritkábban lakott megyénk – ahol a népsűrűség mindössze fele az országosnak – demográfiájában hosszú ideje természetes fogyás és többnyire negatív vándorlási egyenleg szerepel. Az urbanizáció mértéke 50%, ami az egyik legalacsonyabb érték Magyarországon, de a városi jogú települések felét népességszámuk és infrastruktúrájuk alapján is csak a nagyobb falvak közé sorolhatnánk.

Kutatásunkban mintegy 1796 érettségi előtt álló somogyi diák megkérdezése alapján kíséreltük meg leírni a megye településeinek életminőségbeli differenciáit, és prognosztizálni a területi fejlődés várható irányait. Ezzel a települési térszerkezet jelen- és jövőbeni változásaira is következtethettünk. Persze a középiskolások véleményét – a felvételi keretszámok átszabásával – némileg átírhatta a felsőoktatás-politika irányváltása, de a tendenciák fő irányvonalain valószínűleg nem változtatott. Sőt, felerősíthette azon negatív folyamatokat, amelyeket a kérdőívek eredményei is előre vetítettek.

### MÓDSZER – A TÉR SZUBJEKTÍV DIFFERENCIÁINAK KÉRDŐÍVES FELMÉRÉSE

Egy nagyobb tér népességének megkérdezése apparátus hiányában problémákba ütközik, és az alanyok véletlenszerű kiválasztásában vegyülhetnek a területi és társadalmi pozíciókból fakadó eltérések is. A középiskolás korosztály viszont egy könnyedén elérhető viszonylag homogén mintavételezési lehetőséget jelent. A jövő generációja, a továbbtanulás előtt álló végzősök már figyelnek a körülöttük zajló folyamatokra, van saját értékítéletük, és a családtagok véleményének egyfajta vektorát adhatják. Lakóhely alapú összegzésük alkalmas lehet a térben végbemenő folyamatok szubjektíven érzékelt szerkezetének feltárására.

A diákoktól családi körülményeik, tanulmányi eredményeik és jövőbeli terveik mellett helyzetük és lakóhelyük ötös skálán való értékelését kértük a kérdőívben. Vándorlási hajlandóságukat egy fiktív helyzethez rendelt célpontválasztással és egy „munkanélküliség vagy költözés” alternatívával igyekeztünk felmérni. A feldolgozást megkönnyítendő jelentős részben zárt végű kategóriaváltozókat alkalmaztunk a kérdésekben. Néhány esetben teret hagytunk nyílt válaszvariációnak is, de ezzel csak a diákok elenyésző része élt, sokszor extrém válaszokkal. Csak a fiatalok tanulmányi eredményét és jövőbeli jövedelemigényét kértük be nyitott numerikus adatokkal.

---

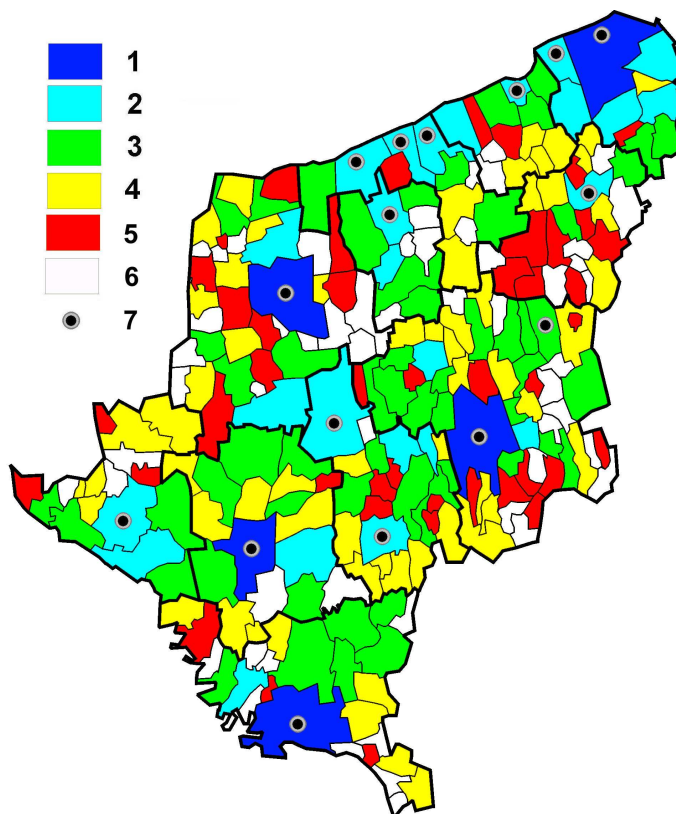
<sup>1</sup> **Kerese Tibor:** *Munkácsy Mihály Gimnázium, Kaposvár*  
E-mail: [tibor.kerese@gmail.com](mailto:tibor.kerese@gmail.com)

A felvételezés 2011 őszén zajlott, és a teljes somogyi lakóhellyel rendelkező érettségiző korosztályt célozta meg. A 31 középiskola mindegyike részt vett a felmérésben. A 2337 kiküldött kérdőívből 1796 érkezett vissza értékelhetően, ami összességében 77%-os hatékonyságot jelentett. Ez persze iskolánként változott az önkéntesség, a hiányzások, az extrém válaszokat adó és a nem somogyi lakóhelyű diákok kérdőíveinek feldolgozásból való kiemelése miatt. A megye lefedettsége az értékelhető kérdőívekkel csaknem teljesnek mondható, így a vizsgálat megközelítőleg szignifikáns eredményt adhatott Somogy szubjektív, de a valós helyzetet megközelítően leképező térbeli differenciáiról.

A diákok lakóhelye szerint 194 helységről érkezett információ, közülük 86-ból kaptunk – legalább öt kérdőív alapján – települési szinten is értékelhető adatokat (1. táblázat). Utóbbi a településállomány közel harmadát tette ki, ahonnan a kérdőívet kitöltők 88%-a volt regisztrálható. 51 településről nem érkezett kitöltött kérdőív. A beérkezett kérdőívek területi megoszlásában természetesen kiemelkedtek a városok és a nagyobb falvak (1. ábra). A kaposvári diákok a kérdőívek 22%-án szerepeltek, ami a megyeszékhely népességarányának csaknem megfelel, valamivel nagyobb annál.

1. táblázat. Településenként érkezett kiértékelhető kérdőívek

Nr.	TelKat.	Kérdőívek száma kategóriánként		Települések száma	
		1	2	1	2
1	>70	797	797	5	5
2	10-40	429	1226	25	30
3	5-9	362	1588	56	86
4	2-4	161	1749	61	147
5	1	47	1796	47	194
6	0	0	1796	51	245



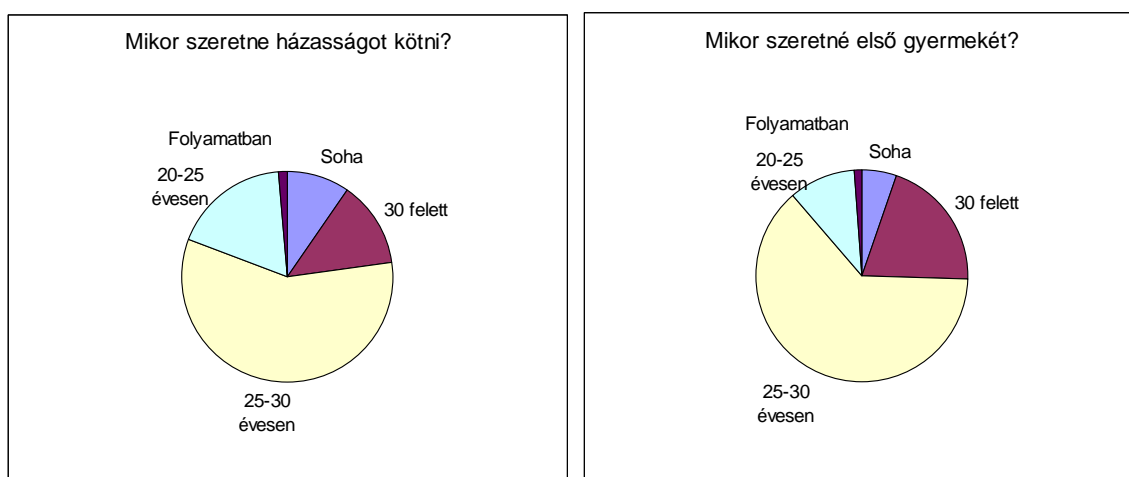
1. ábra. A településekről beérkezett kérdőívek száma. Jelmagyarázat: 1-6. – az 1. táblázat kategóriái szerint, 7. – Város

A kérdőívek feldolgozását részben az Excel, részben az SPSS programcsomaggal végeztük, grafikus ábrázolással, illetve keresztábrákkal megjelenítve a főbb jellemzőket, összefüggéseket. A teljes információtömeg elemzése után a területi szóródást a kistérségek, a fejlettség szerinti település-klaszterek (Kerese 2001) és a megye térszerkezeti elemeinek szintjén is vizsgáltuk. A legalább öt kérdőív alapján értékelhető településeket és a térszerkezeti elemeket a válaszok alapján kalkulált 26 települési mutató megyei átlagtól való eltérései alapján tipizáltuk, és kartogramokon vizualizáltuk a megye szubjektív terét.

## EREDMÉNYEK – AZ ÉRETTSÉGIZŐ KOROSZTÁLY VÉLEMÉNYE ÉS JÖVŐKÉPE

### Általános kép

A települések jövőjét befolyásoló demográfiai tényezőkben, mint a családalapítási és gyermek vállalási szándékban meglepően pozitív a fiatalság gondolkodása. A ma általános gyakorlattal ellentétben bő  $\frac{3}{4}$ -ük 30 éves koráig szeretne házasságot kötni, és szűk  $\frac{3}{4}$ -ük szeretné addigra első gyermekét is (2. ábra). Csak tizedük tervez egész életére nőtlen, illetve hajadon létet, gyermektelen életben pedig csak alig huszaduk gondolkozik. Átlag 2,08 gyermeket vállalnának, ami már közel áll az önreprodukcióhoz szükséges szinthez. Többségük a kétgyermekes családmódel híve, de közel negyedrészen a három vagy több gyermekes család is felmerült gondolataikban. Persze ezek csak távoli tervek – esetleg csak a kérdőívezés okozta szokatlan helyzet szülte ötletek – megvalósulásukat az élet számtalan faktora elbizonytalaníthatja vagy meggátolhatja.



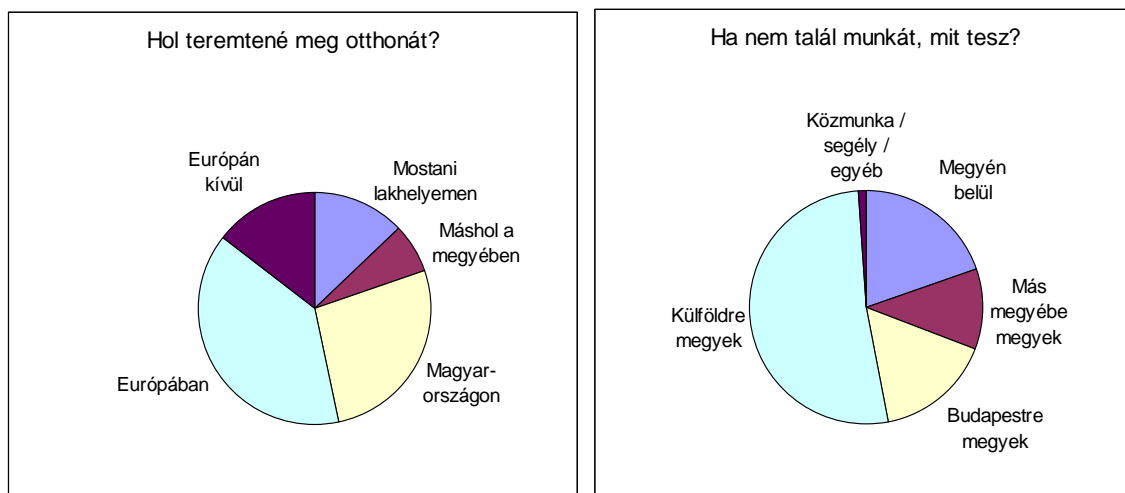
2. ábra. Családalapítási tervek a somogyi érettségiző korosztálynál

Mindenesetre ez a családoorientált jövőkép teljesen egészséges demográfiai arányokat hozhatna, de az igen magas vándorlási hajlandóság következtében úgy tűnik, hogy ebből más térségek profitálhatnak. A diákok migrációs attitűdjeit felmérő két kérdés – bár más volt a deklarált helyzet és a válaszadás struktúrája is – a fő szempontokból hasonló eredményt hozott. A megye és az ország jövőjére nézve is eléggé negatív ómen, hogy a válaszadó diákok több mint fele gondolkozik határon túli lakó-, illetve munkahelyben (3. ábra). Somogyban előreláthatólag csak a fiatalok ötöde akar maradni, míg a mostani lakóhelyén alig a nyolcaduk rendezné be életét. A megyét elhagyóknak alig több mint negyede akar az ország határain belül maradni.

A korosztályról ugyan elmondható, hogy a szokásosnál talán szélsőségesebben gondolkozik, de ha az előre jelzettnek csak a fele is megvalósul, alig lesz a somogyi települések többségének fiatal családalapító generációja, és a már eddig is erősen fogyó megye népességcsökkenése tovább gyorsulhat. A társadalmi összetételre pedig még súlyosabb

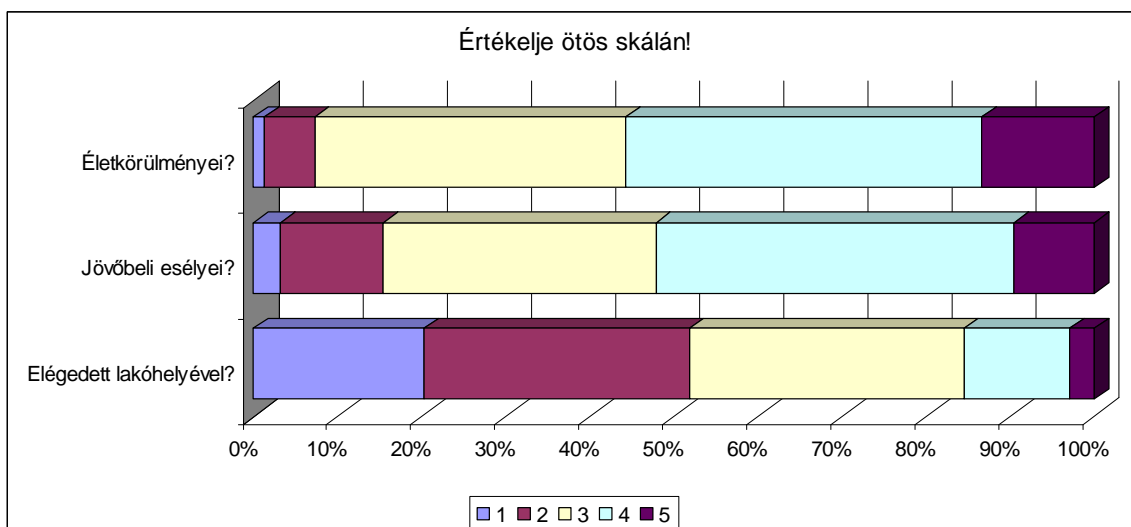
hatással lehet, hogy a jövő szellemi elitrétegének zöme távozik, és teljesen torz, hátrányos népességstruktúra alakulhat ki.

Elmondható ez egész Magyarországról is, hiszen a magyarok külföldi munkavállalásának növekedéséről érkező sajtóhírek és a TÁRKI nemrég publikált közvélemény-kutatása is megerősíti az emigrációs gondolkodásban mért kimagasló arányt. Az 55%-os kivándorlási gondolattal az eddig is fogyatkozó nemzetünknek tíz év múlva hiányozhat a képzett fiatal korosztály fele, szerencsésebb esetben csak a negyede.



3. ábra. Migrációs attitűdök a két fiktív élethelyzet függvényében

Miből adódhatott ez a nagyarányú „el innen” aspektus? A helyzetértékelésben az életkörülmények és a jövőbeli esélyek osztályozása hasonló eredményt hozott (4. ábra). Mindkettőben nagyjából harmasok és négyesek tették ki a válaszok zömét. Különbséget a szélső jegyekben találhatunk. Míg a jelen helyzetét a válaszadók bő nyolcada értékelte jelesre, addig a jövőt már csak tizedük, ugyanakkor a két legrosszabb osztályzat aránya számottevően nagyobb a jövő esetében. A fő okot a lakóhely negatív értékelése jelentheti, hiszen a fiatalok fele elégedetlen vele, ötödük elégtelenre, harmaduk éppen elégségesre osztályozta az életteréül szolgáló települést. Közepesnek minősítette somogyi lakhelyét a diákok további harmada, míg jót és jelest csak hatodik adott.



4. ábra. A somogyi érettségiző diákok szubjektív helyzetértékelése

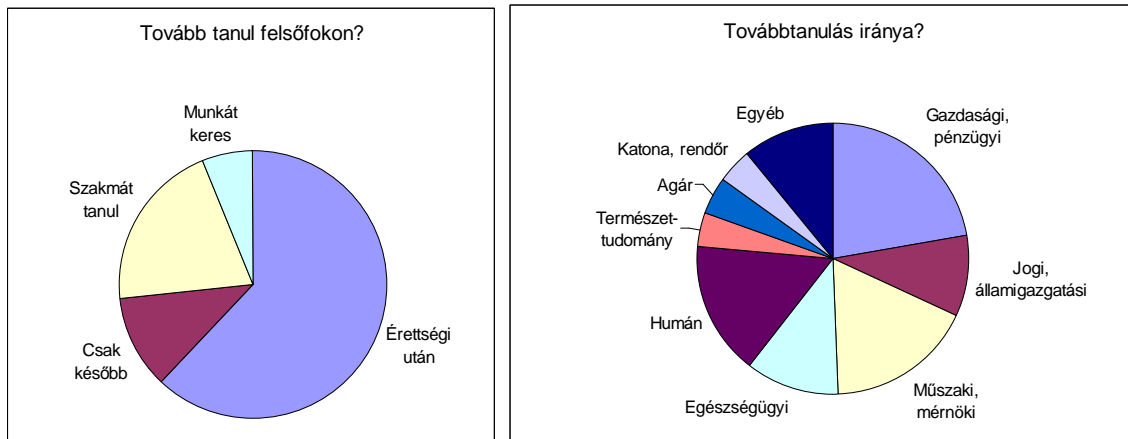
Eszerint az erős elvándorlásról gondolkodás alapvető oka a lakóhellyel való elégedetlenség lehet. A keresztábla-elemzés is megerősítette ezt. Az életkörülmények és a jövőbeli esélyek összefüggése a migrációs attitűddel némileg jelentkezett, de az elvárható 5%-os szignifikanciát egyik esetben sem érte el. A Khi-négyzet értéke alatta maradt a kívánatosnak – így mindkét esetben fennmaradt a nullhipotézis (2. táblázat). Csak a lakóhely értékelés esetében volt elfogadható szintű összefüggés nulla közeli szignifikanciával, bár a kontingencia együttható itt is elég alacsonyra, 0,157-re adódott, ami nem túl erős kapcsolatot mutat. Összefüggést determináló hipotézisünk megállta helyét a nemek arányát, valamint a szülők iskolai végzettségét vizsgálva is. A gender alapú összehasonlításban a fiúk jelentősen magasabb arányban szándékoztak a lakóhelyükön maradni, míg a lányok az országhoz ragaszkodtak erősebben. A többi esetben minimális volt a különbség. A szülők iskolázottsága magasabb elvándorlási aránnyal, az alacsonyabb végzettség magasabb helyben- és megyében maradási szándékkal párosult a diákoknál. Mindkét változónál igen jó, ezrelék alatti szignifikancia adódott, míg az összefüggések erősségét a kontingencia együtthatók 0,143, illetve 0,157 értékei itt is gyengének jelezték.

A két migrációval összefüggő kérdés kapcsolatában – amivel a kérdőívek véletlenszerű kitöltését is ki lehetett zárni – a nulla közeli szignifikancia érték mellett kiemelkedő 0,5 közeli kontingencia a sablonos kitöltés ellen szólt, és a két különböző döntési helyzetre adott analóg válaszok is megerősítették egymást. Szignifikáns összefüggés jelentkezett a munkahelyválasztással és a továbbtanulással, a családi körülményekkel és a választott jövedelemforrással viszont nem volt kapcsolata a migrációs attitűdnek.

2. táblázat. A vándorlási attitűd összefüggése a többi válasszal

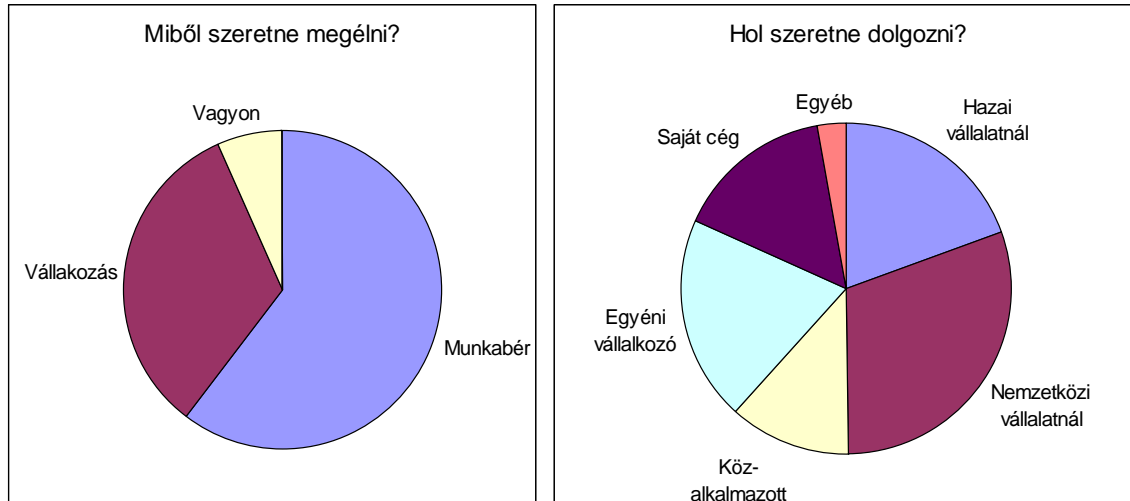
Változó	Szabadság fok	Khi <sup>2</sup>	Szignifikancia	Kontingencia
Életkörülmény	16	20	0,204	0,106
Jövő esélye	16	22,5	0,127	0,112
Lakóhelyi elégedettség	16	45	<001	0,157
Nem	4	40	<001	0,148
Szülők iskolázottsága	37	36,6	<001	0,143
Nem talál munkát eset	12	529	<001	0,484
Munkahelyválasztás	16	207	<001	0,329
Jövedelem forrása	8	18,8	0,16	0,103
Továbbtanulás	12	75,4	<001	0,202
Családi körülmények	16	17,7	0,342	0,099

A korosztályt leginkább érintő továbbtanulás kérdését tekintve a diákok 2/3-a érettségi után rögtön szeretne egyetemre vagy főiskolára menni, tizedük később szeretne felsőfokú tanulmányokat folytatni (5. ábra). Ez a munkaerőpiac felvevőképességéhez mérten igen magas érték. Válaszadóink bő negyede tanul szakmát vagy keres munkát a matura után, aminek okát jórészt a továbbtanuláshoz szükséges anyagiak hiányában jelölték meg. A továbbtanulás irányában még hagyományos a kép, csaknem negyedrészen gazdasági-pénzügyi vonalon képeznék magukat, közel ötödrészen pedig műszaki irányban tanulnának tovább. A humán szakok változatlanul nagyon népszerűek, míg az egészségügyi és a jogi pálya holtversenyben a negyedik-ötödik helyen szerepelt 10% közeli arányokkal. Huszadrész körüli hallgatója lehet Somogyból a természettudományos, az agrár és a közszolgálati pályákra képző felsőoktatási intézményeknek, míg a diákok tizede egyéb szakokat jelölt meg. Érdekes, hogy a megye gazdasági és felsőoktatási profiljában is jelentős szerepet játszó agrárium igen gyengén vonzotta csak Somogy fiataljait.



5. ábra. A somogyi érettségizők továbbtanulási szándékai

A megélhetésről és a munka világáról való gondolkodásukban a diákok kiemelkedő vállalkozási aránya emelhető ki (6. ábra). A majdani jövedelemforrásként közel harmadrésben a saját vállalkozást, míg kívánt munkahelyként ötödük egyéni vállalkozói státuszt, nyolcaduk viszont saját céget jelölt meg. 2/3 részben tartoznának a fiatalok a bérből fizetésből élők körébe. A jobban fizető nemzetközi vállalatoknál mintegy kétszer annyian dolgoznának, mint a hazaiaknál. A közalkalmazotti státusz csak a válaszadók tizede számára volt megcélzandó alternatíva, ami a bérhelyzetre gondolva nem is tűnhet kevésnek. Érdekes színfolt a családi vagyomból megélni szándékozók szezete, ami a somogyi felső tízezer utódainak hozzáállását, vagy a diákok vicces kedvét mutathatja.

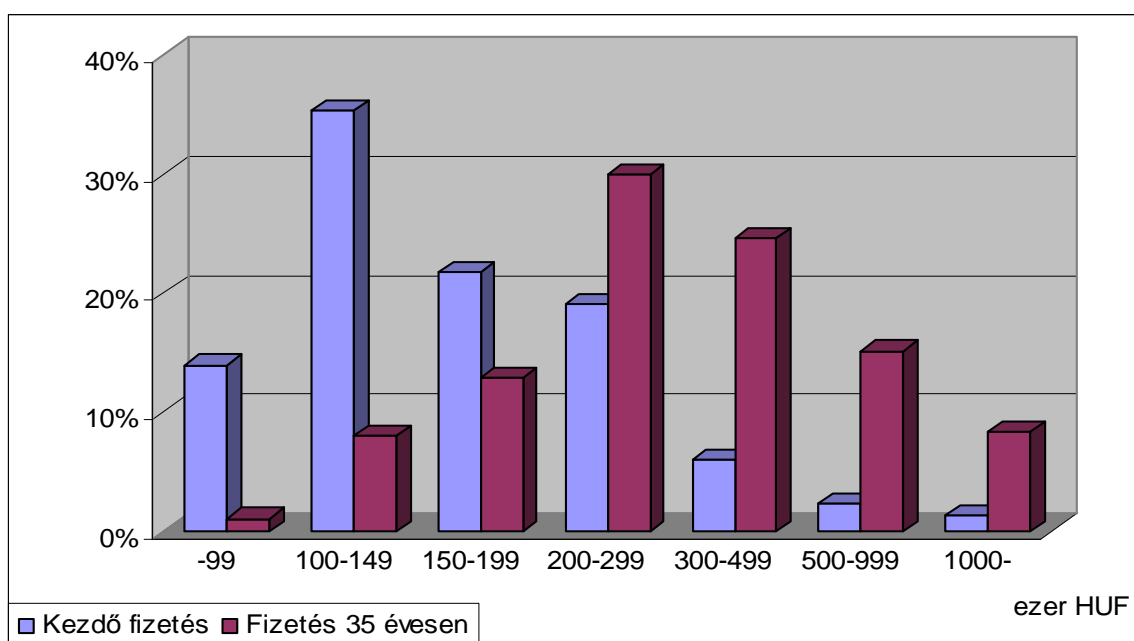


6. ábra. A somogyi érettségizők gondolkodása a megélhetésről és a munka világáról

A fiatalság jövedelemigénye a tanulmányi eredményektől teljesen függetlenül szóródott (korreláció 0,06 illetve 0,11), és a realitások helyett inkább a szép kerek összegekhez való ragaszkodás jelent meg. Az átlapolt hisztogramok szerint az elvárt kezdő fizetések és a 35 éves korra elérendő jövedelemszint eltolódása jelentős. A legtöbben a 100-150 ezer közötti kezdő és 2-300 ezer forintos későbbi jövedelemmel lennének megelégedve (7. ábra). A 170, illetve 320 ezres átlagok nagyjából megfeleltek a felsőfokú végzettségük mai átlagkeresetének, de a szóródás felfelé igen erős volt. Számottevő arányban jelöltek meg a diákok 35 éves korukban milliós jövedelemigényt, de a kezdő fizetések között is előfordult, ami még álomként is eléggé irreálisnak tűnik. A fiatalok egy része vagy nincs tisztában a

somogyi gazdaság bérszínvonalának realitásaival, vagy nagyon is tisztában van az európai szintű megélhetéshez szükséges összegekkel. Mivel utóbbit itthon nem igazán kaphatja meg, inkább az el- vagy a kivándorlást választja. Ebből közvetve következtethetünk arra, hogy Magyarország és benne Somogy megye alacsony jövedelmi szintje is hozzá járulhatott a magas emigrációs szándékhoz, sőt, talán a meghatározó faktort is jelenthette.

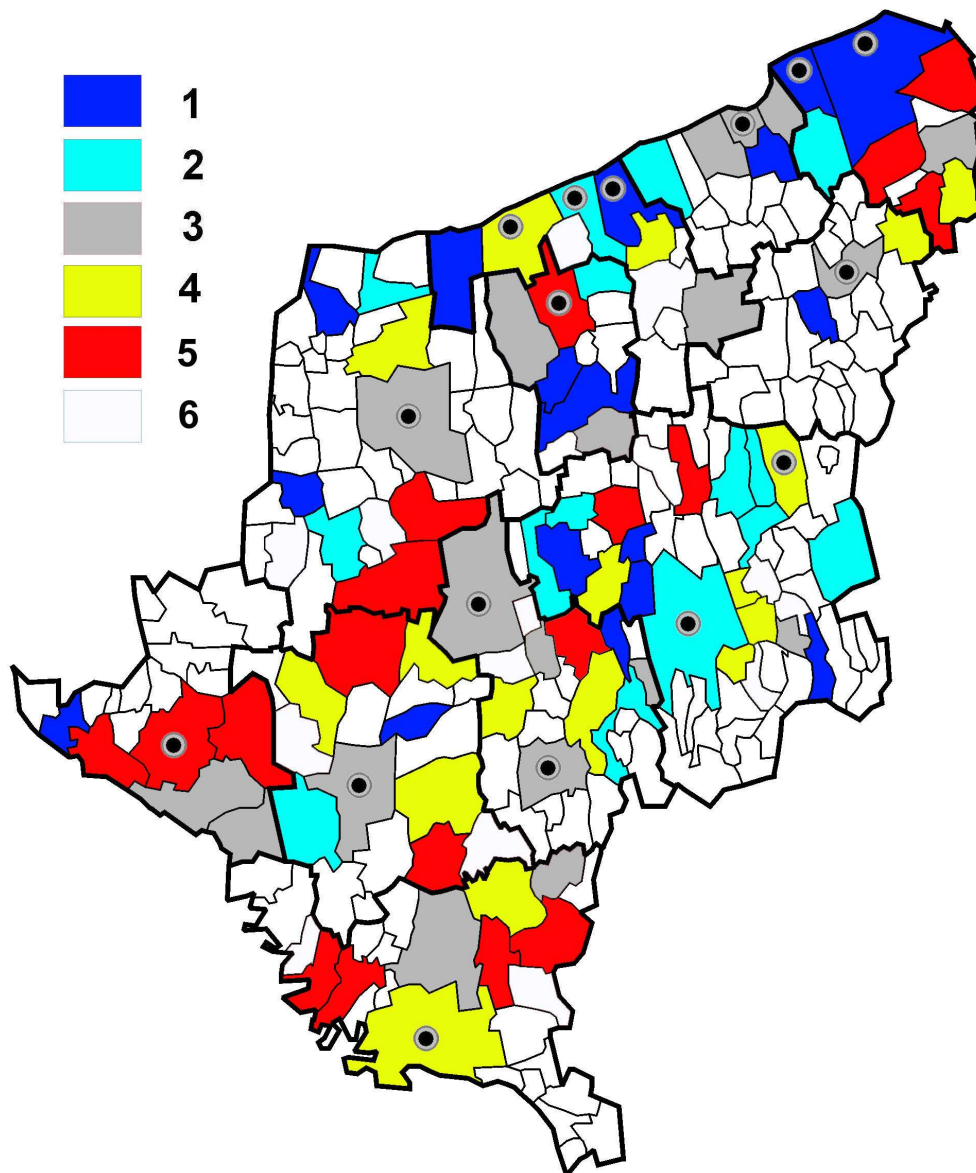
A kezdő fizetésekben és a későbbi jövedelemigényben is szerepet játszottak az életkörülmények. Minél magasabbra értékelték a diákok az életnívójukat, annál magasabb elvárt jövedelmet jelöltek meg. Kivétel csak a legelégedetlenebb csoport, a mélypont mindkét szempont szerint az elégségesre értékelők köre. Persze arányukat tekintve ők a vizsgált populáció legelenyészőbb része, így a különbség könnyebben alakulhatott a véletlen befolyása alatt is.



7. ábra. Kívánt kezdő fizetés és a 35 éves korban elérendő jövedelem megoszlása

### **Települési szintű differenciák**

Települések szintjén a megye hálózatának harmadát, mintegy 86 helységet értékelhettünk legalább öt kérdőív alapján. A válaszokból 26 jellemző települési mutatószámot kalkuláltunk, s ezeket a megye átlagával összevetve az attól való eltérés iránya és mértéke alapján pontoztuk a településeket. Az átlag körüli érték nulla pontot, az attól való jelentősebb, de a szórásértéken belüli eltérés +1, illetve -1 pontot ért. Az erős szélsőségek, azaz a szóráson túli eltérések pedig +3, illetve -3 pontot jelentettek. Az így képzett 26 pontérték összege a település helyzetét jelzi a megye szubjektív elégedettségi terében. Az összesített pontszám alapján öt kategóriát képezve térképen ábrázolható volt a megye összetett szempontrendszer szerinti mentális térszerkezete (8. ábra). A képzett öt minőségi kategória térbeli elhelyezkedésében a jók a megye északkeleti felébe, a gyengék a délnyugati felébe kerültek, így az északkelet-délnyugat fejlettségi lejtő viszonylag jól kivehető. Figyelemre méltó, hogy a megye központja nem került a kiemelkedő kategóriába. Ugyanakkor néhány kistelepülés kitűnő minősítése a sikeres funkcióváltás eredménye is lehet (Tóth 2007).



8. ábra. 86 somogyi település tipizálása alapján kirajzolt mentális térszerkezet  
Jelmagyarázat: 1. – Kiemelkedő, 2. – Jó, 3. – Közepes, 4. – Gyenge, 5. – Nagyon gyenge, 6. – Kevés adat

### ***Kistérségi különbségek***

A kérdőívezés céljaiban a területi differenciák kimutatásán volt a fő hangsúly, így a válaszok további elemzésében térbeli szempontok szerint bontott részmintákat hasonlítottunk össze. A teljes megyei minta eredményei alapján a migrációs attitűd és a lakóhelyi elégedettség tűntek meghatározó tényezőknél, így ezeket és a velük összefüggő válaszokat tartottuk célszerűnek részletesen is feltérképezni többféle területi bontásban.

A megye kistérségeinek differenciái részben összhangban voltak a korábbi fejlettségi eredményekkel, de a vándorlási hajlandóság és a kistérségi eloszlás keresztábra-elemzésében nem állta meg helyét alapfeltételezésünk. A kontingencia együttható ugyan 0,17-re adódott, de a szignifikancia csak 7,7% volt, így határesetként ugyan, de fennmaradt a nullhipotézis.

Vizuálisan – kiemelve az átlagtól való nagyobb eltéréseket – azért felfedezhetők némi területi szabályszerűségek a migrációs attitűd területi különbségeiben. A kistérségeket a Balaton és az országhatár közötti pozíciójuk szerint sorba rendezve látható, hogy a helyben maradók átlagon felül vannak az északkeletiekben, és a Csurgóiban (3. táblázat). A határ menti zóna és a Kaposvári kistérség fiataljai számára jelent átlagon felül migrációs célpontot a megye területe. De míg a megjelölt céltelepülések alapján Kaposvár és környékének lakói



számára a Balaton-part a preferált körzet, a déli térség számára Kaposvár az elsődleges célpont. Az országon belüli elvándorlási kedv erős a Tabi, a Barcsi és a Nagyatádi kistérségekben. Jóval átlagon felüli kivándorlási hajlandósággal csak a megyeszékhely térsége rendelkezett, de a válaszadó diákok harmadával meghatározó szerepet töltött be a megyében. Érdekes a Kadarkúti kistérségben élők erős interkontinentális emigrációban gondolkodása is.

3. táblázat. A migrációs attitűd kistérségi különbségei

Kód	Kistérség	Db	Helyben marad	Megyén belül	Országon belül	EU-ba	Tengeren túlra
4408	Siófoki	218	19%	5%	27%	37%	13%
4410	Balatonföldvári	61	16%	7%	30%	33%	13%
4403	Fonyódi	118	15%	4%	29%	36%	14%
4409	Tabi	55	16%	5%	35%	35%	9%
4405	Lengyeltóti	61	18%	5%	26%	38%	11%
4406	Marcali	173	9%	8%	31%	40%	13%
4404	Kaposvári	578	11%	8%	22%	42%	16%
4411	Kadarkúti	138	12%	6%	22%	37%	22%
4407	Nagyatádi	162	7%	10%	32%	38%	12%
4402	Csurgói	80	16%	8%	28%	36%	13%
4401	Barcsi	152	9%	8%	34%	36%	13%
	Somogy összes	1796	13%	7%	27%	39%	14%

A helyzetértékelést, a jövedelemigényt és a tanulmányi eredményeket összefoglaló 4. táblázatban a megye három déli kistérsége, valamint a Tabi kistérség mutat az átlagtól jelentősebben eltérő negatív értékeket. A Kaposvári, a Fonyódi és némileg a Siófoki kistérségek diákjainak értékelésében találtunk az átlagnál jobb adatokat. A többi területi egység jobbára az átlag körül volt.

4. táblázat. A helyzetértékelés és a jövedelemigény kistérségi különbségei

Kód	Kistérség	Élet-körülm.	Jövő esélye	Lakóh. érték.	Kezdő fizetés	Fizetés 35 éves	Tanul. átlag	Tehetség %
4408	Siófoki	3,68	3,48	2,81	183	429	3,68	17%
4410	Balatonföldvári	3,67	3,31	2,70	168	450	3,44	7%
4403	Fonyódi	3,72	3,66	2,59	167	402	3,80	24%
4409	Tabi	3,51	3,35	2,20	122	228	3,52	22%
4405	Lengyeltóti	3,66	3,36	2,25	163	359	3,71	16%
4406	Marcali	3,56	3,36	2,29	170	368	3,76	16%
4404	Kaposvári	3,62	3,52	2,61	179	425	3,81	18%
4411	Kadarkúti	3,54	3,54	2,42	157	338	3,81	17%
4407	Nagyatádi	3,62	3,32	2,12	161	361	3,57	10%
4402	Csurgói	3,49	3,09	1,96	144	279	3,58	11%
4401	Barcsi	3,46	3,17	2,21	153	321	3,66	13%
	Somogy összes	3,61	3,43	2,46	172	394	3,72	16%

Az életkörülmények értékelésének kistérségi átlagait szemlélve nem fedezhető fel jelentős különbség az egyes területi egységek adatai között, csak minimális észak-déli lejtő

érzékkelhető. A legfejlettebb balatoni térség diákjai csak két tizeddel értékelték jobbra életkörülményeiket, mint az országosan is legfejletlenebb dél-somogyi kistérségek. A jövőbeli esélyek latolgatásánál azonban már erősödni látszik a különbség. A hattizedes tartományban egyértelműen megjelenik a megye területi fejlettségének kettős hulláma. A legjobb balatoni zóna alatti belső periféria hullámvölgye után a megyeszékhely és a nemrég kialakított Kadarkúti kistérség helyi maximuma egyértelműen kettévágja a megyét, mely délen, a somogyi térség külső periferiáján éri el a mélypontot. Ez a kistérségek Faluvégi (2004) által felmért fejlettségi mutatóival nagyjából összhangban van, csak a Balatonföldvári lóg ki kissé sötét jövőképeivel Észak-Somogy fejlett zónájából.

A legnagyobb különbséget a lakóhelyek értékelése hozta egy egész jeggyel alacsonyabb szinten. A kettős hullám itt is megjelent, és a fejlettségi mutatókkal szinte teljesen korreláló elégedettséget, illetve inkább elégedetlenséget érzékelhetünk. A maximummal már Siófok körzete jelenti a megye legjobb életlehetőségeit nyújtó településcsoportját, míg a mélypontot egyértelműen a – fejlettségében országos összehasonlításokban is a sereghajtók közt lévő – Csurgói kistérség képviselte. A két periféria kettes közeli értékei között kiemelkedő a megyeszékhely értéke, ami az átlagnál jobb elégedettséget jelez.

A majdan megkívánt jövedelemszintekről való gondolkodásban is megjelent a megyére jellemző kettős hullám, csak itt a minimumot a Tabi kistérség diákjai hozták össze. A maximumok itt is Siófok, majd Kaposvár kistérségében jelentek meg, viszont Nagyatád egy kissé kiemelkedett Dél-Somogyban. A tanulmányi átlagokban és a tehetséges tanulók arányában már ismét nagyobb a keveredés, de a tehetségarányban vezető Fonyódi kistérség jó eredményeivel összecseng a jövőbeli esélyek maximálisra értékelése.

### ***Fejlettségi klaszterek szerinti differenciák***

A szerző korábbi munkájában (Kerese 2001) feltárt fejlettségi klaszterek szerinti véleménykülönbség vizsgálatában igen jó szignifikanciával állt meg a hipotézis, miszerint a válaszok függnék a területi pozíciótól. A kontingencia koeficiens 0,185-ös értéke itt sem jelez erős összefüggést, de a keresztábrázat értékelésével megállapíthatók a szabályszerűségek.

A migrációs attitűd eloszlása érdekesen alakult. A helyben maradók átlagon felüli aránya a balatoni agglomeráció kiemelkedően fejlett településeiben és a szétszórtan elhelyezkedő erősen fejletlen falvakat tömörítő hatos klaszterben figyelhető meg (5. táblázat). Tehát nem feltétlenül a fejlett, kedvező helyzet jelenti a fő migráció elleni érvet. A megyén belüli költözésben gondolkodók között a hatos mellé felsorakozott a másik három fejletlen falvakat tartalmazó klaszter is, ők elsősorban a Balaton partját és Kaposvárt jelölték meg migrációs célpontként. Országon belüli mozgásra a fejletlen falvak diákjai gondoltak kissé átlagon felül. Jó részük Budapestre költözne, de Pécs, Székesfehérvár, Győr és Nagykanizsa is szerepelt a célpontok közt.

Az EU-ba irányulna magasabb százalékban a városokat és a hozzájuk hasonló nagyobb községeket tartalmazó első három klaszter tanulóifjúsága, de közülük csak Kaposvárt, Nagyatádot és Marcalit is tartalmazó fejlettnél jelentkezett az átlagnál jelentősen nagyobb mértékben. A leggyakoribb célpontként Ausztria, Németország és az Egyesült Királyság szerepelt. A gyengébb fejlettségű falvak jóval alacsonyabb arányban választanák a nemzetközi vándorlást, kivéve az interkontinentális vándorlásban bajnok legfejletlenebb hetes klasztert. Mellette a fejlett, és gyenge kisvárosokat, valamint a középfalvakat is befogadó közepesen fejlett csoport kicsit átlag felett menne a tengerentúlra. Célpontként mindkét esetben a klasszikus kivándorlási irányt, Amerikát jelölték meg a legtöbben.

5. táblázat. A migrációs attitűd klaszterenkénti különbségei

Nr.	Klaszter	Db	Helyben marad	Megyén belül	Országon belül	EU-ba	Tengeren túlra
1	Kiemelkedő	289	19%	1%	27%	40%	13%
2	Fejlett	634	11%	7%	26%	42%	16%
3	Közepesen fejlett	441	12%	6%	26%	41%	15%
4	Gyenge közepes	244	12%	14%	29%	32%	14%
5	Fejletlen	134	14%	10%	33%	32%	11%
6	Nagyon fejletlen1	19	21%	16%	26%	37%	0%
7	Nagyon fejletlen2	35	11%	9%	26%	29%	26%
	<b>Somogy összes</b>	<b>1796</b>	<b>13%</b>	<b>7%</b>	<b>27%</b>	<b>39%</b>	<b>14%</b>

A helyzetértékelés, jövedelemigény és tanulmányok terén abszolút vezet a kiemelkedő és a fejlett klaszter, erősen a megyei átlag feletti csoportértékekkel (6. táblázat). A hármas klasztertől lefelé már jórészt erősen átlag alatti értékekkel rendelkeztek a fejlettség szerinti településcsoportok. Csak három ponton található kicsivel a megyei átlag feletti klaszterátlag. A gyenge közepes klaszter falvai kicsit magasabb kezdő jövedelemigénnyel léptek fel, a nagyon fejletlen hatos és hetes klaszter kis falvaiban viszont jobb tanulmányi eredményű diákok élnek, csak ez a hatosnál az átlagban, a hetesnél viszont a tehetséges diákok arányában jelentkezett.

6. táblázat. A helyzetértékelés és a jövedelemigény klaszterenkénti különbségei

Nr.	Klaszter	Élet-körülm.	Jövő esélye	Lakóh. érték.	Kezdő fizetés	Fizetés 35 éves	Tanul. átlag	Tehetség %
1	Kiemelkedő	3,77	3,55	2,77	182	450	3,76	20
2	Fejlett	3,64	3,54	2,57	182	438	3,80	18
3	Közepes	3,54	3,27	2,33	164	360	3,66	14
4	Gyenge közepes	3,58	3,40	2,39	174	350	3,64	12
5	Fejletlen	3,49	3,34	2,03	140	312	3,58	16
6	Nagyon fejletlen1	3,42	3,32	2,00	135	267	3,78	5
7	Nagyon fejletlen2	3,26	3,20	2,06	137	244	3,70	17
	<b>Somogy összes</b>	<b>3,61</b>	<b>3,43</b>	<b>2,46</b>	<b>172</b>	<b>394</b>	<b>3,72</b>	<b>16%</b>

Az érettségiző középiskolások szubjektív értékelése tehát megerősítette a rendszerváltás utáni adatok matematikai analízisének eredményeit. Eszerint a klaszterekben – legalábbis csoportszinten – nem következett be jelentősebb eltolódás, legfeljebb néhány település esetében történetelt némi változás. A két erősen fejletlen klaszter jelentős különbségeinek okát további társadalmi vizsgálatokkal lenne érdemes feltárni.

### *Térszerkezeti egységek szerinti differenciák*

A települések tipizálhatók a térben való elhelyezkedés szerint is. Ebben a balatoni elsődleges erőterengelyt, a megye közepén húzódó – a megyeszékhely agglomerációját is magába foglaló – másodlagos erővonalat, valamint az országhatárt tekintettük meghatározó tényezőknek. Az hálózatból kiemelkedő városi rangú települések, vagy a városjoggal nem rendelkező, de méretük és közlekedési pozíciójuk alapján némi központi funkciót is betöltő nagyobb községek is a térszerkezet külön figyelemre méltó elemei.

A térben elfoglalt pozíciók és a matematikai analízis által generált klaszterek településtípusainak elhelyezkedését figyelembe véve történt Somogy megye terének felosztása, ezzel a települések besorolása az egyes térszerkezeti kategóriákba. Két változat – egy 12 és egy 14 kategóriát tartalmazó – felosztás is készült, melyből a keresztábla elemzésben jobb eredményt hozó 12 elemű területi változatot mutatjuk be. Ez a Khí-négyzet vizsgálatban egy ezrelékes szignifikancia értékkel, 0,205-ös kontingencia együttható mellett érvényesítette a feltevést a jelenlegi területi pozíció és a jövőbeli lakóhely választásának összefüggéséről.

Az átlagon felül helyben maradók továbbra is a Balaton-part települései (7. táblázat). Továbbá a balatoni háttér, Észak-Somogy belső perifériája és a kaposvári agglomeráció falvai is erősebben ragaszkodnak lakóhelyükhöz, mint a többi térség. A balatoni térség és a kaposvári agglomeráció falvai megyén belüli költözésben sem gondolkodnak, jelezvén, hogy Somogy legjobb pozíciójú részeiben élnek. Az agglomerációkhoz tartozókat kivéve az összes falun élő diák jelentősebb arányban mozdulna megyén belül, Kaposvár vagy a Balaton irányába. Kaposvár és agglomerációjának megyén kívülre költözői inkább külföldre, mint országon belülre váltanának lakhelyet, sőt a kaposváriak közel ötöde tengerentúli kivándorlásban gondolkodik. Ezzel szemben a balatoni háttér falvainak diákjai a többi csoport 48-61%-ához képest alig több mint harmadrészben mennének az országhatáron túlra. Erősebben kivándorlás-orientált még a balatoni háttér három kisvárosa és érdekes módon a kisebb balatoni városok csoportja.

7. táblázat. A migrációs attitűd különbségei térszerkezeti egységenként

Nr.	Kistérség	Db	Helyben marad	Me gyén belül	Ország on belül	EU-ba	Tengeren túlra
1	Siófok	150	21%	1%	27%	39%	13%
2	BalAggVáros	93	15%	1%	27%	40%	16%
3	BalAggFalu	83	16%	2%	28%	41%	12%
4	BalHtérVáros	128	9%	5%	30%	41%	15%
5	BalHtérFalu	129	16%	14%	33%	26%	10%
6	BelsőPeriFalu	88	15%	9%	28%	39%	9%
7	KvárMJVáros	404	11%	7%	22%	42%	18%
8	KvárAggFalu	106	15%	3%	21%	46%	15%
9	KözépSoSeVáros	77	11%	7%	29%	38%	16%
10	KözépSoFalu	201	11%	12%	26%	36%	16%
11	DélSoVáros	204	10%	7%	31%	40%	12%
12	DélSoFalu	133	11%	11%	30%	33%	16%
	Somogy összes	1796	13%	7%	27%	39%	14%

Az értékelésben egynél több jelentősen átlag feletti mutatót csak az agglomerációk településtípusainál találunk, jelezve ezek kiemelkedését a térszerkezetben (8. táblázat). Siófok minden adata jóval átlag feletti, Kaposvárnál egyedül az életkörülményekkel nem elégedettek annyira a diákok, de még mindig átlagon felüli az érték. Egy-egy erősen átlag feletti mutatószámot találunk még a balatoni háttér falvainak lakóhely minősítése és a belső periféria tehetséges diákjainak aránya esetében, de náluk már jóval átlag alatti értékek is zavarják a képet. A balatoni háttérfalvak mutatóinak zöme erősen átlag alatti, és náluk találjuk a leggyengébb tanulmányi átlagot. A belső periféria falvainak csak három erősen átlag alatti értéke van, de itt a legerősebb a lakóhellyel való elégedetlenség.

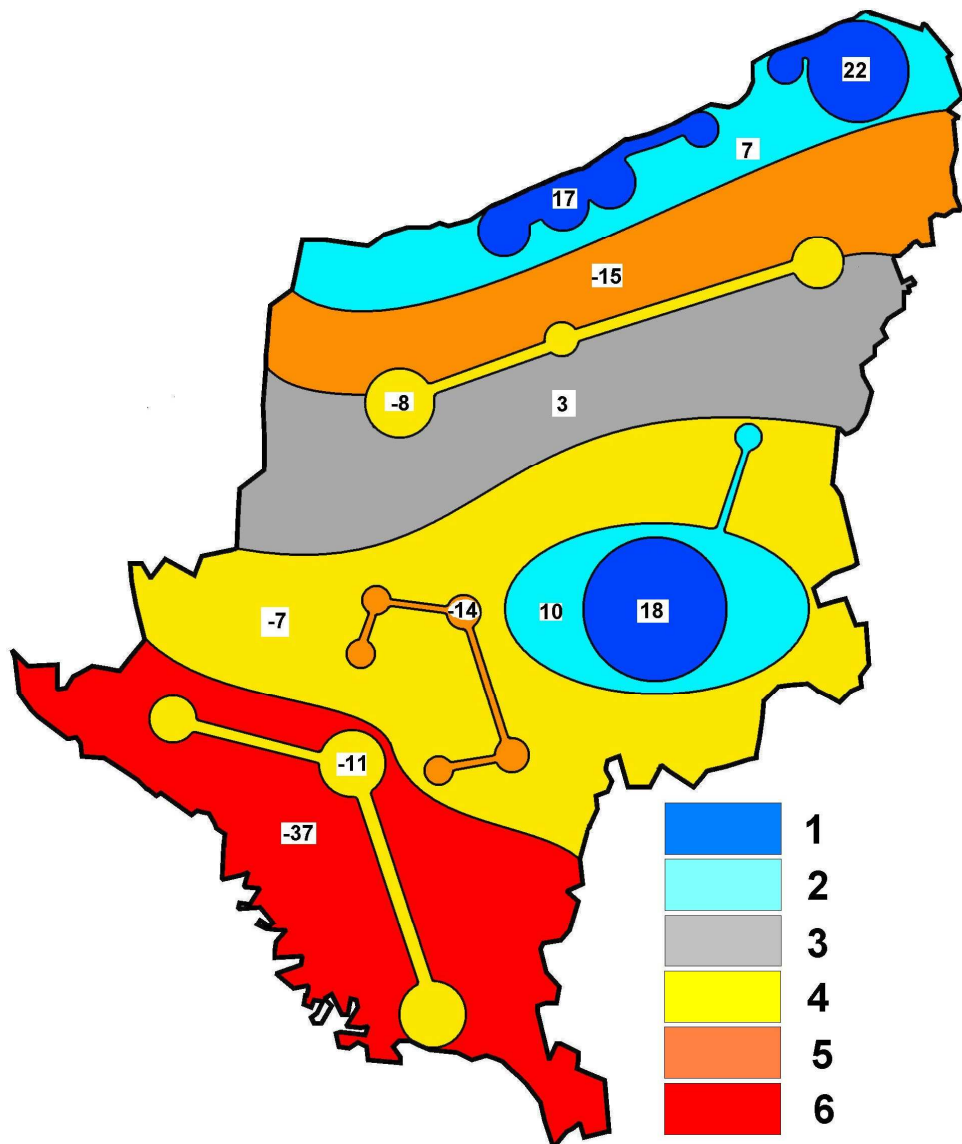
8. táblázat. A helyzetértékelés és a jövedelemigény különbségei térszerkezeti egységenként

Nr.	Kistérség	Élet-körülm.	Jövő esélye	Lakóh. érték.	Kezdő fizetés	Fizetés 35 éves	Tanul. Átlag	Tehetség %
1	Siófok	3,78	3,60	2,87	188,6	467	3,82	21
2	BalAggVáros	3,72	3,61	2,63	169,5	395	3,82	26
3	BalAggFalu	3,87	3,39	2,63	180,9	492	3,67	11
4	BalHtérVáros	3,48	3,41	2,24	168,8	347	3,65	14
5	BalHtérFalu	3,47	3,25	2,57	156,8	323	3,50	14
6	BelsőPeriFalu	3,69	3,47	2,10	159,3	365	3,67	20
7	KvárMJVáros	3,66	3,63	2,74	183,3	470	3,87	20
8	KvárAggFalu	3,65	3,41	2,52	186,9	360	3,71	10
9	KözépSoSeváros	3,53	3,52	2,38	163,7	359	3,78	12
10	KözépSoFalu	3,49	3,33	2,25	170,8	361	3,69	14
11	DélSoVáros	3,57	3,20	2,14	166	384	3,65	15
12	DélSoFalu	3,44	3,20	2,14	142	261	3,55	8
	Somogy összes	3,61	3,43	2,46	172	394	3,72	16%

A Balaton háttérének, valamint Közép-Somogy térségének kis-, és „aligvárosai” átlag körüli, illetve néhány esetben erősen átlag alatti értékelésükkel jelzik a térszerkezet perifériájának gyengén fejlett központjait. Közép-Somogy középfalvai viszont egész jó helyzetben vannak a határ menti Dél-Somogy külső-perifériához tartozó községeihez képest, melyek minden szempont szerint mélyen átlagon aluli értékeket kaptak, sőt négy esetben is sereghajtók. A dél-somogyi városokat átlagos jövedelemigénye és tehetségaránya kiemeli a falvak közül, de jövőképük és lakóhelyi elégedettségük már a környező falvak mélypontjával egyezik meg, mutatva a kilátástalanság érzetét.

A térfelosztás ezen 12 eleme is minősíthető a településeket tipizáló 26 mutató pontrendszer alapján, ennek kartogramja pedig vizuálisan is kifejezi a megye terének szubjektív differenciáit (9. ábra). A kategóriák alapján színkódolt térszerkezeti térképen szépen kirajzolódott északon a Balaton-part, valamint keleten a megyeszékhely agglomerációjának relatív fejlettsége, valamint Dél-Somogy periféria térségének igen erős elmaradottsága. A rurális tér észak-déli lejtőjében némi egyenetlenséget jelentenek a balatoni háttér falvainak nagyon gyenge eredményei és az északi belső periféria falvainak átlag körüli értékelése. Az ábrán az egyes térelemek konkrét pontszáma is leolvasható, ami még inkább kifejezi a diákok kérdőívészése alapján fellelt térbeli különbségeket.

Siófok, a balatoni agglomeráció többi kisvárosával együtt 20 körüli értékekkel magasan kiemelkedett. Relatív erős bástya Somogy közepén a megyeszékhely is. A még átlag feletti jó szintű második vonalat a balatoni és a kaposvári agglomeráció alvóközségei adták. A két fejlett tér között a balatoni háttér kisvárosai a gyenge, falvai a nagyon gyenge kategóriába kerültek. Érdekes módon a belső periféria falvai ennél jobb értékekkel az átlagot képviselték. Nagyon gyenge értékelést kaptak Közép-Somogy városfogalom határán lévő „aligvárosai” és nagy falvai, melyekhez képest a térség középfalvai relatíve jobb – csak gyenge fokozatot – értek el. Egyértelmű viszont Dél-Somogy óriási elmaradása, hiszen a három déli kisváros csak az átlagon aluli, gyenge kategóriát képviseli, míg a korábban jobb helyzetben lévő Dráva menti falvak mélyen a legrosszabbra értékelt térség, és létre kellett számukra hozni a katasztrófális kategóriát. Ebben bizonyára a határmentiség is szerepet játszhat, bár éppen Somogyban csökkenti az elzártságot a horvát határ mentén futó Murakeresztúr-Barcs vasútvonal.



9. ábra. Somogy megye térszerkezete és az egyes térelemek szubjektív értékelése  
 Jelmagyarázat: 1. – Kiemelkedő, 2. – Jó, 3. – Átlagos, 4. – Gyenge,  
 5. – Nagyon gyenge, 6. – Katasztrofálisan gyenge

### ÖSSZEGZÉS – SOMOGY MEGYE SZUBJEKTÍV TERÉNEK JELENE ÉS JÖVŐBELI ALAKULÁSA

Az 1796 érettségiző somogyi diák kérdőíves megkérdezése alapján sikerült képet alkotni Somogy megye térszerkezetének várható jövőbeli alakulásáról. Az általános eredmény sajnos lesújtó jövőt jelzett. A fiatalok jelentős része ugyanis máshol képzelel el jövőjét. Elsősorban a jobb képességű tehetséges diákok kívánják elhagyni somogyi lakhelyüket – sőt többségük az országból is kivándorolna – de a gyenge eredményű tanulók sem igazán akarnak maradni. Persze a gondolatot nem mindenki fogja tettere váltani, de a nagyarányú emigrációs attitűd mindenképp figyelmeztető előrejelzés lehet. A válaszok elemzése alapján a lakóhellyel szembeni elégedetlenség, és a megfelelő jövedelmet biztosító munka hiánya volt a fő oka az „el innen” aspektusnak, amit a területi különbségek összevetése is megerősített.

Bár a jelenről kapott értékelő vélemények és a jövőről alkotott elképzelések kisebb területi szóródást mutattak a vártnál, a két agglomeráció egyértelműen elkülönült a megye többi részétől. A 86 – több kérdőív válasza alapján is értékelt – település kartogramja jól egyezett a megyéről alkotott korábbi térszerkezet-feltárások eredményeivel. Végül a kistérségi, a fejlettségi klaszterek szerinti és a területi szerkezet szerinti feldolgozás is kicsi, de kimutatható térbeli különbségeket jelzett.

A jövő relatív területi folyamataiban a Balaton déli partján húzódó erőtengely kiemelt helyzetének erősödése prognosztizálható, mivel innen várható legkisebb arányú elvándorlás, sőt a megyén belüli migrációnak is célpontot jelent a térség. A Kaposvári agglomeráció hegemoniájának már nincs ilyen jó fennmaradási esélye, hiszen a térségi előnyét őrző megyeszékhely az országos térszerkezetben visszaeső. Bár a megye déli részének migrációs célpontot is nyújt, de a legtöbben innen szeretnének külföldre emigrálni, ami jelzi gazdaságának gyengülését. A rurális terek lecsúszása ennek következtében kiürülése úgy tűnik megállíthatatlan lesz, a közép- és felsőfokú végzettséget szerző fiatalok jó része elvándorlásban gondolkodik.

Az „agyelszívás” – a társadalom dinamikus rétegének eltávozása – mindig is jellemző volt Somogy életében, de ez most erősödni látszik. A gazdaság elmaradása révén kialakult magas munkanélküliség, a jövedelmek relatív alacsony szintje a népesség tehetséges, dinamikus hányadára taszító erőt jelentenek. Az itt maradó elöregedő népesség, továbbá az etnikai és szegénységi gettótérségek kialakulása hosszú távon igen hátrányos népességstruktúrát eredményezhetnek, és a humánerőforrások gyengülése a fejlődés egyre erősebb akadálya lehet. A kitörési esélyek csökkenése viszont a társadalmi feszültségek éleződését hozhatja, amely a végleges lecsúszás ördögi körébe vezethet. Mivel ennek megállítása csak egyre nagyobb külső beavatkozással lehetséges, a területpolitikának sürgősen tenni kellene valami hatásosat a folyamatok visszafordítására.

#### **FELHASZNÁLT IRODALOM**

- MOLNÁR J. 2005. Szubjektív életminőség vizsgálat a Bodroghözben. Települési környezet Konferencia, CD kötet Debrecen
- DÖVÉNYI Z. 2007. A belföldi vándormozgalom strukturális és területi sajátosságai Magyarországon. Demográfia 50. /4. pp. 335-359.
- FALUVÉGI A. 2004. A társadalmi-gazdasági jellemzők területi alakulása és várható hatásai az átmenet időszakában. MTA-KTK Műhelytanulmányok. 2004/5.
- KERESE T. 2001. Somogy megye társadalmi-gazdasági térszerkezetének vizsgálata számítógépes faktor- és klaszteranalízis együttes alkalmazásával. In: Rakonczay J. (szerk.) A földrajz eredményei az új évezred küszöbén – A Magyar Földrajzi Konferencia tudományos közleményei. CD kötet (<http://geography.hu/mfk2001/>)
- TÓTH J. 2007. Kistelepülések az agglomerációkban. In: Csapó T. – Kocsis Zs. (szerk.) A kistelepülések helyzete és településföldrajza. Savaria University Press, Szombathely, pp. 38-48.