

Kismarjai Balázs¹

TERÜLETI VÁLTOZÁSOK A BADACSONYI ÉS KUNSÁGI BORVIDÉKEKEN

BEVEZETÉS

A hazai szőlő- és bortermelés az elmúlt több mint két évtizedben egymás után élte át a rendszerváltozás, a kapitalizálódás, majd az európai közös piachoz, végül az Európai Unióhoz (EU) való csatlakozás okozta problémákat. A kilencvenes évekig biztosnak tartott orosz piac elvesztése, majd a telített, és túltermeléssel küzdő európai piacra való belépés; az olcsó, tömeges újvilági borok térhódítása nehezen megoldható helyzet elé állította a termelőket.

Szemben a korlátozás nélküli újvilági termeléssel, az Európai Unió más utat választott. A hangsúly a minőségre és az eredetvédelemre került. Ennek érdekében az EU tagországok termelői különböző céltámogatásokat vehetnek igénybe, melyeket a magyar gazdák is felhasználnak (Horváth 2010; Kovács 2010). E támogatások közül a hazai sajtó elsősorban a kivágási támogatást tárgyalta, noha számtalan más – felújítási, szerkezetátalakítási, borászati gépek beszerzését támogató, valamint egy EU-n kívüli országban való marketingtevékenységi – pénzügyi támogatás jelentősége fontosabb.²

Igen kellemetlenül érintette a magyarországi szőlővertikumot a piacok megnyitása. A hazai borexport képtelen volt a telített nyugati – Európai Unió, észak-amerikai – borpiacon szélesebb szeletet hasítani magának, ugyanakkor mára egyértelműen kijelenthető, hogy az eddig biztos várként tekintett belföldi piac bástyái is megroggyantak a korlátozás nélkül beáramló olcsó, dél-európai és dél-amerikai borok hatására (Tarján 2004; Gazda 2005; HNT 2006; Farkas és Geönczöl 2007; Kovács 2010; Balaton környéki borászatokra Kabai 2010). E sorok írásakor napvilágot látott sajtóhírek szerint Magyarország a következő évben nettó borimportórrá válik, köszönhetően a tavaszi fagykároknak, valamint olyan, az egész vertikumot meghatározó problémáknak (pl. felvásárlási árak), melyek tárgyalása nem tartozik e tanulmány keretei közé.

A fentebb említett események hatására nagymértékű változások játszódtak borvidégeinken. Jelen tanulmányban két hazai borvidék, a Badacsonyi és a Kunsági borvidékek birtokméreteinek változásait elemzem. Célom, hogy a tanulmány végére választ kapjak arra a felvetésre, miszerint az uniós kivágási támogatások jelentős szerepet játszottak a két borvidék területi változásaiban.

Ezen vizsgálat alapjául a Hegyközségek Nemzeti Tanácsa (HNT), valamint a Badacsonyi és Kunsági borvidék Hegyközségi Tanácsa által részemre átadott adatsorok, illetve a Központi Statisztikai Hivatal (KSH) által végzett szőlőfelmérések adatai szolgálnak. Az eltérő metodikai módszerek alapján dolgozó HNT és KSH adatai egyáltalán nem fedik egymást, emiatt a tanulmány számításainál a HNT adatait vettem figyelembe. Amennyiben szükséges volt a KSH adatainak használata, azokat külön jeleztem. Kisebb mértékben használtam az Agrárgazdasági Kutató Intézet (AKI) tanulmányaiban fellelhető információkat, illetve a Mezőgazdasági és Vidékfejlesztési Hivatal (MVH) adatait.

¹ **Kismarjai Balázs:** doktorandusz, Eötvös Loránd Tudományegyetem, Társadalom és Gazdaságföldrajzi Tanszék

E-mail: balazs.kismarjai@gmail.com

² A hazai szőlő-bor ágazat 2011-ben összesen 23 millió euró támogatáshoz jutott, az összeg 2012-ben 29 millió euróra növekszik. A kivágási támogatás azonban a 2011/12-es borpiaci évvel megszűnik, a továbbiakban nincs lehetőség igénybe venni. A témáról bővebben Sztanév 2011.

A BADACSONYI BORVIDÉK

Borvidékeink közül az egyik legjelentősebb múlttal rendelkező szőlőtermő terület a Badacsonyi. A teljes területével Veszprém megyében fekvő borvidéket délről a Balaton, nyugatról a Keszthelyi-hegység, északról a Déli-Bakony határolja a Tapolcai- és a Káli-medence peremén, keletről pedig a Balaton-felvidék zárja a Kővágóörs-Révfülöp vonalon. A földrajzi koordináta-rendszerben az északi szélesség 46,8-46,9°-a és a keleti hosszúság 17,4-17,5°-a között elterülő borvidékhez tizenhat település tartozik: Ábrahámhegy, Badacsonytomaj, Badacsonytördemic, Balatonrendes, Balatonszepezd, Gyulakeszi, Hegy magas, Káptalantóti, Kisapáti, Kővágóörs, Nemesgulács, Raposka, Révfülöp, Salföld, Szigliget, Tapolca; ezek négy hegyközséget alkotnak (Badacsony, Badacsonyi Borfalvak, Káptalantóti-Csobánc, Szent György-hegy).

A remek éghajlati adottságú borvidék, melynek vulkanikus talajai kiválóak a szőlőtermelésre (Kádár 2007), sajátos szőlőfajtaival jelentős termelési, piaci potenciállal rendelkezik. A termelőszövetkezetek (a Tapolcai és a Kővágóörsi), szakszövetkezetek (Szigligeti Hegyközségi Szakszövetkezet és a Badacsonyi Szőlősgazdák Hegyközségi Szakszövetkezte), valamint a Nemesgulácsi Ipari Szövetkezet és a Badacsonyi Állami Gazdaság által fémjelzett rendszerváltás előtti birtokszerkezet mára a múlté. A szövetkezetek szétesése, majd a kárpótlási folyamat egy rettentően elaprózott birtokstruktúrát hozott létre. Ez a birtokrendszer, valamint a kellő anyagi ráfordítás hiányában előregedő ültetvények okozta problémák, a rendkívül alacsony felvásárlási árak a 2000-es évek elejére szinte kilátástalan helyzetbe sodorta a borvidéket.³ Pedig múltja, neve elegendő potenciált jelentene egy dinamikus fejlődés számára.

A KUNSAGI BORVIDÉK

A három megye (Pest, Bács-Kiskun, Jász-Nagykun-Szolnok) területén elhelyezkedő borvidéket délen az országhatár, nyugaton a Duna, északon a Gödöllői-dombság és a Mátraalja lankái, keleten pedig a Tisza süllyedéke keretezi. A földrajzi koordináta-rendszerben elfoglalt helye az északi szélesség 46,0-47,6°-a között található. Az Ős-Duna pleisztocén hordalékkúpjának homokja a szőlőtermelés szempontjából a XIX. század végén jutott nagyobb szerephez, amikor a filoxéra pusztítása után a szőlőgyökértetű által nem kedvelt talajokon hatalmas lendületet kapott a szőlőtelepítés. A nem minden esetben megfelelő alanyok, valamint a területre jellemző szélsőséges időjárás (tavaszi fagykár, nyári-nyári végi aszály) azonban állandó kihívás elé állították a gazdákat.

A borvidékhez 107 település⁴ tartozik, melyeket 31 hegyközségbe⁵ vontak össze. A szocialista gazdaság szövetkezetei pillanatok alatt széthullottak a borvidék területén. Noha

³ Szóbeli közlés a Badacsonyi borvidék Hegyközségi Tanácsának elnökétől (Kismarjai 2004).

⁴ Bácsalmás, Bácsszőlős, Csikéria, Jánoshalma, Kelebia, Kéleshalom, Kunbaja, Kunfehértó, Mélykút, Tompa, Abony, Albertirsa, Bénye, Cegléd, Ceglédbercel, Csemő, Dány, Gomba, Hernád, Inárcs, Jászberény, Jászszentandrás, Kakucs, Kóka, Monor, Monorierdő, Nagykáta, Nagykőrös, Nyársapát, Ócsa, Örkény, Pilis, Tóalmás, Tápiószentmárton, Tápiószéle, Újlengyel, Apostag, Dunapataj, Dunavecse, Dömsöd, Harta, Solt, Ráckeve, Szigetsép, Szigetszentmárton, Szigetújfalu, Tököl, Ágasegyháza, Fülöpháza, Izsák, Kunszentmiklós, Orgovány, Páhi, Szabadszállás, Ballószög, Bugac, Felsőlajos, Fülöpkab, Helvécia, Jakabszállás, Kecskemét, Kerekegyháza, Kiskunfélegyháza, Kunbaracs, Kunszállás, Ladánybene, Lajosmizse, Akasztó, Bócsa, Csengőd, Imrehegy, Fülöpszállás, Kaskantyú, Kecel, Kiskőrös, Pirtó, Soltsszentimre, Soltvadkert, Tabdi, Tázlár, Balotaszállás, Csölyospálos, Harkakötöny, Jászszentlászló, Kiskunhalas, Kiskunmajsa, Kisszállás, Móricgát, Szank, Zsana, Cibakháza, Cserkeszölő, Csépa, Kocsér, Lakitelek, Nagyrév, Nyárlőrinc, Szelevény, Szentkirály, Tiszaszék, Tiszajenő, Tiszaföldvár, Tiszainoka, Tiszakécske, Tiszakürt, Tiszasas, Tiszaug

⁵ Akasztói, Bácsalmás-Bácsszőlői, Bénye-Gombai, Bócsai, Cegléd és környéke, Cibakháza, Csengődi, Felső-Bácskai, Halasi, Helvécia, Homokgyöngye, Imrehegyi, Izsáki, Keceli Város, Kecskeméti Mathiasz János, Kerekegyháza, Kiskőrös Város, Kiskunfélegyházi, Kiskunmajsai, Lakitelki, Nyársapáti, Orgoványi, Páhi, Solti Aranykulcs, Soltsszentimre, Soltvadkert, Strázsahegyi-Szárzhegyi, Szentkirályi, Sziget, Tabdi, Tiszaug

ezek szerepe Kunságban kiemelkedően fontos volt – hiszen koordinációs, integrációs feladatokat láttak el (gépi munka, felvásárlás, feldolgozás, tárolás) – a lakosság azonnal feloszlásukat kívánta, amint erre lehetőségük volt. A bejáratott rendszer ezáltal összeomlott, és a mélypont egyik pillanatról a másikra bekövetkezett. Nem csoda, hogy a térség a borhamisítás központjaként tett szert kétes hírnévre, melytől azóta is csak nehezen tud megszabadulni. Ugyanakkor a Budapesthez való közelsége, az itt megtermelt nagy mennyiségű asztali- és tájbor⁶ lehetőséget ad(na) a hazai piac jelentős szegmensének lefedéséhez.

A KUTATÁS ALAPÉVE: 2001

Magyarországon a legelső ültetvényfelmérést a XIX. században, 1872-ben hajtották végre, majd 1961 és 1963 között a másodikat. Hosszú szünet után a 2000. évi CXLI. törvény előírása alapján 2001. július 15. és október 15. között újra felmérték a hazai szőlőket (ekkor a gyümölcsösökkel közösen), mely felmérés jelen kutatás alapadatait szolgáltatja.

A felmérés szerint a hazai szőlők területe 92 782 ha, az országos átlagos birtokméret pedig a HNT adatai szerint ekkor 0,6783 ha volt. Jelen tanulmány által vizsgált két borvidék közül a Badacsonyi területe ekkor 1812 ha, átlagos birtokmérete az országostól közepesen eltérő, 0,4245 ha volt, amellyel a 22 borvidék közül a 17. helyet foglalta el. A Kunsági borvidék területe 2001-ben az összes szőlőterület 30,2 %-át foglalta el a maga 28 022 ha-s területével. Az itteni birtokok átlagmérete 0,8703 ha, mely az Egri, Mátraalji és Balatonboglári borvidékek után a nyedek legnagyobbat.

Mivel az adatokat a HNT az általa meghatározott birtokméret kategóriákba sorolja, az átlagos méretű ültetvények a Badacsonyi borvidék esetén a 0,3001-0,5000 ha kategóriába, a Kunsági borvidéknél pedig a 0,5001 és 1,0000 ha közé esnek. A könnyebb feldolgozhatóság érdekében az ezen kategóriákba tartozó birtokokat még az átlagos, illetve annál kisebb méretű birtoktestek közé számítottam. Az *1. függelék* alapján kijelenthető: a Badacsonyi borvidék 4269 ültetvénye közül az átlagnál kisebb, vagy azzal megegyező méretű ültetvény 3640 darab volt, ez a birtokok 85,26%-a.⁷ Az átlagnál nagyobb ültetvényekből csupán 629 volt, azaz 14,73%-a az összes birtoknak. A Kunsági esetében – az össz birtokszám 30 439 db – átlagos, vagy annál kisebb méretű ültetvényből 23 594 darab volt, a birtokok 77,50%-a. Átlagnál nagyobb szőlős 6844 db volt, a borvidék területének 22,50%-a. A számok egyértelműen jelzik, hogy a két borvidék közül a Badacsonyi sokkal elaprózottabb birtokszerkezettel rendelkezett a 2001-es felmérés idején.

Ha a fenti számokat összevetjük a területi adatokkal, akkor látható, hogy az átlagos méretnél kisebb, vagy azzal megegyező méretű birtokok a Balaton-menti borvidék szőlőiből 763,3802 hektárt birtokoltak, tehát annak csupán 42,12%-át. A több mint 5,5-ször kevesebb számú, átlagnál nagyobb birtok fedte a Badacsonyi borvidék 1048,8998 hektárnyi területét, azaz majdnem 58%-át. A legtöbb, szám szerint 1343 db, birtok területe 0,1501 és 0,3001 hektár közé esett, ugyanakkor összesen 314,4790 hektárjával nem ez a kategória adta a legnagyobb birtokterületet. Bár az 1,0001-5 hektáros ültetvényekből csupán 188 db volt található a borvidéken, ezek területe összesen 374,3686 hektárt tett ki. Érdekes kiemelni, hogy a 112 db legkisebb ültetvény területe a borvidéknek mindössze 0,16%-a (2,8581 ha), míg a 3 legnagyobb birtoké a terület 5,46%-a (összesen 99, 0575 ha).

Az alföldi esetében a kisméretű birtokok 7352 ha területtel bírtak (az összterület 27,40%-a), míg az átlagosnál nagyobbak 19475 ha-t, ami a teljes terület 72,59%-a. Ellentétben a Badacsonyival, a Kunsági borvidéken a legtöbb birtok (6160 db) az átlagosnál nagyobb méretű, az 1,0001 és 5,0000 ha közötti kategóriába esik, és magasan a legnagyobb

⁶ Új megnevezését tekintve (földrajzi jelzés nélküli) Bor, illetve Oltalom alatt álló földrajzi jelzéses bor (OFJ).

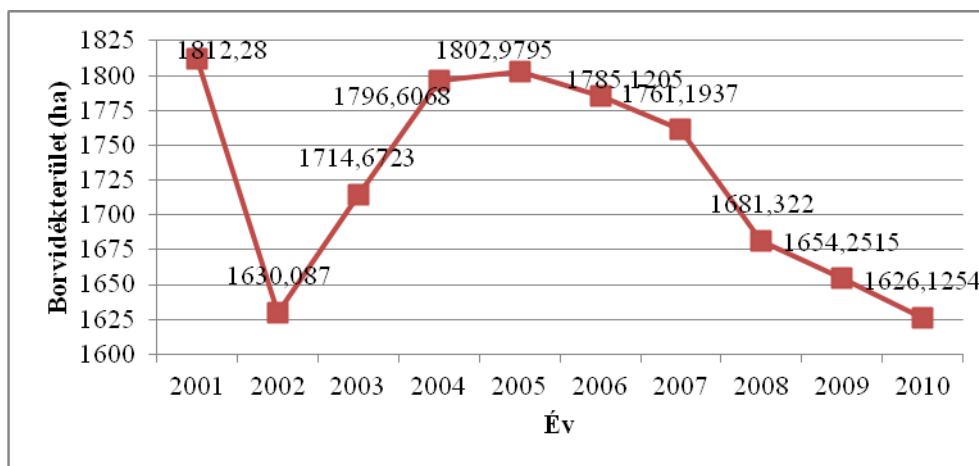
⁷ A KSH felmérése alapján 5204 ültetvény volt ekkor található a borvidéken (KSH 2002).

területet foglalják el a borvidékből, annak 41,11 százalékával. A borvidék esetében érdemes kitérni a legnagyobbakra. Ilyen, 100 ha-nál nagyobb méretű birtokkal a Badacsonyi borvidéken nem találkozunk. Kunság területén 11 ilyen gazdaságot írtak össze, melyek az összes birtoknak csupán 0,04 %-át adják, ellenben területük 1495 ha, azaz a borvidék 5,57%-a. Ezzel önmagukban nagyobb a részesedésük a négy legkisebb (0,0000-0,5000 ha) kategória 12 251 db birtokánál, melyek csupán a borvidék 4,24%-át teszik ki.

Megállapíthatjuk tehát, hogy a 2001-es szőlőösszeíráskor hiába a Badacsonyi borvidék rendelkezett elaprózottabb birtokviszonnyal; a nagyobb területi szórás, valamint a szélesebb birtokméreti skála miatt a Kunsági borvidék birtokszerkezete sokkal egyenlőtlenebb.

VÁLTOZÁSOK 2001 ÓTA

2001 óta felgyűlt adatok – a hegyközségi tanácsok által évente szolgáltatott, illetve a KSH 2009. évi újabb teljes körű szőlőültetvény felmérése - lehetővé teszik, hogy a területi változásokra vonatkozó kérdéseinkre választ kapjunk.⁸ Magyarország szőlőültetvényeinek területe az elmúlt tíz évben 91420,6 hektárról (KSH 2002) 69724,9 hektárra (HNT előzetes adat) csökkent, tehát majd' 24%-al lett kevesebb.⁹ A 22 borvidék közül csupán hétnek nőtt a területe, míg a többinek különböző mértékben csökkent. A Badacsonyi borvidéké – ahogyan az 1. ábrán látható – a 2001-es 1812,28 hektárról 1626,12 hektárra zuhant, ami 11%-os csökkenés.



1. ábra: A Badacsonyi borvidék területi változása, 2001-2010.

Forrás: Hegyközségek Nemzeti Tanácsa adatszolgáltatása alapján saját ábrázolás

Az ábrán látható elképesztő méretű visszaesés, ami a 2002-es és a 2003-as éveket jellemzi, csakis hibás adatszolgáltatással magyarázható. A KSH ezen időszakra vonatkozó adatai a borvidékre 1808 ha (2001), illetve 1813,81 ha (2002), ami kiegyensúlyozott méretet jelez.¹⁰

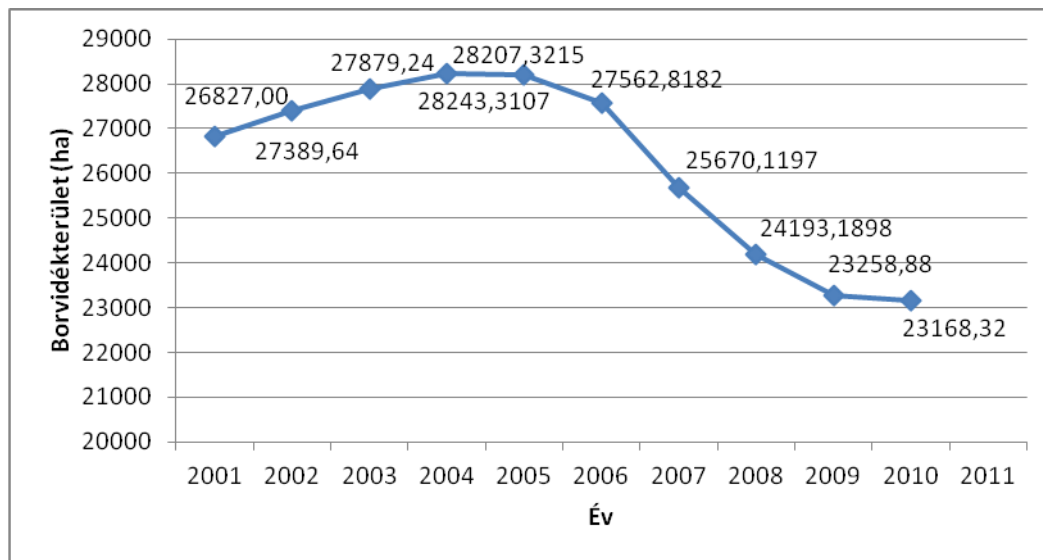
Ugyanezen időszakban a Kunsági borvidék területe 26 827 hektárról 23168,31 hektárra esett, ami több mint 13,5%-os csökkenést jelent. Érdekes, hogy a vizsgált időszakban mindkét borvidék csekély visszaeséssel indult – itt most tekintsünk el a Badacsonyi borvidék feltehetően hibás adataitól, – 2005-ben érte el legnagyobb kiterjedését: a Badacsonyi 1802,98

⁸ Az Európai Tanács 357/79/EGK rendelete 1979 óta kötelező jelleggel írja elő tagországi számára tíz évenként a szőlőültetvények összeírását; KSH 2010.

⁹ Ezen értékeknél azonban figyelembe kell venni azt is, hogy a 2008-ban lezajlott kötelező regisztráció miatt az ültetvényterületet 500 m²-ről 1000 m²-re növelték. A változtatás következtében országosan mintegy 8000 hektár szőlő került házikert kategóriába (Kádár és Nyers 2009).

¹⁰ 2003-as évre nem jutottam a Badacsonyi borvidékre adathoz.

ha, a Kunsági 28207,32 hektárral, majd elindult a tendenciózus csökkenés, amely napjainkig tart.



2. ábra: A Kunsági borvidék területi változása, 2001-2010.

Forrás: Hegyközségek Nemzeti Tanácsa adatszolgáltatása alapján saját számítás

A csökkenés egyértelműen negatív – lassan a hazai szőlő- és borgazdaság létét veszélyezteteti (Kádár és Nyers 2009) – azonban a birtok-koncentráció folyamatával mutatkoznak pozitív jelek is. 2001-ben a Badacsonyi borvidéken 4269 birtok volt, ez a szám azóta folyamatosan csökken. 2006-ra már csupán 3944 üzem létezett, három évvel később 2786 darab, 2010-ben pedig már csak 2634 birtok volt a területen (2. függelék). Az átlagos birtokméret ekkor a borvidéken 0,6173 hektár (országosan 1,0581 hektár), ami 45%-os növekedést jelent a 2001-es évhez képest. A szórás értéke ennek ellenére jelentősen nőtt: 0,3116-szoros. Azaz, hiába a birtokok átlagméretének növekedése a Badacsonyi borvidéken, ez jelentősen elmarad az országos folyamatoktól. Másik vizsgált borvidékünkön, a Kunságin, az üzemszámokat tekintve hasonló folyamat játszódott le. A 2001-ben számolt 30 438 db birtok gyorsan csökkenni kezdett, 2006-ra már csak 21 561 darab, 2010-ben pedig pusztán 14 295 szőlőbirtok volt a borvidéken. Növekedett az átlagos birtokméret is. Ugyan a borvidéken mindig is az országos átlag fölött volt ez az érték, 2001 óta a különbség csak tovább nőtt. 2010-ben a már említett országos átlagnál (1,0581 ha) több mint fél hektárral nagyobb volt: 1,6207 ha.

Az átlagos birtokméret ismeretében, valamint a 2. függelék adatai alapján nyilvánvaló a birtok-koncentráció folyamata. A hasonló 1. függelék adataival való összefüggések könnyebb vázolhatósága érdekében a 2. függeléknel az átlagos és annál kisebb, illetve az azoknál nagyobb birtokok felosztását az 1. függeléknek megfelelően hagytam. A Badacsonyi borvidéken igen jelentősen csökkent a két legkisebb kategóriába tartozó birtokok száma, 751-ről 109-re, ezzel együtt az általuk birtokolt terület is (56,3751 ha-ról 8,2128 ha-ra; ez már csupán 0,50%-a a borvidék területének). Ennek oka főleg a birtokméretben rejlik, amely kifizetődő gazdálkodásra teljesen alkalmatlan; illetve az ültetvényterület fentebb már említett adminisztratív növelésében. Jelentős csökkenést mutat a 0,1 hektárnál nagyobb, de fél hektárnál kisebb birtokok száma. A 2001-es adatokhoz képest ezekben a kategóriákban összesen 922 birtok tűnt el, ami azt eredményezte, hogy a 0,5 hektárnál kisebb birtokok száma egy évtized alatt másfél ezerrel csökkent a Badacsonyi borvidéken. Az ezen

gazdaságok által birtokolt szőlőterület pedig 473,1424 hektárra csökkent, ami a borvidéknek immáron kevesebb, mint 30%-a.

Jóval kisebb mértékben csökkent itt az átlagnál nagyobb méretű birtoktestek száma. A fél és egy hektár közötti ültetvények közül 73, az egy és öt hektár közti birtokok közül pedig mindösszesen három tűnt el. Ennek megfelelően részesedésük – hektárban kifejezve – némiképp visszaesett, azonban a szőlőterület teljes csökkenése miatt százalékos arányuk 11%-al növekedett (26,11%-ról 37,11%-ra). Ugyanakkor majdnem duplájára nőtt az öt és tíz hektár közötti birtokok száma, a 2001-es 12 darabról 21-re emelkedett a számuk. Tulajdonosaik jelentősen növelték területüket, hiszen tíz év alatt majd' 57 hektárral emelkedett a birtokukban lévő szőlőültetvények nagysága, ami megduplázta borvidékből való részesedésüket.

A köztes időszakban ugyan ingadozott a birtokok száma, de 2010-ben is ugyanúgy 14 darab 10 és 30 hektár közti üzem volt, mint 2001-ben (2006-ben 11 db, 2007-ben 13 db ilyen méretű birtok volt). Ugyan az általuk elfoglalt terület pár hektárral csökkent, de részesedésük az összterület csökkenése miatt gyakorlatilag nem változott. Hasonló ingadozást, ámde mégis növekedést mutat a legnagyobb, 30 hektárnál nagyobb birtokok száma. 2010-ben öt ilyen, a Badacsonyi borvidéken hatalmasnak tekinthető birtok található. Tulajdonosaik számottevő mértékben növelték meg a kezükön lévő szőlők területét (99,0575 ha-ról 206,6208 ha-ra), ami részesedésüket 12% fölé emelte.

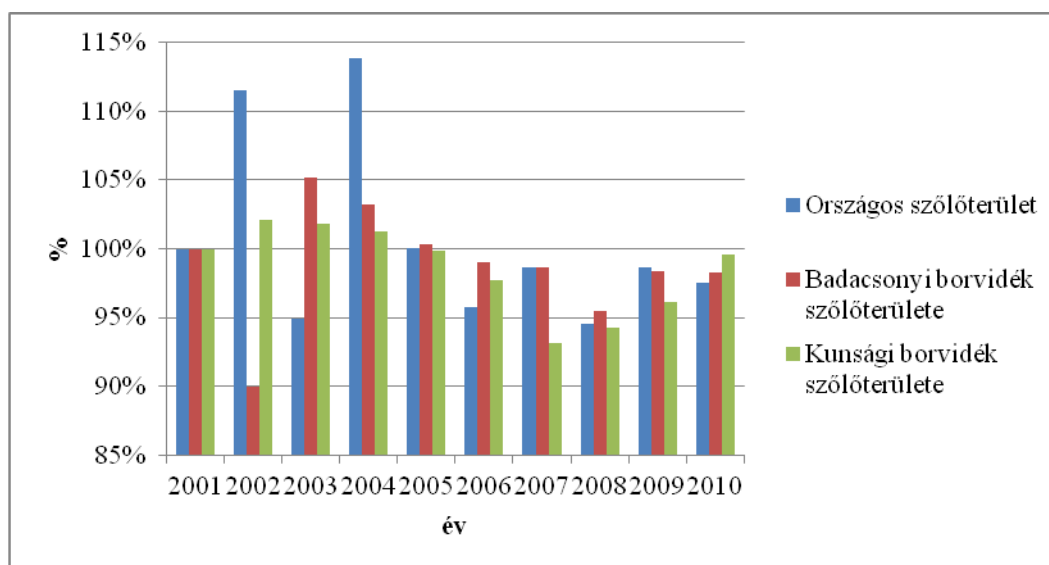
A vizsgált alföldi borvidéken a változás talán még szembetűnőbb. Drasztikus csökkenés történt a két legkisebb birtokkategóriában, ahol a 2001-es 5634 db helyet csupán 1060 ekkora méretű üzem található. Területi részesedésük szinte a mérhetetlen kategóriába tartozik (0,31 ha). A további átlagos, vagy annál kisebb üzemméretű birtokok száma is csökkent. Közel egyformán csökkent a 0,3001-0,5000 ha és a 0,5001-1,0000 ha közti üzemek száma, mindkét kategória a 2001-es érték 40%-ra esett vissza. Ezzel arányuk a borvidék össz-üzemszámához képest nagyon nem változott, az általuk birtokolt terület azonban jelentősen csökkent. 2010-ben részesedésük a borvidék területéből már csak 3,46% (2001-ben 6,56%) illetve 7,45% (2001-ben 16,60%).

Az átlagosnál nagyobb birtokokat vizsgálva, igen lecsökkent a az 1 és 5 hektár közé esők száma, majdnem az alapévnek kiszemelt 2001-es érték felére (3631 db, az alapév 58,94%-a). Folyamatosan nőtt ugyanakkor a 10 és 30 hektár közti területtel bíró gazdaságok száma. Dinamikus fejlődésüket bizonyítja, hogy számuk több mint a kétszeresére emelkedett (133-ról 289-re), ami azt eredményezte, hogy a borvidék területéből való részesedésük is megugrott. 2001-ben még csupán Kunság összterületének 7,48%-át (2006 ha) birtokolták, míg 2010-ben már 19,21 %-ot (4451,54 ha). Ezzel a legsikeresebb, részesedését a legnagyobb mértékben növelő birtokkategóriává vált. Nem véletlenül, hiszen a feltörekvő családi gazdaságok általában e méreteken gazdálkodnak. Állandó, évről-évre történő hullámzással ugyan, de emelkedett a 30 és 100 hektár közti üzemek száma. E 45 birtok 2010-ben több mint 2200 hektáros területükkel a borvidék közel 10%-át birtokolják. 2001-hez képest ugyanakkor felére csökkent a legnagyobb, százezer hektárnál nagyobb birtokok száma. A csökkenés azonban nem folyamatos volt, 2002-ben ugyanúgy 5 db ekkora gazdaságot találunk, mint 2010-ben – igaz közben több alkalommal 4-re redukálódott a számuk. Az egykori szocialista termelőszövetkezetek és állami gazdaságok még létező utódai jelenleg 721 hektárt birtokolnak, ami a borvidék területének 3,11 %-a.

Összegezve tehát, az átlagnál kisebb, illetve azzal megegyező, valamint az annál nagyobb birtokok számának egymáshoz viszonyított arányát összevetve 2001 és 2010 között, azok erőteljes eltolódását tapasztalhatjuk. A változás az elmúlt tíz évben folyamatos: a Badacsonyi borvidéken a kezdeti 42,12:57,88-as birtokarány mára 29,09:70,91-re módosult, míg a Kunságin a 2001-re számolt 27,40:72,59-es arány változott 14,47:85,53-ra. Ez pedig azt mutatja, hogy az alföldi borvidék birtokszerkezete még jobban koncentrált.

KÖVETKEZTETÉSEK: VAJON MINEK KÖSZÖNHETŐEK A VÁLTOZÁSOK?

Az elmúlt tíz év folyamatai alapján következtethetünk arra, hogy a birtokkoncentrációs folyamat nem fog ezen a szinten megállni, az arányok a továbbiakban is a nagyobb méretű birtokok javára tolódnak, segítve a gazdaságosabb működést. Problémát a művelésből kivont szőlőterületek kiesése, az elöregedő ültetvények pótlása fog okozni, azonban ennek a kérdésnek a tárgyalása nem jelen cikk feladata. A kérdés csupán az, hogy ezzel párhuzamosan az ország szőlőterülete – és ezen belül a Badacsonyi és a Kunsági borvidéké – az elkövetkezőkben is tovább fog-e csökkenni, vagy lassan beáll a még elfogadható ágazati működést biztosító 75-80 ezer hektáros szintre (Kádár és Nyers 2009). A 3. ábrán látható hazánk valamint a Badacsonyi és Kunsági borvidékek szőlőterületeinek változása az előző évi adatokhoz viszonyítva, a 2001-es bázisáéval.



3. ábra: Szőlőterület-változás az előző évit 100%-nak tekintve, 2001-es bázisáéval
 Forrás: Hegyközségek Nemzeti Tanácsa adatszolgáltatása alapján saját számítás

A bázisév és a 2004-es esztendő között eltelt időszak rendkívüli mértékű ingadozást mutat. A változások nagysága (országosan +11%, -6%, +13%; Badacsonyi borvidéken -10%, +5%, +3%; Kunságban +2,09%, +1,78%, illetve +1,30%), mint már fentebb említettük, felveti az adatszolgáltatás pontosságának kérdését, hiszen ilyen méretű változások egyik évről a másikra kizárt, hogy végbemenjenek.¹¹ Ugyanezen időszak KSH adatai a stagnálás, illetve apró növekedés állapotát mutatják, hiszen 2001-2002-ben 92,8 ezer hektár, 2003-ban 93,3 ezer hektár ültetvény volt az országban, ami 0,5%-os növekedés. A Badacsonyi borvidéken, ahogy már említettem 2001-ben 1808 ha, 2002-ben pedig 1813,81 ha szőlő nőtt (ez 0,3%-os növekedés).¹² Talán az Európai Unió csatlakozás hatására, a pontosabb adatszolgáltatási kötelezettség, vagy az olajozottabb hegyközségi működés miatt, realisabb számokat kapunk a HNT-től 2004-től kezdve. Kiemelkedően nagy területcsökkenést hozott Kunság esetében a 2007-es esztendő, mikor a borvidék területe az előző évinek 93,13%-ra zuhant. Országosan és Badacsonyan ez a visszaesés 2008-ban játszódtott le, mikor a 2007-es évhez képest az országban 94,58%-ra, Badacsonyan 95,46%-ra esett vissza a szőlők területe.

¹¹ Ilyen arányú változás például 2003 és 2004 között országosan 10040 hektárnál nagyobb növekedést jelentene, ami lehetetlenség.

¹² 2003-as évre nem jutottam a Badacsonyi borvidékre adathoz.

Vajon a csökkenés az uniós támogatások hatására történik, avagy a kilátástalan gazdasági helyzetben lévő szőlőtulajdonosok egyszerűen felhagynak a termeléssel? A fentebb már feltett kérdés válaszához többféle adat elemzésével juthatunk közelebb. A HNT-től kapott éves lebontású, telepítéseket és kivágásokat is tartalmazó táblázat, mely a 2004 és 2011 közti adatokat mutatja be, nem ad pontos választ kérdésünkre. A nyolcéves periódusból ugyanis mindkét borvidéken hat évben (2004, 2005, 2008, 2009, 2010, 2011) több szőlőt telepítettek, mint amennyit kivágtak. A felsorolt évek közül kiemelkedően pozitívnak tekinthetjük Badacsony esetében a 2004 és 2005-ös esztendőket (+95,4351 és +15,4454 ha), amely értékek megfelelnek a 3. ábra jelezte változásoknak, csakúgy, mint a negatív mérlegű 2006 és 2007 (-12,1043 és -5,4003 ha). Ugyanakkor az ott erőteljes csökkenést mutató 2008-as év a kivágásokat és újratelepítéseket nézve pozitív végösszegű a maga 9,1788 hektáros telepítésével. Kunságot nézve, talán a 2008-as évet kivéve, az összes pozitív előjelű év nagyméretű újratelepítéseket hozott. 2004-ben és 2010-ben hatszáz hektárnál is több szőlőt ültettek, mint amennyit kivágtak; 2005-ben és 2009-ben ez az érték több mint négyszáz hektár. A 2004-re és 2005-re vonatkozó számok viszont teljesen ellentmondanak a 3. ábra mutatta folyamatos csökkenésnek. A kivágási érték dominált a borvidéken 2006-ban és 2007-ben (-257,47 és -147,24 ha), noha ezen években a borvidéki összterület ennél jóval nagyobb mértékben esett.

Az MVH kapott adatok alapján kivágási támogatással a Badacsonyi borvidék három borpiaci évben élt. 2005/2006-ban 5,5 ha (13 db beadott kérelem, 10625405 Ft megítélt támogatással), 2009/2010-ben 2,9 ha (6 db kérelem, 10999382 Ft támogatás), 2010/2011-ben 3,1 ha (11 db kérelem, 8451344 Ft támogatás) szőlő került kivágásra (1. táblázat). Ez összesen 30 db kérelmet jelent, összességében 30076131 Ft támogatási összeggel.

1. táblázat: A „szőlőültetvények kivágásának támogatása” jogcímen kifizetett támogatások összege, a kapcsolódó kérelmek száma és a kivágási terület nagysága a Badacsonyi és a Kunsági borvidékeken

Borpiaci év	Kérelmek száma (db)		Kivágott szőlőterület (ha)		Kifizetett összeg (Ft)	
	Badacsony	Kunság	Badacsony	Kunság	Badacsony	Kunság
2005/2006	13	?	5,5	2589	9 059 206	3 927 918 ezer
2007/2008	-	?	-	1265	-	1 999 328 ezer
2008/2009	-	?	-	900	-	1 426 437 ezer
2009/2010	6	?	2,9	1133	10 999382	2 002 158 ezer
2010/2011	11	?	3,1	?	8 451 344	?

Forrás: Magyar Vidékfejlesztési Hivatal és a Kunsági borvidék Hegyközségi Tanácsa adatszolgáltatása alapján

A Hivatal által kiadott – nem támogatással igénybe vehető – kivágási engedélyek összesen 82,4 hektárról szólnak a Badacsonyi borvidék esetében (2008/2009-es borpiaci

évben 29,5 ha, 2009/2010-ben 28,3 ha, 2010/2011-ben 24,6 ha); ugyanakkor ezen periódusban 36,2 ha szőlő telepítésére is engedélyt adtak.¹³ Miután ezek az engedélyek három évre érvényesek, és csak lehetőséget biztosítanak, nem pedig kötelezettséget, össze kell őket vetni a HNT kivágási és telepítési adataival (2. táblázat).

1. táblázat: Kivágási és telepítési engedélyek, illetve azok végrehajtása a Badacsonyi borvidéken

Borpiaci év	MVH		HNT	
	Kivágási engedély (ha)	Telepítési engedély (ha)	Kivágás (ha)	Telepítés (ha)
2008/2009	29,5	11,8	0,86	10,36
2009/2010	28,3	7,3	1,56	3,85
2010/2011	24,6	17,1	0,234	6,71

Forrás: Hegyközségek Nemzeti Tanácsa és a Magyar Vidékfejlesztési Hivatal adatszolgáltatása alapján

Ezek alapján kijelenthetjük, hogy a kivágási engedélyek tartalmazta területnagyságot megközelítőleg sem használják ki, gyakorlatilag elhanyagolható nagyságú szőlő tűnik el ezen az úton. Ezzel szemben, a telepítési engedélyek 2008/2009-ben szinte maradéktalanul teljesültek, a 2009/2010-es borpiaci évben több mint 50%-ban, a 2010/2011-es időszakban pedig közel 40%-ban. Nincs tehát adatokkal alátámasztható bizonyíték arra, hogy az Unió által finanszírozott kivágások érezhető csökkenést okoztak volna a Badacsonyi borvidéken.

A Kunsági borvidék Hegyközségi Tanácsa által operatívan összegyűjtött információk alapján négy borpiaci évben pályáztak a gazdák kivágási támogatásra: 2005/2006, 2007/2008, 2008/2009 és 2009/2010. Ebből a 2005/2006-os évben 2589 hektárt vágta ki (3927918 eFt), 2007/2008-ban 1265 hektárt (1999328 eFt), 2008/2009-ben 900 hektárt (1426437 eFt), míg a 2009/2010-es borpiaci évben 1133 hektárt (2002158 eFt). Az összes kifizetett összeg így 9355841 ezer Ft. A számok egyértelműen mutatják, hogy a borvidék területének csökkenése kapcsolatba hozható a kivágási támogatásokkal. 2005 és 2010 között országosan 8784 hektárt vágta ki EU-s pénzezből, amely területnek 67%-át a Kunsági borvidék „vitte el”.

KONKLÚZIÓ

Összefoglalásképp tehát megállapíthatjuk, hogy a két vizsgált borvidéken lejátszódó általános területi változások megfelelnek az ország teljes szőlőterületét érintő folyamatoknak. A rendszerváltás után megtörtént rendkívüli birtokaprózódást a gazdasági folyamatok mára

¹³ Sajnos az MVH leterheltségre hivatkozva ezen adatokat a Kunsági borvidékre nem adta ki.

teljes mértékben felülírták. Fokozatosan eltűntek és jelenleg is tűnnek el a gazdaságtalanul működő életképtelen birtokok, helyüket a működtethető – az aktuális gazdasági környezet függvényében, természetesen – közepes méretű gazdaságok foglalják el.

Hangsúlyozni kell azonban, hogy ezt a pozitív változást ellensúlyozza a szőlőterület erőteljes csökkenése. A kérdés társadalmi megközelítésű vizsgálata nem volt témája jelen tanulmánynak, de jelezni kell: a területi csökkenésben fontos, nem elhanyagolható szerepet játszik az idős, nyugdíjas korú, vagy ahhoz közelítő népesség kivonulása a gazdasági tevékenységből. Nagyon sok esetben a termőképességét elvesztő idős, vagy – és ez elsősorban a Kunsági borvidékre igaz – az esetleges tavaszi fagykár okozta pusztítás után ültetvényeiket tulajdonosaik inkább felhagyják, mint hogy más támogatások igénybe vételével újra termőre fordítsák. Az elmúlt években, évtizedekben a szőlő felvásárlási ára annyira nyomott volt, hogy számos gazda inkább abbahagyta a termelést, minthogy állandó ráfizetéssel dolgozzon.

A rendelkezésre álló adatok, azok elemzése alapján tehát levonható az a következtetés, hogy a kivágási támogatás borvidégeink területét különböző mértékben befolyásolta. A 2005-től igénybe vehető támogatási forma országosan már következő évtől érezteti hatását, azonban ezt a Kunsági borvidéken bekövetkező kivágási hullám okozta. A Badacsonyi borvidéket ez nem, vagy csak igen kis mértékben érintette.¹⁴ Jelen sorok írója azonban a kivágási támogatásnál sokkal erősebbnek értékeli azon folyamatok hatásait, melyek a gazdaságilag életképtelen birtokok művelésének felhagyásával járnak. E folyamatnak mind gazdaságilag – gondoljunk csak a nem művelt ültetvényeken elszaporodó kártevők hatására a szomszédos birtokokon – mind pedig turisztikailag – a gondozatlan parcellák látványa nem épp felemelő hazánk egyik legszebb táján – erőteljes negatív hatásai vannak. Miután a közeljövőben kivágási támogatást már nem lehet igénybe venni, érdemes lesz megvizsgálni, hogy ezen támogatás megszűnése vajon befolyásolja-e Magyarország szőlőterületének további csökkenését.

FELHASZNÁLT IRODALOM

- BODNÁR P. 2011. A nemzeti borítékból finanszírozott támogatások kifizetésének, lebonyolításának tapasztalatai. Konferencia előadás.
- FARKAS Z. ÉS GEÖNCZÖL A. 2007. Áldás vagy átok? Import borok a magyar piacon. *Bor és Piac*, 5: 4-5.
- GAZDA A. 2005. Keleti kényelmetlenség. *Bor és Piac*, 5: 10-12.
- HNT 2006. A szőlő-bor ágazat első borpiaci évének eredményei a csatlakozást követően. *Borászati Füzetek*, 3: 2-7.
- HORVÁTH Cs. 2010. A 2009/2010 borpiaci év értékelése az EU-s események tükrében. *Borászati Füzetek*, 5: 2-3.
- KABAI G. 2010. „Sajnos a szőlő egy évben csak egyszer terem”. *Comitatus*, 194: 87-99.
- KÁDÁR Gy. 2007. A Balatoni Borrégió természeti tájainak sokszínűsége. *Borászati Füzetek*, 5: 2-5.
- KÁDÁR Gy. ÉS NYERS Á. 2009. Változások a szőlőterület és a fajtaszerkezet alakulásában 2001-2008 között. *Borászati Füzetek*, 3: 2-4.
- KISMARJAI B. 2004. Hazánk borvidégeinek átalakulása a rendszerváltástól napjainkig, a Badacsonyi és a Kunsági borvidékek példáján. Szakdolgozat, ELTE-TTK TGF, 48-49.

¹⁴ A 2005/2006-os borpiaci évben 3604 ha, a 2006/2007-es évben 1802 ha, a 2008/2009-os évben 1424 ha, a 2009/2010-es évben 1953 ha, míg a 2010/2011-es évben 2269 ha szőlő lett támogatással kivágva – ez összesen 11052 ha (Bodnár 2011). Ugyanakkor a boraszat.kormany.hu oldalon található információk szerint ez az érték 11106 ha.

- KOVÁCS L. 2010. Az EU tagság első öt évének tapasztalatai a Kunsági Borvidéken. Borászati Füzetek, 4: 8-10.
- KSH 2002. Szőlőültetvények Magyarországon, 2001. (Összefoglaló adatok) KSH, 170-171.
- KSH 2010. Szőlőültetvények összeírása, 2009 (előzetes adatok). Statisztikai tükör, 73.
- MIKULÁS I. 2003a. Szőlő és bor az Európai Unióban. Európai Füzetek
- MIKULÁS I. 2003b. A szőlő-bor ágazat Európai Unió csatlakozásának gyakorlati kérdései. Hegyközségek Nemzeti Tanácsa
- RADOCZNÉ KOCSIS E. ÉS GYÖRE D. 2006. A borpiac helyzete és kilátásai. Agrárgazdasági Tanulmányok, 6.
- TARJÁN B. 2004. Magyar borpiac az EU csatlakozás után. Borászati Füzetek, 5: 3-7.
- SZTANEV B. 2008. Az Európai Unió szőlőtermelési potenciálja. Bor és Piac, 3: 44-46.
- SZTANEV B. 2011. Magyarország nemzeti borítékja 2011-ben. Bor és Piac, 1-2: 31-33.
- www.boraszat.kormany.hu
- www.hnt.hu

Üzemméret (ha)	Üzemszám/db, %								Összterület/ha, %							
	Badacsony				Kunság				Badacsony				Kunság			
	db	db	%	%	db	db	%	%	ha	ha	%	%	ha	ha	%	%
0,0000 - 0,0500	112		2,62		2642		8,68		2,8581		0,16		29		0,11	
0,0501 - 0,1000	639		14,97		2992		9,83		53,517		2,95		101		0,37	
0,1001 - 0,1500	789		18,48		2314		7,60		107,7573		5,95		219		0,82	
0,1501 - 0,3000	1343		31,46		4303		14,14		314,4790		17,35		790		2,94	
0,3001 - 0,5000	757	3640	17,73	85,26	5265		17,29		284,7688	763,3802	15,71	42,12	1761		6,56	
0,5001 - 1,0000	412		9,65		6078	23594	19,96	77,50	279,9947		5,45		4452	7352	16,60	27,40
1,0001 - 5,0000	188		4,40		6160		20,24		374,3686		20,66		11 029		41,11	
5,0001 - 10,0000	12		0,28		508		1,67		79,3818		4,38		3332		12,42	
10,0001 - 30,0000	14		0,33		133		0,44		216,1072		11,92		2006		7,48	
30,0001 - 100,0000	3		0,07		32		0,11		99,0575		5,46		1613		6,01	
100,0001 -	0	629	0,00	14,73	11	6844	0,04	22,50	0,000	1048,8998	0,00	57,88	1495	19475	5,57	72,59
Összesen	4269		100,00*		30 439		100,00		1812,28		100,00*		26 827		100,00*	

1. függelék: A Badacsonyi és Kunsági borvidék szőlőültetvényeinek üzemmérete 2001-ben.

Forrás: Hegyközségek Nemzeti Tanácsa adatszolgáltatása alapján saját számítás

Üzem nagyság (ha)	Üzemszám/db, %								Összterület/ha, %							
	Badacsony				Kunság				Badacsony				Kunság			
	db	db	%	%	db	db	%	%	ha	ha	%	%	ha	ha	%	%
0,0000 - 0,0500	8		0,3		184		1,29		0,3292		0,02		5,9074		0,03	
0,0501 - 0,1000	101		3,83		876		6,13		7,8836		0,48		65,1121		0,28	
0,1001 - 0,1500	468		17,77		1332		9,32		59,7784		3,68		165,3851		0,71	
0,1501 - 0,3000	976		37,05		2701		18,89		212,4472		13,06		587,6405		2,54	
0,3001 - 0,5000	517	2070	19,63	78,58	2136		14,94		192,704	473,1424	11,85	29,09	802,4838		3,46	
0,5001 - 1,0000	339		12,87		2447	7229	17,12	50,57	226,3208		13,92		1726,4764	1626,5289	7,45	14,47
1,0001 - 5,0000	185		7,02		3631		25,40		377,1208		23,19		7997,1911		34,52	
5,0001 - 10,0000	21		0,79		649		4,54		136,2626		8,37		4400,4124		18,99	
10,0001 - 30,0000	14		0,53		289		2,02		206,658		12,71		4451,5362		19,21	
30,0001 - 100,0000	5		0,19		45		0,31		206,6208		12,71		2244,7575		9,69	
100,0001 -	0	564	0	21,40	5	7066	0,03	49,43	0,00	1152,983	0,00	70,90	721,4128	21541,786	3,11	85,53
Összesen	2634		100,00*		14295		100,00		1626,1254		100,00*		23168,315		100,00	

2. függelék: A Badacsonyi és Kunsági borvidék szőlőültetvényeinek üzem nagysága 2010-ben.

Forrás: Hegyközségek Nemzeti Tanácsa adatszolgáltatása alapján saját számítás